

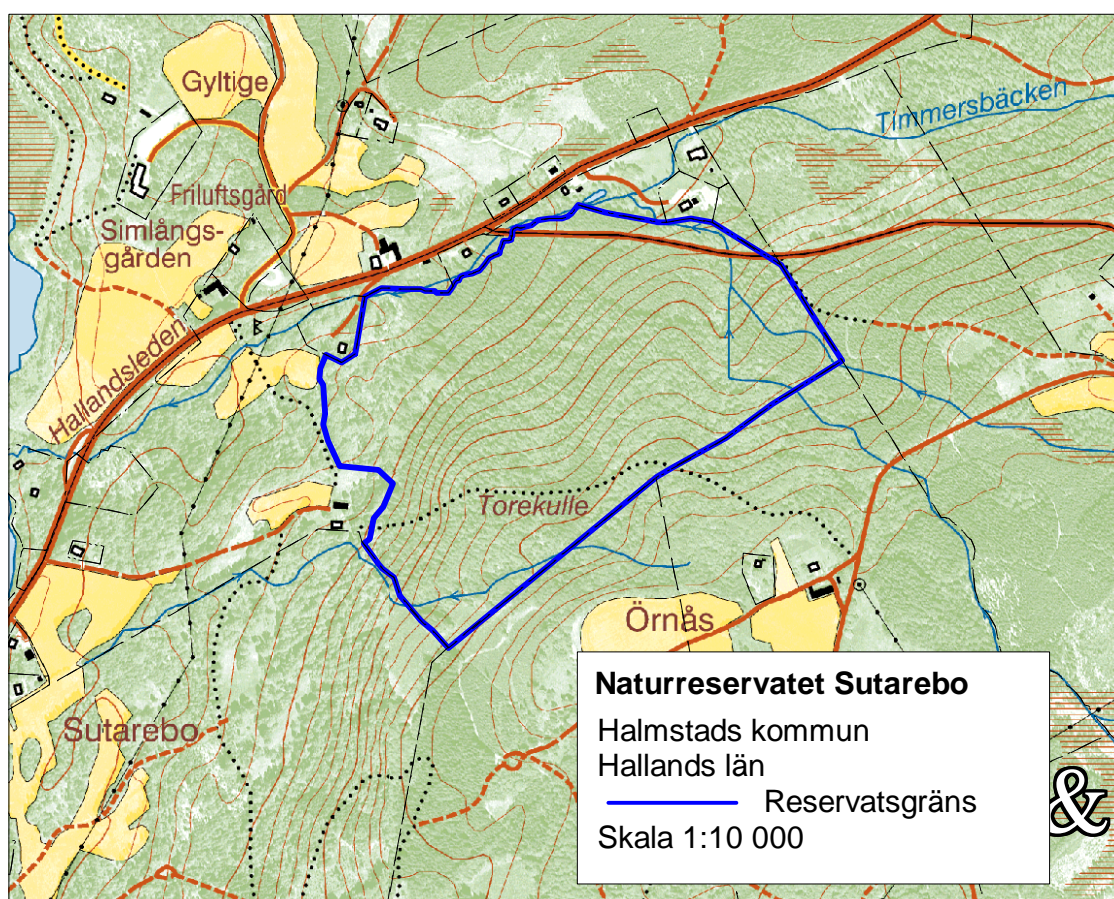


Bildande av Naturreservatet Sutarebo i Halmstads kommun

Beslut

Länsstyrelsen i Hallands län beslutar med stöd av 7 kap. 4§ miljöbalken att förklara det område som avgränsas av den heldragna blå linjen på nedanstående karta som naturreservat, med föreskrifter och skötselplan enligt nedan.

Karta över reservatet





2005-09-26

Beskrivning av området och skälen för beslutet

Reservatet ligger i Simlångsdalen i den branta sluttningen öster om Gyltigesjön. Tre nyckelbiotoper finns i anslutning till området. Livsmiljöerna för hotade och hänsynskrävande arter skall säkerställas och förbättras (riksintresse NN 18). Dessutom skall områdets betydelse för friluftslivet beaktas (riksintresse FN 12). I området har hittats 5 rödlistade, 5 regionalt intressanta, samt 4 arter av övrigt naturvårdsintresse.

Stora delar av Sutarebo utgörs av gammal blandskog av tall och bok med viss inblandning av björk, asp, ek, gran m.m. Tallen är högvuxen och bildar ett relativt likåldrigt tak i den skiktade skogen. Uppe på toppen finns även ett äldre bokbestånd. Mycket av skogen är vildvuxen sedan länge, men i området finns också ett antal planterade granbestånd.

Två större sprickdalar genomkorsar sluttningen som reservatet ligger i. De är bevuxna med alsumpskog kring bäckdrågen i botten och klassade som nyckelbiotoper. Sprickdalen i nordost är en ravin med branta sluttningar och med storartat urskogsartad prägel, bl. a. finns rikligt med död ved i form av högstubbar, torrakor och lågor av ett flertal trädslag. Dalgången i söder är något större, med frodig alsumpskog rikligt försedd med alsocklar. Hög luftfuktighet, källpåverkan och rörligt markvatten har gett upphov till en rik och värdefull flora i bägge nyckelbiotoperna.

I väster där skogen övergår i jordbruksmark växer äldre vidkronig hagmarksek tillsammans med hassel i mosaik med igenväxande ängsbackar och småtegar. I eklunden finns även ett påtagligt inslag av likaså äldre lind. Det här är gammal inäga och utgör spår efter tre gårdar som finns omnämnda redan från 1697.

Syfte med säkerställande och skötsel

Syftet med reservatet är att bevara en typisk äldre halländsk blandskog med naturskogsprägel, samt en av beteshävd präglad ekhage. Den biologiska mångfald som är knuten till reservatet skall bevaras och utvecklas. Nyckelbiotoperna med sina hotade och hänsynskrävande arter skall säkerställas och förbättras. Syftet med reservatet är dessutom att gynna friluftslivet.

Syftet skall uppnås genom att:

- ekskogen sköts genom röjning och bete, lindinslaget gynnas,
- övrig löv-, tall- och blandskog lämnas för fri utveckling utan gran, dvs. all gran gallras och röjs bort, bortsett från i skötselplanen utpekade inslag av gammal och grov gran,



2005-09-26

- stora delar av skogsområdet tillåts utvecklas fritt, vilket kommer att öka förekomsten av död ved och gamla träd,
- planterad granskog avvecklas och omförs till löv- och blandskog utan gran,
- stigar hålls i ordning, och en p-plats med informationstavla färdigställs.

Om kunskapen om hotade och hänsynskrävande arter i reservatet ökar skall detta beaktas i den löpande skötseln.

Föreskrifter

Med stöd av 7 kap. 5§ miljöbalken, om inskränkningar i rätten att använda mark- och vattenområden inom reservatet, är det utöver vad som annars gäller förbjudet att:

- upplåta nya tomtplatser,
- uppföra ny byggnad eller anläggning,
- uppföra mast, antenn eller anlägga luft- eller markledning,
- borra, spränga, schakta, gräva, dika, dikesrensa, dämna, markbearbeta, bedriva täkt eller annan verksamhet som skadar områdets topografi och landskapets karaktär samt yt- eller dräneringsförhållanden,
- anlägga väg,
- anordna upplag,
- avverka, gallra, röja, föryngra skog, röja siktgator för jakt eller på annat sätt påverka vegetationen,
- ta bort eller upparbeta dött träd eller vindfälle,
- kalka, gödsla, sprida bekämpningsmedel eller andra kemikalier,
- framföra motordrivet fordon annat än i samband med uttransport av fällt vilt,
- ta bort eller skada stengärdesgård eller odlingsröse, samt att
- utan Länsstyrelsens tillstånd upplåta mark för tävlingar eller annan verksamhet som kan medföra markslitage, föroreningar eller störningar för djurlivet.



2005-09-26

Ovanstående föreskrifter ska inte utgöra hinder för de åtgärder som erfordras för reservatets vård och skötsel.

För att tillgodose syftet med reservatet förpliktigas med stöd av 7 kap. 6§ miljöbalken ägare och innehavare av särskild rätt till fastigheten tåla åtgärder inom området enligt följande:

- utmärkning av reservatet,
- skötsel enligt naturreservatets skötselplan, t.ex. i form av avverkning och röjning,
- restaurering av naturmiljöer,
- att anlägga anordningar som informationsskyltar, gångstigar och parkeringsplatser för den besökande allmänheten, samt
- undersökning och dokumentation av mark, vegetation och djurliv.

Med stöd av 7 kap. 30§ miljöbalken, om rätten att färdas och vistas i reservatet, är det utöver vad som annars gäller förbjudet för allmänheten att:

- skada levande eller döda stående eller liggande träd och buskar samt att skada vegetationen i övrigt, t ex genom att gräva upp växter,
- utan Länsstyrelsens tillstånd fånga eller insamla ryggradslösa djur,
- uppsätta tavla, plakat affisch, skylt eller göra inskrift,
- gräva eller på annat sätt förstöra eller skada fast naturföremål eller ytbildning,
- framföra motordrivet fordon i terrängen eller parkera annat än på anvisad plats,
- medföra okopplad hund eller annat lösgående husdjur,
- utan Länsstyrelsens tillstånd anordna tävlingar eller annan verksamhet som kan medföra markslitage eller kan störa djurlivet, samt att
- utan Länsstyrelsens tillstånd genomföra vetenskapliga undersökningar som strider mot föreskrifterna.

Ovanstående föreskrifter ska inte utgöra hinder för förvaltare att genomföra eller upphandla den skötsel som ska genomföras enligt till beslutet hörande skötselplan.



2005-09-26

Fastställelse av skötselplan

Med stöd av 3§ förordning om områdesskydd (SFS 1998:1252) enligt miljöbalken fastställer Länsstyrelsen de mål och riktlinjer som framgår av den till beslutet hörande skötselplanen. Förvaltare för reservatet ska vara Länsstyrelsen.

Ärendets handläggning

De höga naturvärdena i löv- och blandskogar öster om Gyltigesjön har varit kända sedan lång tid tillbaka. Reservatsområdet uppmärksammades specifikt i samband med Skogsvårdsstyrelsens nyckelbiotopsinventering 1992 då flera nyckelbiotoper avgränsades. För att bevara och skydda området för framtiden slöt därför Länsstyrelsen och markägarna ett intrångsavtal under våren 2003.

Yttranden i ärendet har inkommit från Halmstads kommun, Lantmäterimyndigheten i Hallands län, grannfastighetsägare Lars Nilsson (Sutarebo 1:24), Polismyndigheten Närpolisområde Halmstad, Skogsvårdsstyrelsen i Södra Götaland, samt Vägverket Region Väst.

Lars Nilsson önskar att det blivande reservatets gräns mot hans fastighet Sutarebo 1:24 skall dras så att en gammal samfällig väg inte hamnar inom reservatet. Länsstyrelsens bedömning är dock efter samråd med Lantmäteriet att gränsen dragits riktigt.

Skogsvårdsstyrelsen erinrar om att det vore önskvärt att alla till fastigheten närliggande nyckelbiotoper skulle ingå i skyddet. Länsstyrelsens bedömning är att det är lämpligt att skydda området som föreslagits och emotse framtida eventuella utvidgningar av reservatet.

Ingen av de övriga remissinstanserna har något att erinra mot reservatsbeslutet.

Beslut i detta ärende har fattats av Länsstyrelsens styrelse. I beslutet deltog landshövding Lars-Erik Lövdén, ordförande, samt ledamöterna Romulo Enmark, Alf Eriksson, Ingemo Johansson, Lasse Järvsén, Henrik von Sydow och Leif Wästerlund.

I den slutliga handläggningen av ärendet deltog även jägmästare Staffan Bengtsson samt naturvårdshandläggare Peter Wirdenäs, den sistnämnde föredragande.

Lars-Erik Lövdén

Peter Wirdenäs



2005-09-26

Detta beslut kan överklagas hos regeringen, se bilaga 3.

Bilagor

1. Skötselplan
2. Översiktliga kartor
3. Arter funna i Naturreservatet Sutarebo
4. Beslut om kungörelsedelgivning och upplysning om överklagande

Sändlista

Dödsboet efter Börje Bengtsson, Sutarebo 2, 310 38 Simlångsdalen
Hallands Naturskyddsförening, c/o John Strand, Soldalsgatan 12, 313 50 Åled
Kommunstyrelsen i Halmstads kommun, 301 05 Halmstad
Lantmäterimyndigheten i Hallands län, Kyrkogatan 13, 302 42 Halmstad
Naturskyddsföreningen i Halmstad, c/o Per Kyrö, Galärvägen 6, 302 72 Halmstad
Polismyndigheten Närpolisområde Halmstad, Box 1031, 301 10 Halmstad
Skogsvårdsstyrelsen Södra Götaland, Box 234, 291 25 Kristianstad
Skogsvårdsstyrelsen Södra Götaland, Hallands distrikt, Ryttarevägen 8, 302 60 Halmstad
Vägverket Region Väst, Box 512, 301 80 Halmstad

Fiskeenheten
Kulturmiljöenheten
Naturvård och Miljöövervakning
Plan- och bostadsenheten
Rättsenheten