

SKÖTSELPLAN FÖR

**Stora Vänsbergets
naturreservat**

Överkalix kommun



LÄNSSTYRELSEN
I NORRBOTTENS LÄN

www.bd.lst.se



INNEHÅLLSFÖRTECKNING

1	ALLMÄNT OM PLANEN	2
2	RESERVATETS SYFTE	2
3	UPPGIFTER OM RESERVATET	2
4	RESERVATSBESKRIVNING	3
5	SKÖTSELOMRÅDEN.....	3
5.1	NATUR.....	3
5.1.1	Bevarandemål	4
5.1.2	Skötselåtgärder	4
5.2	INFORMATION.....	4
5.2.1	Kvalitetsmål.....	4
5.2.2	Skötselåtgärder	5
5.3	ANLÄGGNINGAR	5
5.3.1	Kvalitetsmål.....	5
5.3.2	Skötselåtgärder	5
6	UPPFÖLJNING OCH DOKUMENTATION	5
7	SAMMANFATTNING AV LÖPANDE SKÖTSELÅTGÄRDER.....	6

Bilagor

- A. Reservatets avgränsning
- B. Reservatets delområden
- C. Placering av informationsskylt och p-plats
- D. Sammanfattning av särskilda åtgärder

1 ALLMÄNT OM PLANEN

Denna skötselplan anger riktlinjerna och målen för skötseln av Stora Vänsbergets naturreservat. Vid skötseln skall förutom reservatsföreskrifterna andra aktuella regelverk och riktlinjer beaktas.

Stora Vänsbergets naturreservat ingår även i det europeiska nätverket för bevarande av biologisk mångfald, Natura 2000, vilket innebär ett nationellt ansvar att upprätthålla eller återskapa gynnsam bevarandestatus för de naturtyper och arter som finns inrapporterade inom området. Inga åtgärder som kan komma i konflikt med bevarandemålen för Natura 2000 får företas i området.

Stora Vänsbergets naturreservat tillhör skötselklass C, enligt länsstyrelsens egen klassificering som omfattar tre kategorier (A, B och C). Detta innebär att det inte finns några skötselkrävande anläggningar och leder i reservatet. Skötseln är däremot mer inriktad på naturvård.

Planen ska revideras efter utförda åtgärder eller om så är nödvändigt.

2 RESERVATETS SYFTE

Syftet med reservatet är att bevara den biologiska mångfalden samt att vårda och bevara den värdefulla naturmiljön i området. Reservatets opåverkade karaktär ska bevaras.

Syftet är även att bevara och stärka områdets naturskogsvärden. Inom ramen för dessa mål ska reservatet även ge möjlighet till naturupplevelser, friluftsliv och vetenskaplig forskning.

3 UPPGIFTER OM RESERVATET

Reservatets namn:	Stora Vänsbergets naturreservat
Kommun:	Överkalix och Gällivare
Lägesbeskrivning:	35 km NV om Överkalix. Blå kartan 26L
Markägare:	Staten genom Naturvårdsfonden
Förvaltare:	Länsstyrelsen i Norrbottens län
Areal:	567,5 ha (enligt beslut)
Natura 2000:	Stora Vänsberget SE 0820335
Naturtyper:	<i>Naturtyper enligt vegetationskartan</i> Skogsmark 524,5 ha, varav produktiv skog ca 495 ha Substratmark 18 ha Myr 25 ha

2004-05-19

511-12452-99

N 2000:

Västlig taiga (9010) 92%

Öppna svagt välvda mossar, fattiga och intermediära kärr
och gungflyn (7140) 4%

Samebyar:

Ängeså och Gällivare samebyar

4 RESERVATSBESKRIVNING

Reservatet omfattar bergen Skravelberget och Stora Vänsberget, som når 328 m över havet. Större delen av reservatet ligger i Överkalix kommun, men en mindre del (ca 37 ha) ligger inom Gällivare kommun.

Hela reservatet är präglad av tidigare skogsbränder och uppvisar även en naturlig dynamik mellan bestånd som brunnit ofta och brandrefugier. Bränderna har gett upphov till en stor biotopvariation med såväl gammal flerskiktad tallskog, gammelgranskog som i det närmaste rena lövbestånd.

Skogarna i reservatet är i varierande grad påverkade av äldre tiders skogsbruk, där den vanligaste formen av påverkan är plockhuggning i anslutning till den senaste branden för ca 100-150 år sen. I reservatet ingår även några bestånd som påverkats av modernt skogsbruk. Många bestånd är förhållandevis högproduktiva med stora virkesvolymmer.

Den dominerande skogstypen är barrskog av frisk ristyp med hög beståndsålder, ofta med inslag av många hundra år gamla och grova överståndare av tall. I många bestånd är även inslaget av löv, främst grov asp och vårtbjörk stort. I tallöverståndarna finns ofta spår efter ett flertal bränder. På många platser förekommer även brandljud i de gamla granarna i drågen, vilket visar att bränderna dragit fram även här. Tillgången på död ved varierar men är speciellt i anslutning till fuktdrågen ofta mycket god.

I reservatet förekommer en mängd rödlistade arter. Av dessa uppträder arter knutna till gammal gran och asp som t ex violettgrå tagellav och liten aspgelélav spritt i stora delar av reservatet. Även arter som är knutna till lågor av gran som t ex lappticka och rosenticka förekommer spritt i stora delar av reservatet, med riklig förekomst i drågen.

5 SKÖTSELOMRÅDEN

Reservatet har indelats i två skötselområden; natur och information. Reservatets avgränsning finns markerad på kartbilaga A. Kartbilaga C visar vart informationsskyltar finns placerade. I bilaga D finns en sammanfattning över de särskilda åtgärder som behöver göras utöver den löpande skötseln i reservatet.

5.1 NATUR

Skogen i området är i sin helhet präglad av tidigare skogsbränder. Om spontan brand skulle uppstå är det positivt för reservatets naturvärden om reservatet får brinna så länge som möjligt. Släckning ska ske med så skonsamma metoder som möjligt. Skötselområdet natur har indelats i 3 delområden (kartbilaga B).

Delområde 1: Består av naturskog ca 150 år.

Delområde 2: Plockhuggen skog ca 100 år, tät och ogallrat efter brand. Höga faunavärden finns i området.

Delområde 3: Består av ett hygge med gamla överståndare samt en ungskog på ca 35 år som delvis är mycket lövrikt.

Bevarandemålen kan kompletteras och revideras efter inventering och baskartering för N2000. Utförligare beskrivningar av målen för området natur kommer att finnas i bevarandeplanen för Natura 2000.

5.1.1 Bevarandemål

Delområde 1:

- Förändringar i naturtillståndet ska endast ske genom naturliga successioner och naturliga processer.

Delområde 2:

- Brand skall vara ett naturligt och återkommande inslag i området.

Delområde 3:

- Lövinslaget skall vara minst 30%.

5.1.2 Skötselåtgärder

Delområde 1:

- Området ska lämnas till fri utveckling tillsvidare.

Delområde 2:

- Brandhistorik skall utredas ytterligare.
- En naturvårdsbränning skall planeras och utföras inom tio år.
- Bränningen föregås av en inventering.
- Branden skall ha ett så naturligt förlopp som möjligt inom ramen för säkerheten.
- Uppföljning av bränningen skall ske.
- Med utgångspunkt från resultatet av naturvårdsbränningen skall tidsintervall för ytterligare bränningar planeras.

Delområde 3:

- För att gynna lövet kan aktiva åtgärder behöva vidtas.
- Uppföljning av betetryckets inverkan på lövets förekomst skall ske.
- Stängsling av vissa delar av beståndet kan bli aktuellt om betetrycket är för hårt.

5.2 INFORMATION

Informationstavla skall vara placerad vid parkeringsplatsen i reservatet (bilaga C).

5.2.1 Kvalitetsmål

- En informationstavla skall finnas vid reservatets entré.
- Informationsskyltar skall vara aktuell och i tydligt läsbart skick.
- Reservatets gränsmarkeringar skall vara tydliga.

- Aktuell information om reservatet ska finnas på Länsstyrelsens hemsida.

5.2.2 Skötselåtgärder

- Skyltning och information ses över regelbundet.
- Vid behov byts de skyltar som inte längre är funktionella.
- Vid behov skall sly röjas runt skyltar.
- Gränsmarkeringarna skall ses över regelbundet och åtgärdas vid behov.
- Vid behov ska information på webben uppdateras.

5.3 ANLÄGGNINGAR

En parkeringsplats skall anläggas på lämpligt ställe utmed vägen i reservatet (bilaga C). Ytterligare anläggningar för friluftslivet anses i dagsläget inte aktuellt att uppföra. Om besöksfrekvensen leder till att eldning och uttag av brännved blir frekvent skall eldplatser anläggas.

5.3.1 Kvalitetsmål

Parkeringsmöjlighet skall finnas utmed vägen i anslutning till reservatet.

5.3.2 Skötselåtgärder

- Kontroll av p-platsen skick skall ske regelbundet och åtgärder sker vid behov.
- Vid behov städas p-platsen och området närmast omkring från skräp.

6 UPPFÖLJNING OCH DOKUMENTATION

Skötselplanens bevarandemål och kvalitetsmål skall vart tionde år följas upp av Länsstyrelsen tillsammans med skötselansvarig. Negativa förändringar på vegetationen till följd av utebliven störning i form av brand skall särskilt beaktas vid uppföljningen. En kortfattad skötselrapport skall skrivas minst vart tredje år av skötselansvarige och lämnas till Länsstyrelsen. Rapporten skall redovisa vilka skötselinsatser som gjorts samt kostnader för dessa. Rapporten skall även redovisa om några uppenbara förändringar i naturtillståndet upptäckts vid besöken i reservatet.

Akuta hot mot reservatets värden samt behov av akuta åtgärder meddelas till länsstyrelsen omgående.

Eventuella brott mot reservatsföreskrifter skall anmälas till länsstyrelsen omgående.

7 SAMMANFATTNING AV LÖPANDE SKÖTSELÅTGÄRDER

Skötselområde	Löpande åtgärder	Ansvarig	När
Natur			
	Uppföljning och utvärdering av bränningen.	Länsstyrelsen	Minst vart femte år efter det att bränningen utförts
	Uppföljning av lövets utveckling i delområde 3 och om nödvändigt vidtas åtgärder i form av stängsling.	Länsstyrelsen och skötselansvarig.	Minst vart femte år
Information			
	Kontrollera att informationsskylten innehåller aktuell information och är tydligt läsbar. Rapportera till länsstyrelsen om en ny skylt behövs.	Skötselansvarig	Vart tredje år
	Kontrollera att gränsmarkeringarna är tydliga. Rapportera till länsstyrelsen om åtgärder behövs.	Skötselansvarig	Vart tionde år
	Röjning av sly runt skyltar och parkeringsplats.	Skötselansvarig	Vart femte om så är nödvändigt.
Anläggningar			
	Kontrollera att parkeringsplatsen är i gott skick. Om inte skall det åtgärdas.	Skötselansvarig	Vart tredje år
	Städning inom området främst runt parkeringsplatsen.	Skötselansvarig	Fortlöpande vid varje besök om så är nödvändigt.



Stora Vänsbergets naturreservat

Blå kartan 26L

Skala 1:100000

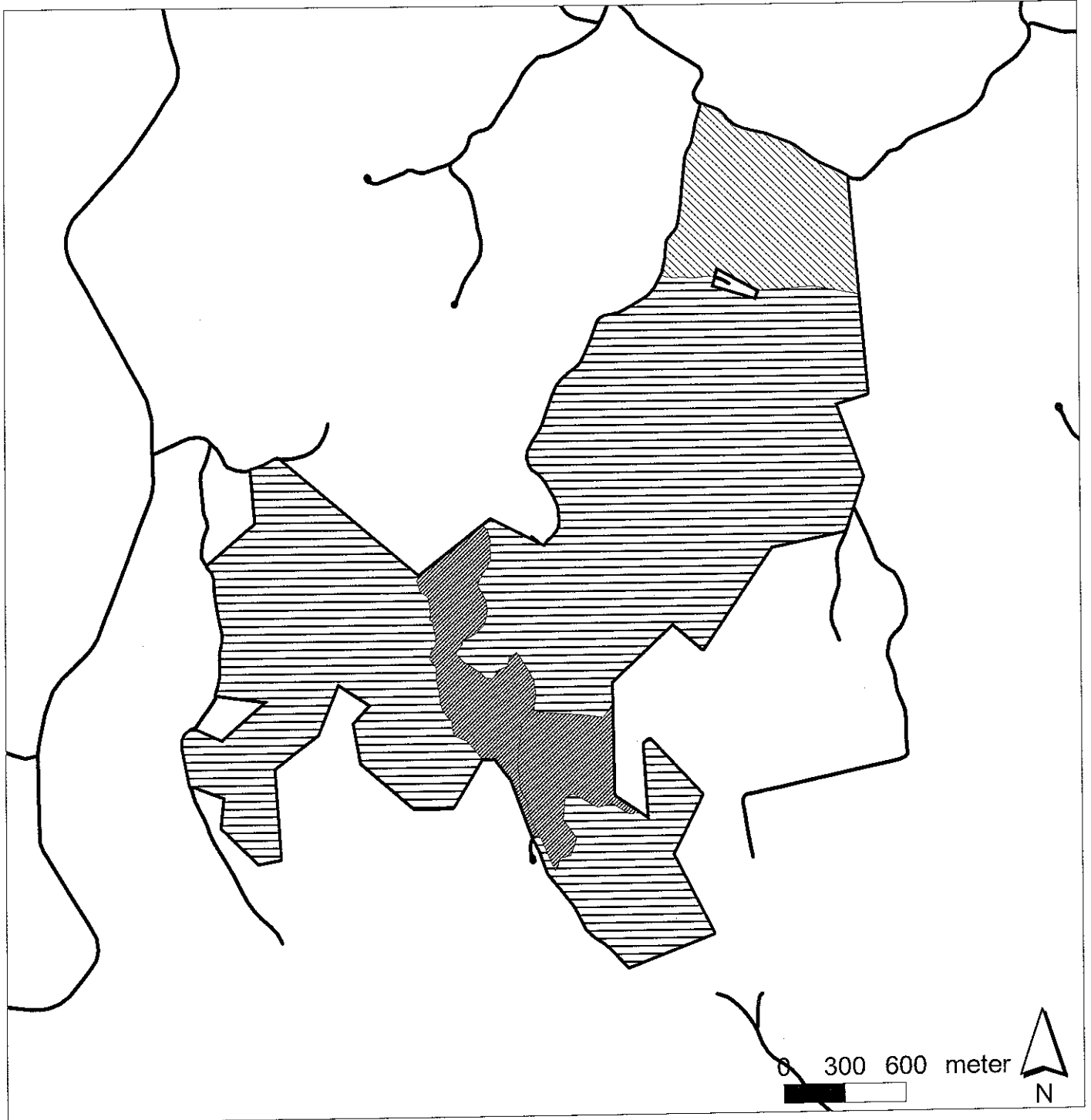


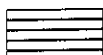




LÄNSSTYRELSEN
I NORRBOTTENS LÄN

Stora Vänsbergets naturreservat

Skala 1:24 000



-  Delområde 1
-  Delområde 2
-  Delområde 3



LÄNSSTYRELSEN
I NORRBOTTENS LÄN

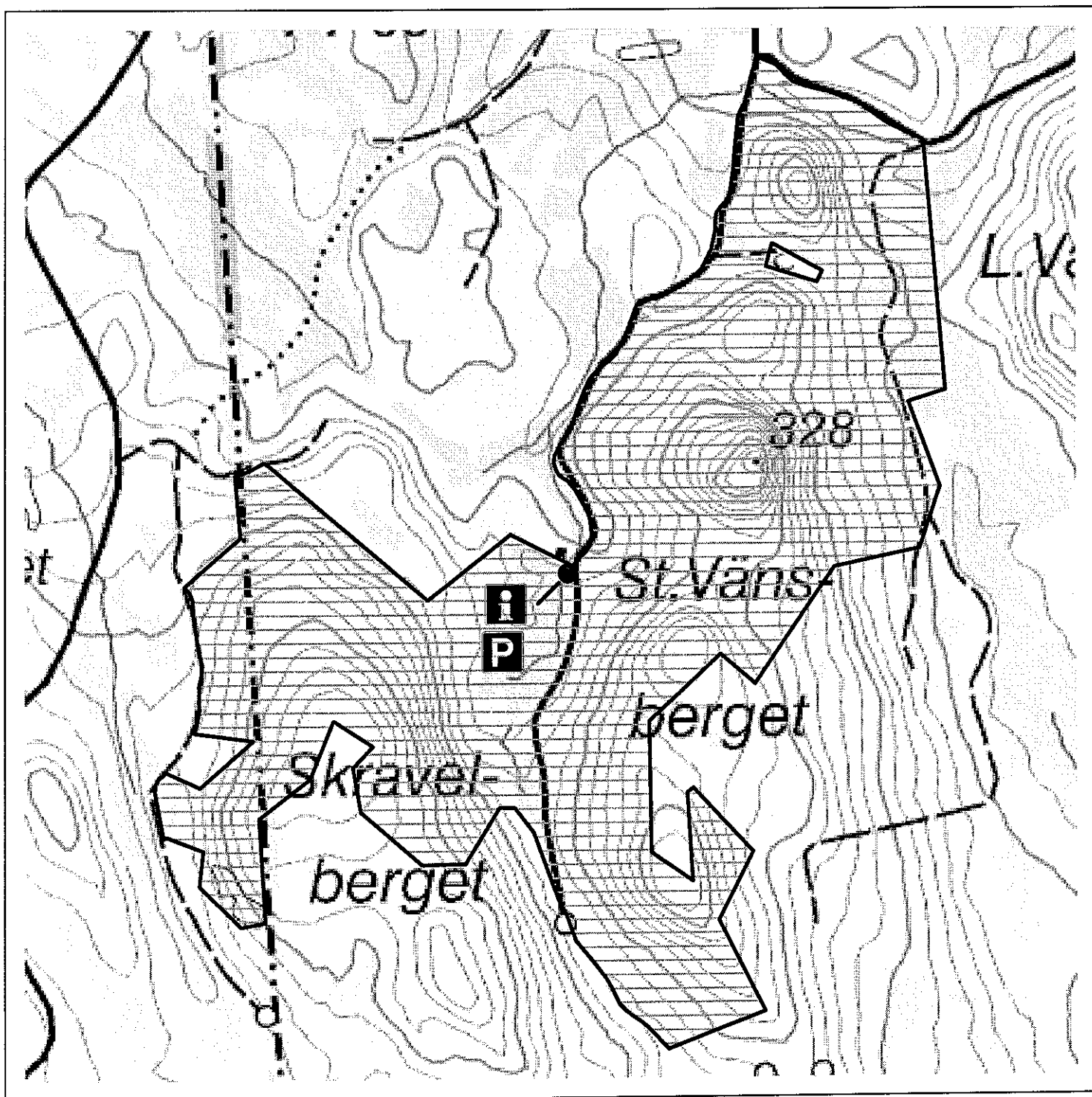
511-12452-99

Bilaga C

Stora Vänsbergets naturreservat

Blå kartan 26L

Skala 1:24000





SAMMANFATTNING AV SÄRSKILDA ÅTGÄRDER

Detta är en sammanfattning över de åtgärder som behöver utföras utöver den löpande skötsel. Åtgärderna har prioriterats efter hur angeläget det är att de utförs.

Prioritet 1

- En informationsskylt ska sättas upp.
- Gränsmarkeringar runt reservatet skall målas.
- Breddning av befintlig väg i reservatet för att ordna med parkeringsmöjlighet.
- Naturvårdsbränning skall planeras i delområde 2.