

Enligt sändlista

BILDANDE AV STORA VÄNSBERGETS NATURRESERVAT I ÖVERKALIX OCH GÄLLIVARE KOMMUNER

BESLUT

Med stöd av 7 kap 4 § miljöbalken (1998:808) förklarar länsstyrelsen det område som utmärkts på bifogad karta, bilaga 1, som naturreservat.

Med stöd av 3 § förordningen om områdesskydd enligt miljöbalken m.m. (1998:1252) fastställer länsstyrelsen bifogad skötselplan (bilaga 4) med mål, riktlinjer och åtgärder för reservatets skötsel och förvaltning.

I enlighet med 2 § förordningen om områdesskydd enligt miljöbalken m.m. (1998:1252) ska länsstyrelsen vara förvaltare i naturvårdshänseende för naturreservatet.

SYFTE

Syftet med reservatet är att bevara den biologiska mångfalden samt att vårda och bevara den värdefulla naturmiljön i området. Reservatets opåverkade karaktär ska bevaras. Syftet är även att bevara och stärka områdets naturskogsvärden. Inom ramen för dessa mål ska reservatet även ge möjlighet till naturupplevelser, friluftsliv och vetenskaplig forskning.

Syftet ska nås genom att:

- Inget skogsbruk bedrivs i området
- Områdets orördhet bibehålls genom att exploateringar och arbetsföretag i området förhindras.
- Området sköts enligt fastställd skötselplan

UPPGIFTER OM NATURRESERVATET

Reservatets namn:	Stora Vänsbergets naturreservat
Kommun:	Överkalix och Gällivare
Lägesbeskrivning:	35 km NV om Överkalix Blå kartan 26L
Area:	567,5 ha
Fastigheter och ägare:	Storlandet 4:2 samt Vänsjärv 2:2, Staten genom Naturvårdsfonden

RESERVATSFÖRESKRIFTER

För att tillgodose syftet med reservatet beslutar länsstyrelsen med stöd av 7 kap 5, 6 och 30 §§ miljöbalken att nedan angivna föreskrifter ska gälla i reservatet.

A. Föreskrifter enligt 7 kap 5 § miljöbalken om inskränkningar i rätten att förfoga över mark- och vattenområden inom reservatet.

Utöver vad som annars gäller är det förbjudet att:

1. Bedriva skogsbruk.
2. Fälla eller på annat sätt skada växande eller döda träd och buskar för annat ändamål än skogsbruk eller tillvarata vindfällan.
3. På annat sätt än vad som anges under punkt 1 och 2 skada eller förändra mark eller vegetation, t ex genom att borra, anordna upplag, gräva, schakta, dika eller dumpa.
4. Uppföra byggnad eller annan fast anläggning.
5. Anlägga luft- eller markledning.
6. Införa för trakten främmande växt- eller djurart.
7. Släppa ut eller sprida avloppsvatten, gifter, vådliga ämnen, bekämpningsmedel, kalk eller växtnäringsämnen på land eller i vatten.
8. Sätta upp tavla, plakat, skylt, göra inskrift eller liknande.
9. Framföra motordrivna fordon.

Vidare är det utan länsstyrelsens tillstånd förbjudet att:

10. Utöka eller förändra befintlig byggnad eller anläggning.
11. Uppföra älgstom.

Undantag från reservatsföreskrifterna:

1. Föreskrifterna ska inte utgöra hinder för de åtgärder som erfordras för reservatets vård och skötsel.
2. Ovanstående föreskrifter ska inte utgöra hinder för underhåll av befintliga byggnader, vägar, stigar eller andra anläggningar.

2004-05-19

511-12452-99

3. Utan hinder av ovanstående föreskrifter får renskötsel utövas i enlighet med Rennäringslagen (1971:437). Före lokalisering och utformning av fasta anläggningar samt ändring av befintliga anläggningar skall samråd ske med länsstyrelsen enligt 12 kap 6§ miljöbalken (förordning 1998:904).
4. Vid uttransport av fälld älg eller björn får lättare älgdragare användas.
5. Snöskoteråkning är tillåten i reservatet på väl snötäckt mark.
6. I de fall Totalförsvaret har intressen (anläggningar och/eller planerade grupperingsplatser) inom reservatet får tillsyn och skyddsarbetsuppgifter utföras utan hinder från föreskrifterna.

B. Föreskrifter enligt 7 kap 6 § miljöbalken om skyldighet att tåla visst intrång

Ägare och innehavare av särskild rätt till fastigheterna förpliktigas att tåla sådana intrång i området som behövs för att tillgodose:

1. Områdets vård och skötsel i enlighet med fastställd skötselplan.

C. Ordningsföreskrifter enligt 7 kap 30 § miljöbalken

Utöver vad som annars gäller är det för allmänheten förbjudet att:

1. Bryta kvistar, fälla eller på annat sätt skada levande eller döda träd och buskar.
2. Skada vegetationen i övrigt genom att t ex gräva upp växter såsom ris, örter, mossor eller lavar eller ta bort vedlevande svampar.
3. Skada eller störa djurlivet genom att t ex klättra i boträd eller att medvetet uppehålla sig i närheten av rovfågelbo, lya eller gryt.
4. Fånga eller döda däggdjur, fåglar, kräldjur eller groddjur.
5. Fånga och insamla ryggradslösa djur.
6. Förstöra eller skada berg, jord eller sten genom att t ex borra, hacka, spränga, rista, gräva eller måla.

Föreskrifterna träder i kraft tre veckor efter den dag de utkom från trycket i länets författningssamling.

Undantag från reservatsföreskrifterna:

1. Snöskoteråkning är tillåten i reservatet på väl snötäckt mark.
2. Jakt och fiske i enlighet med gällande lagstiftning är tillåten i området.
3. Bär- och matsvampplockning är tillåtet i området.

SKÄLEN FÖR LÄNSSTYRELSENS BESLUT

Beskrivning av området

Area:	567,5 ha
Naturtyper:	Skogsmark 524,5 ha, varav produktiv skog ca 495 ha Substratmark 18 ha Myr 25 ha

Stora Vänsbergets naturreservat ligger ca 35 km NV Överkalix, på gränsen mellan Överkalix och Gällivare kommuner. Reservatet omfattar bergen Skravelberget och Stora Vänsberget, som når 328 m över havet. Större delen av reservatet ligger i Överkalix kommun, men en mindre del (ca 37 ha) ligger inom Gällivare kommun. Stora Vänsberget ingår i EU's nätverk av särskilt värdefulla naturområden, NATURA 2000 (SE 0820335).

Hela reservatet är präglad av tidigare skogsbränder och uppvisar även en naturlig dynamik mellan bestånd som brunnit ofta och brandrefugier. Bränderna har gett upphov till en stor biotopvariation med såväl gammal flerskiktad tallskog, gammelgranskog som i det närmaste rena lövbestånd.

Skogarna i reservatet är i varierande grad påverkade av äldre tiders skogsbruk, där den vanligaste formen av påverkan är plockhuggning i anslutning till den senaste branden för ca 100-150 år sen. I reservatet ingår även några bestånd som påverkats av modernt skogsbruk. Många bestånd är förhållandevis högproduktiva med stora virkesvolymmer.

Den dominerande skogstypen är barrskog av frisk ristyp med hög beståndsålder, ofta med inslag av många hundra år gamla och grova överståndare av tall. I många bestånd är även inslaget av löv, främst grov asp och vårtbjörk stort. I tallöverståndarna finns ofta spår efter ett flertal bränder. På många platser förekommer även brandljud i de gamla granarna i drågen, vilket visar att bränderna dragit fram även här. Tillgången på död ved varierar men är speciellt i anslutning till fuktdrågen ofta mycket god.

I reservatet förekommer en mängd rödlistade arter. Av dessa uppträder arter knutna till gammal gran och asp som t ex violettgrå tagellav och liten aspgelélav spritt i stora delar av reservatet. Även arter som är knutna till lågor av gran som t ex lappticka och rosenticka förekommer spritt i stora delar av reservatet, med riklig förekomst i drågen.

Ärendets beredning

De höga naturvärdena i naturskogarna på Stora Vänsberget kom till länsstyrelsens kännedom i samband efter att myndigheten genomförde en naturvärdesinventering i området under sommaren 1999. Fältbesöket gjordes efter tips från markägaren, SCA. Inventeringen visade på att naturvärdena i området var av mycket hög klass. Länsstyrelsen gjorde därefter en ansökan om medel till naturvårdsverket om medel för

2004-05-19

511-12452-99

att kunna lösa in området och skydda det som naturreservat. Ansökan godkändes och en värdering av området genomfördes. Efter förhandling köpte staten in det område som berördes av det planerade reservatet från SCA. Ett mindre område i norra delen av reservatet där SCA har en aktiv grustäkt, undantogs från reservatet efter önskemål från markägaren.

Beslutet har föregåtts av samråd med Naturvårdsverket samt Överkalix och Gällivare kommuner. Naturvårdsverket och Överkalix kommun tillstyrker förslaget, medan Gällivare kommun motsätter sig reservatsbildningen. Gällivare kommun anser bl a att den sakliga motiveringen till behovet av att skydda området är ofullständig och efterfrågar en analys av behovet att avsätta fler reservat i länet, ställt mot de omfattande reservatsområden som redan finns. Länsstyrelsen konstaterar att andelen skyddad skogsmark varierar mycket mellan olika delar av Norrbotten. Stora områden har skyddats i fjällnära lägen medan andelen skyddad skogsmark nedanför fjällen är markant lägre. Behovet av skydd av ursprungliga skogsmiljöer har analyserats bl a i samband med Miljömålsberedningens huvudbetänkande (SOU 1997:97). Enligt utredningen, som legat till grund för det nationella miljömålet för skydd av skogsmark, skulle på lång sikt 9 % av den produktiva skogen nedanför gränsen för fjällnära skog i regionen behöva skyddas. Nedanför gränsen för fjällnära skog är idag endast ca 2 % av den produktiva skogsmarken i Norrbotten skyddad i reservat. Med utgångspunkt från det nationella miljömålet anser länsstyrelsen därför att skydd av ytterligare naturskogsområden i dessa delar av länet är väl motiverat.

Ärendet har även remitterats till Ängeså sameby, Gällivare sameby, Skogsvårdsstyrelsen, SGU och Försvarsmakten. Av dessa har yttrande inkommit där SVS och Försvarsmakten tillstyrkt reservatsbildningen, medan SGU avstyrkt förslaget. Som skäl för avstyrkandet anger SGU att myndigheten anser att alla beslut om inrättande av naturreservat bör föregås av en konsekvensutredning för beslutets inverkan på t ex skogs- och mineralnäringen. Länsstyrelsen konstaterar att det inte finns något stöd för detta krav i miljöbalken. Länsstyrelsen vill dock framhålla att beslutet föregåtts av en lång process där bl a områdets bevarandevärden vägts mot kostnaden för områdets avsättande.

Ekonomistyrningsverket har givits tillfälle att yttra sig enligt 27 § 3 verksförordningen, men avstått.

Länsstyrelsens bedömning

Stora Vänsberget utgör tillsammans med Skravelberget ett av de största återstående naturskogsområdena i trakten. Området uppvisar en rik variation av biotoper och hyser en stor mångfald av växter och djur knutna till naturskogsmiljöer, bland annat många rödlistade arter. Skogsavverkningar och annan exploatering skulle innebära att områdets naturvärden skulle äventyras. Med anledning av detta har frågan om bildande av ett naturreservat tagits upp.

Länsstyrelsen bedömer att ett naturreservat i det aktuella området är förenligt med kommunens översiktsplan och med hushållningsbestämmelserna i 3 och 4 kap miljöbalken.



Länsstyrelsen finner vid en vägning mellan enskilda och allmänna intressen i enlighet med 7 kap 25 § miljöbalken att det för att skydda och bevara ovanstående naturvärden finns skäl att besluta om att bilda ett naturreservat i området samt att förordna om föreskrifter för att skydda området samt att fastställa en skötselplan. För att uppnå det starka skydd som behövs för områdets naturvärden bör föreskrifterna bl a omfatta förbud mot såväl exploateringsföretag som skogsbruk.

Länsstyrelsens styrelse fattade den 25 april 2003 ett inriktningsbeslut om arbetet med reservatsbildning i länet. Stora Vänsbergets naturreservat ingår bland de planerade reservat som redovisas i inriktningsbeslutet.

I detta ärende har beslut tagits av landshövding Per-Ola Eriksson. Föredragande var naturvårdshandläggare Per-Anders Jonsson. I den slutliga handläggningen av ärendet har även sektorschefen för livsmiljö Jan-Olov Westerberg samt länsassessor Lotta Lauritz deltagit.

Per-Ola Eriksson

Per-Anders Jonsson

HUR MAN ÖVERKLAGAR

Detta beslut kan överklagas hos Regeringen (Miljödepartementet) enligt bilaga 3.

Bilagor

1. Karta över reservatet
2. Översiktskarta
3. Hur man överklagar
4. Skötselplan

Sändlista

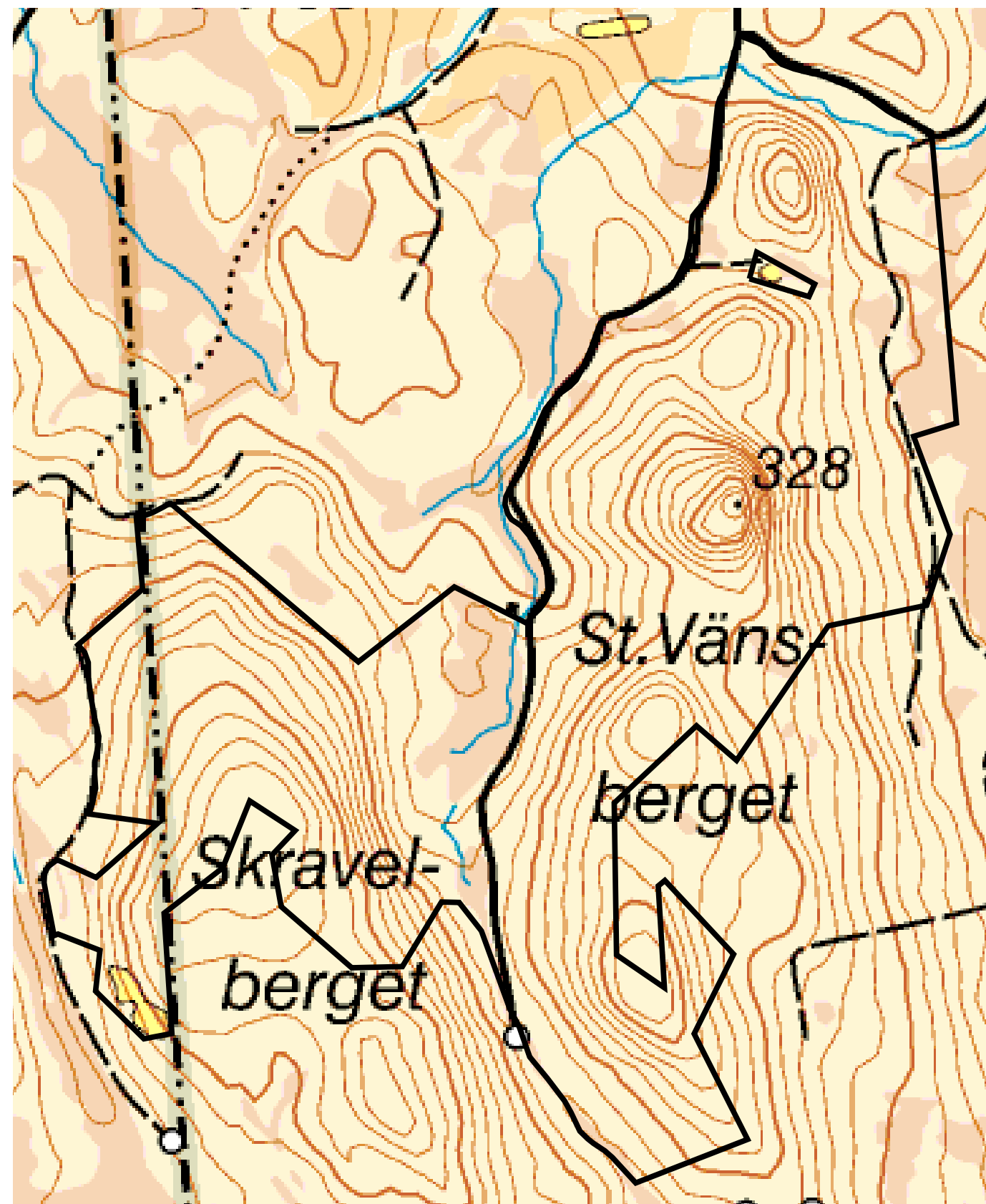
Naturvårdsverket, 106 48 Stockholm
Överkalix Kommun, 956 81 Överkalix
Gällivare Kommun, 982 81 Gällivare85
Lantmäterimyndigheten, Box 847, 971 26 Luleå
Riksantikvarieämbetet, Box 5405, 114 84 Stockholm
Sveriges Geologiska Undersökning, Box 670, 751 28 Uppsala
Skogsvårdsstyrelsen i Norrbotten, Box 50 123, 973 24 Luleå
Naturvårdsregistret



Stora Vänsbergets naturreservat

Areal 567,5 ha

Skala 1:20 000

 Reservatsgräns

0 500 1000 1500 Meters



