

Enligt sändlista

BILDANDE AV VÄNNIJÄNKÄ NATURRESERVAT I PAJALA KOMMUN

BESLUT

Med stöd av 7 kap 4 § miljöbalken förklarar länsstyrelsen det område som utmärkts på bifogad karta, Bilaga 1, som naturreservat.

Med stöd av 3 § förordningen om områdesskydd enligt miljöbalken m.m. (1998:1252) fastställer länsstyrelsen bifogad skötselplan (Bilaga 4) med mål, riktlinjer och åtgärder för reservatets skötsel och förvaltning.

I enlighet med 2 § förordningen om områdesskydd enligt miljöbalken m.m. (1998:1252) är länsstyrelsen förvaltare i naturvårdshänseende för naturreservatet.

SYFTE

Syftet med reservatet är att bevara den biologiska mångfalden samt att vårda och bevara områdets värdefulla naturmiljö med sin mosaik av våtmarker och skogar. Områdets opåverkade karaktär samt de unika rikkärren ska bevaras. Reservatet syftar även till att stärka områdets naturkvalitéer. Inom ramen för dessa mål skall reservatet ge möjlighet till naturupplevelser, friluftsliv och vetenskaplig forskning.

Syftet ska nås genom att:

- Inget skogsbruk bedrivs i området.
- Exploatering och arbetsföretag som strider mot syftet förhindras inom området.
- Området sköts enligt fastställd skötselplan.

UPPGIFTER OM NATURRESERVATET

Reservatets namn:	Vännijänkkä naturreservat
Kommun:	Pajala
Lägesbeskrivning:	3 km NV om Pajala Blå kartan 28M
Area:	948 ha
Fastigheter och ägare:	Del av fastigheterna Erkheikki 2:2, 2:3, 3:2, 3:8, 3:9, 3:12, 4:3, 9:1, Pajala 10:4, 10:7, 10:8, 21:2, 21:3 och Allmänningsskogen 1:1, Staten genom Naturvårdsfonden. Pajala 2:2, 9:13 och 45:1, privata markägare.

RESERVATSFÖRESKRIFTER

För att tillgodose syftet med reservatet beslutar länsstyrelsen med stöd av 7 kap 5, 6 och 30 §§ miljöbalken att nedan angivna föreskrifter ska gälla i reservatet.

A. Föreskrifter enligt 7 kap 5 § miljöbalken om inskränkningar i rätten att förfoga över mark- och vattenområden inom reservatet.

Utöver vad som annars gäller är det förbjudet att:

1. Bedriva skogsbruk.
2. Fälla växande eller döda träd och buskar även för annat ändamål än skogsbruk eller tillvarata vindfällan.
3. På annat sätt än vad som anges under punkt 1 och 2 skada eller förändra mark eller vegetation, t ex genom att borra, anordna upplag, gräva, schakta, dika, dumpa eller muddra.
4. Uppföra byggnad eller annan fast anläggning.
5. Anlägga luft- eller markledning.
6. Bedriva verksamhet som innebär vattenreglering, dämning eller avledande av vatten.
7. Införa för trakten främmande växt- eller djurart.
8. Släppa ut eller sprida avloppsvatten, gifter, vådliga ämnen, bekämpningsmedel, kalk eller växtnäringsämnen på land eller i vatten.
9. Sätta upp tavla, plakat, skylt eller göra inskrift.
10. Framföra motordrivna fordon utanför befintlig väg.

Vidare är det utan länsstyrelsens tillstånd förbjudet att:

1. Utöka eller förändra befintlig byggnad eller anläggning.
2. Uppföra ålgtorn.

Undantag från reservatsföreskrifterna:

1. Föreskrifterna ska inte utgöra hinder för de åtgärder som erfordras för reservatets vård och skötsel.
2. Ovanstående föreskrifter ska inte utgöra hinder för underhåll av befintliga byggnader, älgstam, stigar, vägar, kraftledningar eller andra anläggningar.
3. Utan hinder av ovanstående föreskrifter får renskötsel utövas i enlighet med rennäringslagen (1971:437). Före lokalisering och utförning av fasta anläggningar samt ändring av befintliga anläggningar skall samråd ske till länsstyrelsen enligt 12 kap 6 § miljöbalken (förordning 1998:904).
4. Vid uttransport av fälld älg får lättare älgdragare användas.
5. Snöskoteråkning är tillåtet i området på väl snötäckt mark.

B. Föreskrifter enligt 7 kap 6 § miljöbalken om skyldighet att tåla visst intrång

Ägare och innehavare av särskild rätt till fastigheterna förpliktigas att tåla sådana intrång i området som behövs för att tillgodose:

1. Områdets vård och skötsel i enlighet med fastställd skötselplan.

C. Ordningsföreskrifter enligt 7 kap 30 § miljöbalken

Utöver vad som annars gäller är det för allmänheten förbjudet att:

1. Fälla eller på annat sätt skada levande eller döda träd och buskar. Skada vegetationen i övrigt genom att t ex gräva upp växter såsom ris, örter, mossor eller lavar samt att ta bort vedlevande svampar.
2. Skada eller störa djurlivet genom att t ex klättra i boträd eller att medvetet uppehålla sig i närheten av rovfågelbo, lya eller gryt. Fånga eller döda däggdjur, fåglar, kräldjur eller groddjur.
3. Fånga och insamla ryggradslösa djur.
4. Förstöra eller skada berg, jord eller sten genom att t ex borra, hacka, spränga, rista, gräva eller måla.
5. Framföra motordrivna fordon utanför befintlig väg.

Föreskrifterna träder i kraft tre veckor efter den dag de utkom från trycket i länets författningssamling.

Undantag från reservatsföreskrifterna:

1. Jakt och fiske i enlighet med gällande lagstiftning är tillåten i området.
2. Bär- och matsvampplockning är tillåtet i området.
3. Snöskoteråkning är tillåtet i området på väl snötäckt mark.

SKÄLEN FÖR LÄNSSTYRELSENS BESLUT

Beskrivning av området

Area:	948 ha	
Naturtyper:	Myr	713 ha
	Skogsmark	231 ha varav ca 220 ha produktiv skog
	Vatten	1 ha
	Övrig mark	3 ha

Vännijänkkä naturreservat ingår i det Europeiska nätverket Natura (SE0820617) och utgörs till största delen av aapamyror och rikkärr enligt art- och habitatdirektivet (rådets direktiv 92/43/CEE du Conseil av den 21 maj 1992 om bevarande av livsmiljöer samt vilda växter och djur). Aapamyror definieras som större myrkomplex som domineras av kärr i de centrala delarna. Exempel på naturtyper som kan ingå är strängflarkärr, blandmyrar, nordliga mossar av rostvitmossatyp, topogena och soligena kärr, backkärr och sumpskogar. Aapamyror är nordliga och inom EU återfinns dessa till stor del inom Norra Sverige och Finland. Rikkärr är öppna eller skogsklädda kärr i betydelsen minerotrofa myrar med ständig tillförsel av mineralrikt vatten från omgivningen. pH värdet är vanligen 6 eller högre.

Vännijänkkä ingår i det ca 7100 ha stora våtmarkskomplexet Salmivuoma-Ruotovuoma. Området har bedömts vara av högsta naturvärde (Klass 1) i länsstyrelsens pågående våtmarksinventering.

Området avgränsas mot nordväst av ett större dräneringsstråk som bildats av smältvatten vid den senaste inlandsisens avsmältning. Fastmarksholmarna ute i myren bär spår av sk fluting i den senaste isrörelseriktningen från SSV mot NNO. Det finns även bevarade landformer från äldre istider inom området.

Berggrunden består enligt SGU's digitala berggrundskarta av basiska vulkaniter, kvartsiter och skiffrar. Kalkiga inlagringar och järnmalmsrika zoner ingår.

Vännijänkkä domineras av rikkärr med stora vassfält, en för regionen ovanlig myrtyp. Källor som rinner ut från Vännijänkkänjupukkas nordsida påverkar stora delar av området och bidrar till artrikedomen. Arter som myrbräcka, tagelstarr, myrstarr, lappnycklar, späd skorpionmossa, gyllenmossa, svartknoppmossa och käppkrokmossa är mer eller mindre vanliga i hela området. Utbredda barrskogskärr förekommer i hela reservatet. Fält- och bottenskiktet i barrskogskärren är mycket varierande. I de rikare delarna har bland annat tibast, guckusko och tvåblad påträffats.

Även om området främst är floristiskt intressant, finns på grund av variationen av naturtyper ändå ett rikt fågelliv.

Ärendets beredning

I samband med den pågående våtmarksinventeringen i Norrbotten genomförde länsstyrelsen inventering av våtmarkerna i området under 1998. Vännijänkkä bedömdes då vara av högsta naturvärde (Klass 1).

1999 ansökte länsstyrelsen om totalt ca 6 milj. kr. från EU's LIFE-fond som delfinansiering för inlösen och reservatsbildning av fem stora aapamyror: Tervavuoma, Vännijänkkä, Rappomyran, Stormyran och Päivävuoma. Projektet godkändes och de sökta medlen beviljades under 1999. Efter värdering och förhandling har staten sedan köpt in större delen av reservatet från de tidigare markägarna. I två fall har intrångsersättning betalats.

För fastigheten Pajala 2:2 har muntlig överenskommelse träffats, köpeavtalen är sända med ännu ej påskrivna. Reservatsbeslut måste fattas i början av juni 2003 för de myror som finansieras via LIFE-medel. Mot bakgrund av detta fattar länsstyrelsen beslut om reservatsbildning trots att ersättningsfrågorna ännu inte är lösta.

Med anledning av att ersättningsfrågorna inte är lösta för alla fastigheter har inte heller fastighetsförrättningen för Vännijänkkä naturreservat slutförts

Samråd i ärendet har skett med Pajala kommun, som inte hade några invändningar till förslaget. Förslaget har även remitterats till Naturvårdsverket, Skogsvårdsstyrelsen, Sveriges Geologiska Undersökning (SGU), Vägverket samt Muonio sameby. Samtliga utom samebyn har svarat. Naturvårdsverket, Skogsvårdsstyrelsen samt Vägverket tillstyrker förslaget. SGU avstyrker förslaget i avvaktan på grundliga geologiska undersökningar, eftersom ett beviljat undersökningstillstånd finns inom området. Företaget som har undersökningstillståndet har fått tillfälle att yttra sig över förslaget. De har skriftligen meddelat att ingen prospekteringsverksamhet planeras inom området för närvarande och att de inte har något emot reservatsbildningen. Skriftliga godkännanden av reservatsföreskrifterna finns även från berörda sakägare med vilka överenskommelser om intrångsersättning har träffats. De sakägare som ännu ligger i förhandling om ersättning med Staten har genom föreläggande beretts tillfälle att yttra sig. Ingen av dessa sakägare har svarat. Ekonomistyrningsverket har givits möjlighet att yttra sig över förslaget enligt 27 § 3 verksförordningen, men har avstått.

Länsstyrelsens bedömning

Vännijänkkä är ett variationsrikt och mångformigt skogs-myrs-komplex där stora delar utgörs av rikkärr. Området är framförallt skyddsvärt på grund av sin rika och sällsynta flora. Aapamyror är enligt habitatdirektivet (rådets direktiv 92/43/CEE du Conseil av den 21 maj 1992 om bevarande av livsmiljöer samt vilda växter och djur) en prioriterad naturtyp som endast återfinns i norra Sverige och Finland. Sverige har därför ett särskilt internationellt ansvar för att bevara aapamyror. Med anledning av detta har frågan om bildande av ett naturreservat tagits upp.

Länsstyrelsen bedömer att ett naturreservat i det aktuella området är förenligt med kommunens översiktsplan och med hushållningsbestämmelserna i 3 och 4 kap miljöbalken.

Länsstyrelsen finner vid en vägning mellan enskilda och allmänna intressen i enlighet med 7 kap 25 § miljöbalken att det för att skydda och bevara ovanstående naturvärden finns skäl att besluta om att bilda ett naturreservat i området samt att förordna om föreskrifter för att skydda området samt att fastställa en skötselplan. För att uppnå det starka skydd som behövs för områdets naturvärden bör föreskrifterna bl. a. omfatta förbud mot såväl exploateringsföretag som skogsbruk.

Länsstyrelsens styrelse fattade den 30 november 2001 ett inriktningsbeslut om arbetet med reservatsbildning i länet. Styrelsen antog även den bifogade naturreservatsplanen, där de närmaste årens planerade naturreservat redovisades. Vännijänkkä naturreservat fanns med bland de områden som redovisades i naturreservatsplanen.

I detta ärende har beslut tagits av landshövding Kari Marklund. Föredragande var naturvårdshandläggare Camilla Carlsson. I den slutliga handläggningen av ärendet har även länsexperten i naturvård Anna von Sydow, länsassessor Lotta Lauritz samt företrädare för länsstyrelsens kulturmiljöenhet och miljöanalysenhet deltagit.

Kari Marklund

Camilla Carlsson

HUR MAN ÖVERKLAGAR

Detta beslut kan överklagas hos regeringen enligt Bilaga 3.

Bilagor

1. Karta över reservatet
2. Översiktskarta
3. Hur man överklagar
4. Skötselplan



Sändlista

Naturvårdsverket, 106 48 Stockholm

Lantmäterimyndigheten, Box 847, 971 26 Luleå

Riksantikvarieämbetet, Box 5405, 114 84 Stockholm

Sveriges Geologiska Undersökning, Box 670, 751 28 Uppsala

Skogsvårdsstyrelsen i Norrbotten, Box 50 123, 973 24 Luleå

Pajala kommun, 984 85 Pajala

Karl Hammarström, Kirunavägen 117, 984 31 Pajala

Barbro Ingegärd Enbuske, Autio 22, 984 91 Pajala

Kjell Axel Fors, Östra Harg, Berghyddan, 585 91 Linköping

Jan Fredrik Tornberg, Strandvägen 63, 984 31 Pajala

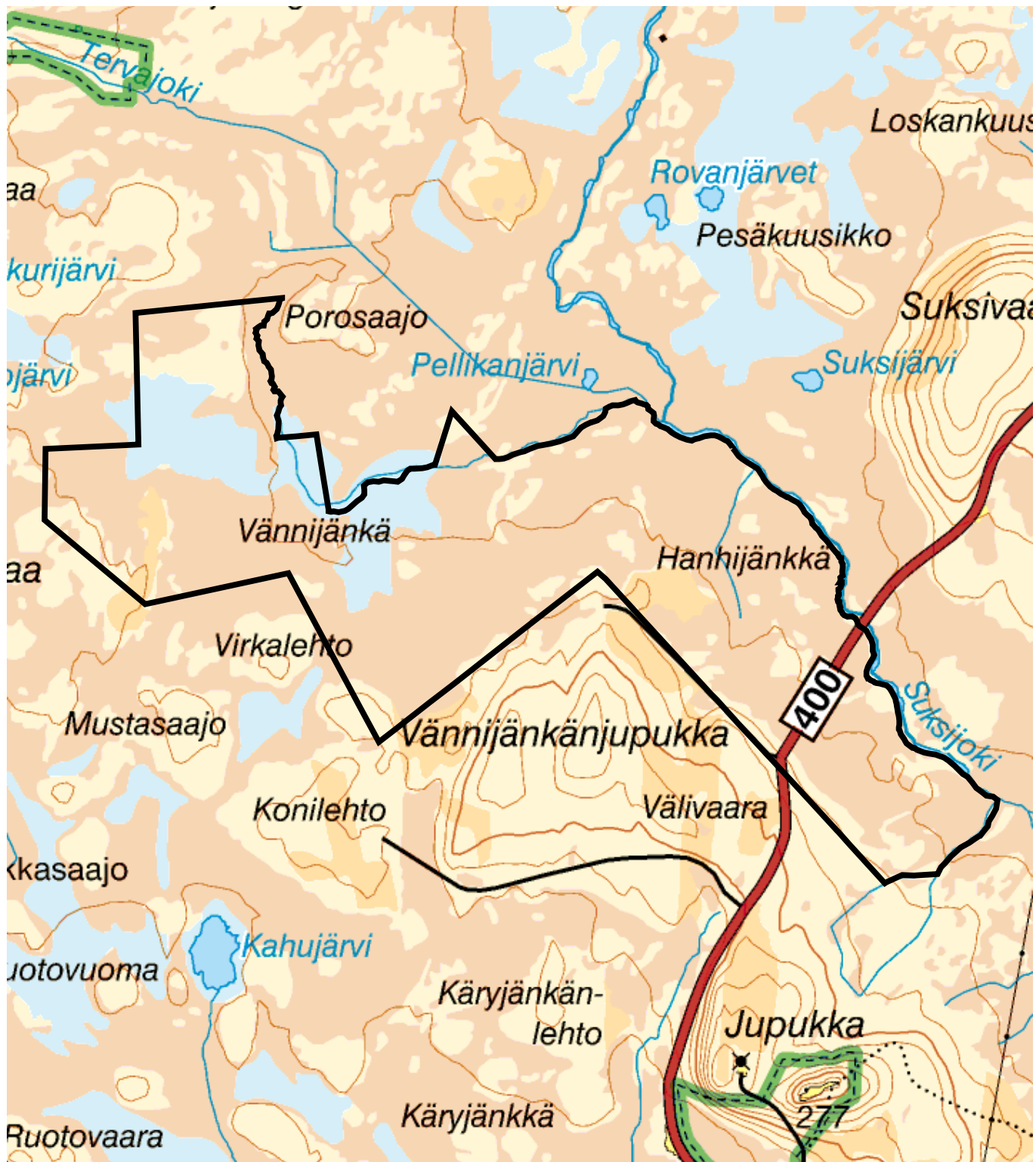
Carl Johan Tornberg, Kirunavägen 40, 984 31 Pajala

Vännijänkkä naturreservat

Areal 948 ha

Blå kartan 28M

Skala 1:40 000



 Reservatsgräns

0 0.5 1 1.5 2 Kilometers



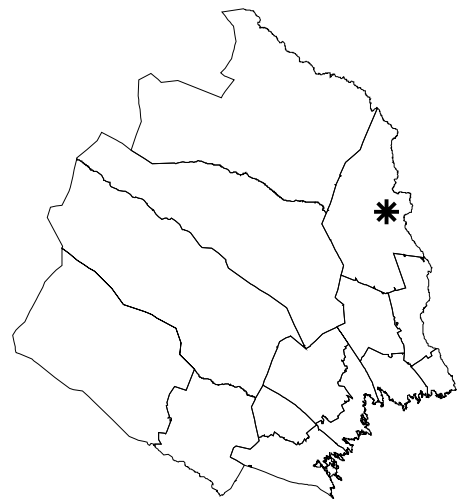
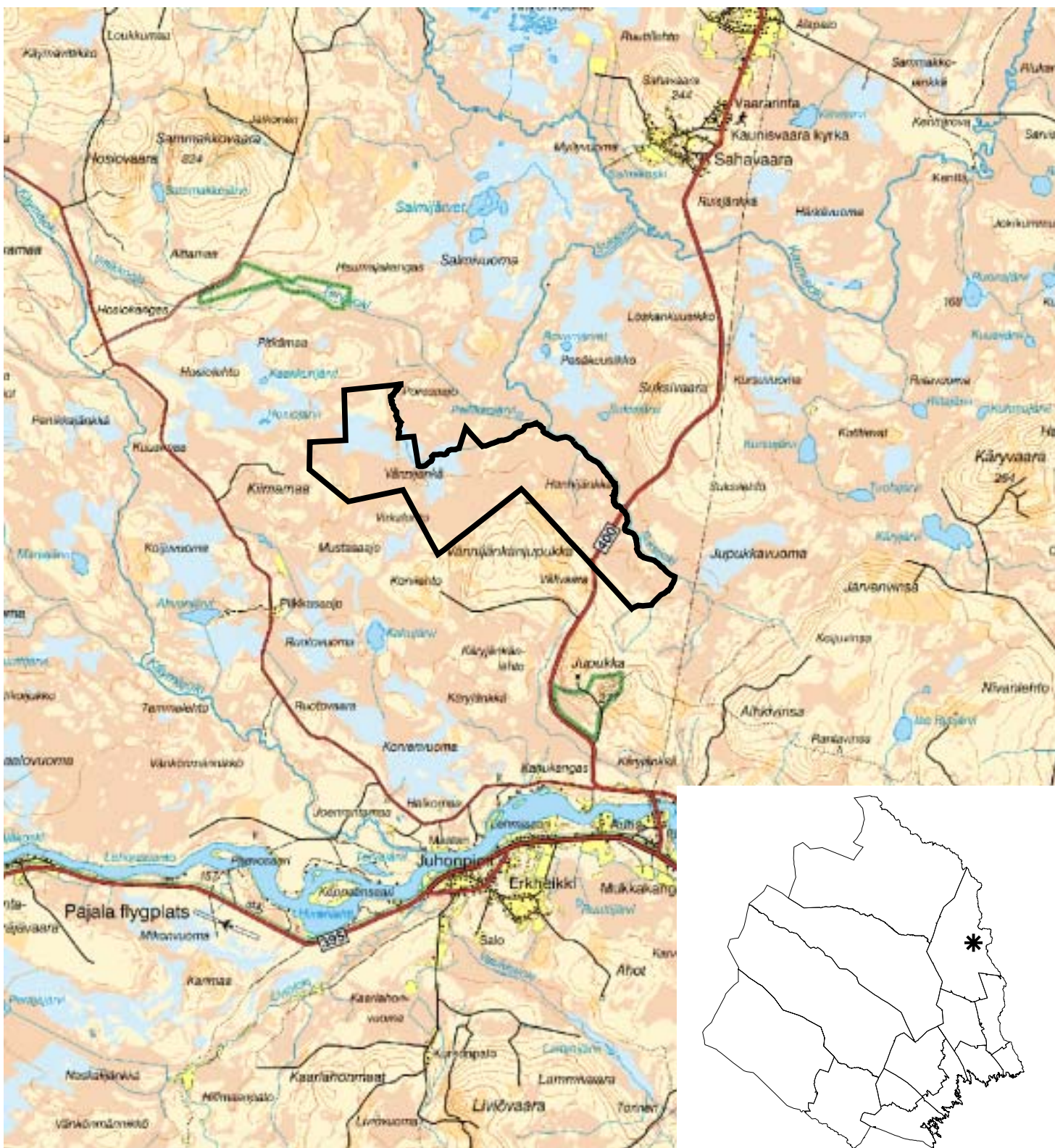


Vännijänkkä naturreservat

Pajala kommun

Blå kartan 28M

Skala 1:100 000



 Reservatsgräns

0 2 4 6 Kilometer

