



Länsstyrelsen
Jämtlands län
Naturvård
Håkan Attergaard
063/146148

Beslut
Datum
2003-03-27

Dnr (anges vid skriftväxling)
511-4547-01

Enligt sändlista



Bildande av naturreservatet Blektjärn

Reservatets namn:
Kommun:
Fastighet:
Markägare:

Lägesbeskrivning:
Kartor:

Areal:
Sitecode i nätverket
Natura 2000:

Blektjärn
Bräcke
Del av Stavre 1:3
Stiftelsen Stafgård
Stavre2390/Sundin/840 50Gällö
Ca 3-km NO Stavre samhälle
Blå kartan 184 Bräcke
Ekonomiska kartan 18F 4f
Målgåsen
Totalt 90 ha
SE0720244



NATURFÖRHÅLLANDEN OCH NATURVÄRDEN

Området är ett av länets f.n. största kända kalkbarr-skogsobjekt som förutom den rika floran också har höga naturskogs-kvaliteter. Objektet ligger ca 300 - 350 m.ö.h. i kuperad terräng. Berggrunden är grovkornig revsundsgranit och dominerande jordarter är sandiga moräner med relativt stort kalkstens-innehåll. Området består en östvärd och en västvärd sluttning med kalkbarrskog, mellan dem en mindre tjärn omgiven av våtmark och sumpskog, en mindre bergbrant samt ett hållmarksparti med tallskog. Död ved i form av lågor och torrträd både av löv och barr förekommer i varierande omfattning sparsamt till rikligt. Flera rödlistade vedlevande svampar har påträffats. Spår av brandpåverkan förekommer frekvent. På några ställen finns mindre bestånd med stavagran.

Beståndsåldern anges till 140 - 150 år. En del träd, främst tall är påtagligt äldre. Hållmarkspartiet är mosaikartat med hållmark, stora block och stråk med relativt lågproduktiv tallskog. Fält- och bottenkikt i denna del varierar mellan lavtyp - lingontyp. Här finns en hel del tjäderbetad tall och även lämpliga natträdd vilket tyder på att det är spelplats för tjäder *Tetrao urogallus*.





Ca 2/3 av hela arealen är kalkbarrskog (inkl sumpskog). Gran är dominerande trädslag, men delvis finns också stort lövinslag med asp, sälg och glasbjörk. Högt upp i sluttningarna och i de skogbevuxna delarna av myrmarken är tallinslaget relativt stort. I den västra sluttningen finns också några fuktiga stråk med översilning. Östra sluttningen är till övervägande del av lågörttyp, i den västra finns något större högörtinslag. I högre mark finns partier av blåbärstyp med örtinslag.

Kalkindikerande växter förekommer frekvent i båda sluttningarna och i sumpskogs- och våtmarksdelen. T.ex. finns kalkindikatorer som blåsippan /*Hepatica nobilis*/, vårärt /*Lathyrus vernus*/, nattviol /*Platantera bifolia ssp.*/, skogsvicker /*Vicia sylvatica*/, skogsviol /*Viola riviniana*/ och vispstarr /*Carex digitata*/ ovanligt högt upp i sluttningarna, även där tillgången på rörligt markvatten är mycket liten. I de fuktigare lägre delarna förekommer bl.a. guckusko /*Cypripedium calceolus*/, tvåblad /*Listera ovata*/, brudsporre /*Gymnadenia conopsea*/, kärrfibbla /*Crepis paludosa*/, huvudstarr /*Carex capitata*/, hirsstarr /*Carex panicea*/, trindstarr /*Carex diandra*/, klubbstarr /*Carex buxbaumii*/, blodnycklar /*Dactylorhiza incarnata ssp. cruenta*/, ängsnycklar /*Dactylorhiza incarnata ssp. incarnata*/, björnbrodd /*Tofieldia pusilla*/ och purpurvitmossa /*Sphagnum warnstorffii*/. I bottenkiktet är kranshakmossa /*Rhytidiadelphus triquetrus*/ vanligt förekommande på frisk - måttligt fuktig mark inom objektet.

Rödlistade arter som påträffats är bl.a.: guckusko /*Cypripedium calceolus*/,



Guckusko /*Cypripedium calceolus*

blackticka /*Junghuhnia collabens*/, sprickporing /*Antrodia crustulina*/, rynkskinn /*Phlebia centrifuga*/, rosenticka /*Fomitopsis rosea*/, dofticka /*Haploporus odorus*/, vulkanlav /*Conotrena populorum*/, slät spolsnäcka (regional H4 enl. H Wallden) /*Cochlodina laminata*/.

Noterade signalarter är bl.a.: Lunglav /*Lobaria pulmonaria*/, skinnlav /*Leptogium saturninum*/, korallblylav /*Parmeliella triptophylla*/, njurlavar



/Nephroma sp./, garnlav */Alectoria sarmentosa/*, vedticka */Phellinus viticola/*, nordisk stormhatt */Aconitum lycoctonum/*, knärot (rikligt) */Goodyera repens/*, grönkulla */Coeloglossum viride/*, trolldruva */Actaea spicata/*, plattlumner */Lycopodium complanatum/*, fjällskära */Saussurea alpina/*, grönpyrola */Pyrola chlorantha/*, ormbär */Paris quadrifolia/*, ögonpyrola */Moneses uniflora/*, brudborste */Circium helenioides/*, repestarr */Carex loliacea/*, spädstarr */Carex disperma/*, lundelm */Elymus caninus/*, tibast */Daphne mezereum/*, måbär */Ribes alpinum/*,

Ytterligare kalkindikatorer: Bergslok */Melica nutans/*, liljekonvalj */Convallaria majalis/*, hägg */Prunus padus/* och fågelstarr */Carex ornithopoda*

Inom området har det tidigare funnits en fäbodvall av vilken det idag endast återstår några husgrunder, vallen är för övrigt till största delen igenvuxen. Det delvis stora lövinslaget inom de forna ängs- och slåtter-ytorna kan vara en effekt av det tidigare fäbodbruket. Klena barrträd togs som stängselvirke och grövre barrträd användes till olika typer av byggnationer vilket tillsammans med skogsbetet gynnade lövvegetationen.

Historik

Erik O Sundin ordförande i stiftelsen Stafgård, ägare till Stavre 1:3, har lämnat följande historik för Blektjärnsbodarna (benämnda Långmyrbodarna på Laga skifteskarta från 1863) med anledning av bildande av Blektjärns naturreservat.

”Vid den tid som här avses var boskapsskötseln extensiv med förhållandevis stort antal kreatur. Då hembetet ej räckte till måste avlägsnare betesmark tagas i anspråk.

Blektjärnsbodarna var en av de två som hörde till Stavre 1:3 och som användes som höstbodar eller hembodar. Avståndet till hemgården var inte längre än att en av bodpigorna kunde hjälpa till under kornskörden. Under sommaren hade höet på Blektjärnsvallen och dess myrlänta omgivningar bärgats. Om byggnaderna på vallen finnes ej mycket att berätta: Det är dock känt att fähuset var så beläget att dyngan fick fritt fall vilket underlättade utmockningen. Ett s.k. störis skulle sedan gammalt ha funnits, en mycket ålderdomlig och primitiv form av stuga med jordgolv och i rummets mitt en s.k. eldpall- en förhöjning av eldstaden 50-60 cm med hjälp av stenblock. I taket fanns en öppning för röken. På vallen fanns 3 kanske 4 lador varav en lada det ännu idag syns rester av. Vattenkällan återfanns 1998 och ligger nära platsen för Störns-senare bostugan.

Vid järnvägens framdragande (invigdes till Bräcke 1878) kom förändringens tid, med nya möjligheter.

Kring 1870 ersattes störiset av en liggstimrad bostuga med mur och skorsten. Ett stort allrum och mjölkammare på nordsidan.

Omkring 1920 flyttades bostugan från Blektjärnsbodarna till Stavre, som bostad för smeden Magnus Svärd.

Några lador, fähus mm revs och timmer och golvtilljor lades ut över myren som spångad gångled.



Med förhoppning om att som minnesmärke måste uppsättas en i jorden förankrad järnstång med vidhäftad kopparplåt försedd med inpräglad text.

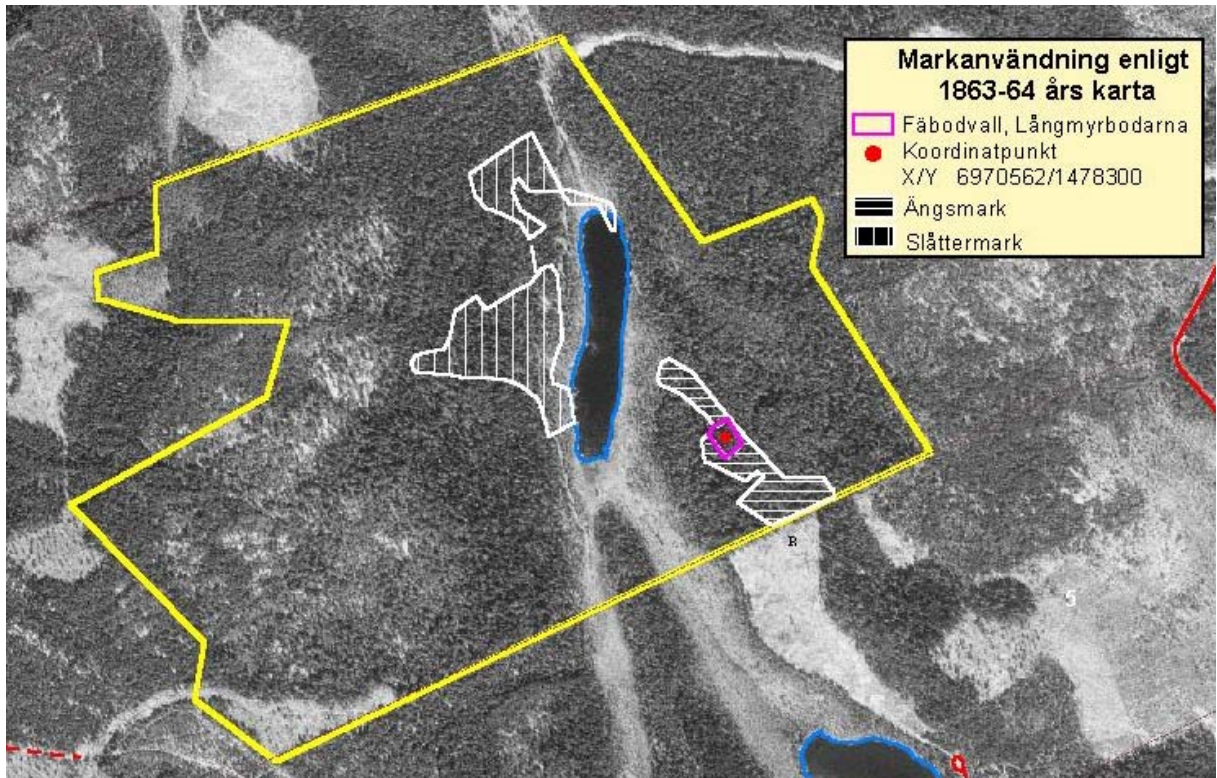
Här stod fordom Blektjärnsbodarna.

Ej längre hörs bopigans lockrop. Ej heller kors råmande, getters och fårs bråkande, ej ljudet av koskällor eller bjällror från getter och får. Ännu flödar vatten ur källan och gräset växer allttjämt frodigt där skogen ej tagit vid.

Till minne av förgångna tider

Stavre 18/11 2000

Erik O Sundin ”



Källor

Lantmäteriets kartarkiv Östersund

Länsstyrelsen i Jämtlands län: Fältbesök – inventering (Bengt Pettersson) 1998.

Länsstyrelsen i Jämtlands län: LIFE-ansökan 1999.

Skogsvårdsstyrelsens nyckelbiotopsdatabas.

Sundin Erik O; nedtecknade historiska uppgifter, Stavre 18/11 2000.

Syfte

Inom de 90 ha som föreslås som naturreservat skall förutsättningar för gynnsam bevarandestatus upprätthållas eller återställas för de arter och naturtyper inom EU:s habitatdirektiv som finns i området. Även andra förekommande arter och livsmiljöer skall inom ramen för naturliga processer och successioner få utvecklas fritt. I de fall där naturliga processer av olika skäl upphört att påverka landskapet skall i vissa delar av området vid behov skötselåtgärder vidtas som återställer saknade strukturer. Inom ramen för



bevarandemålen skall också ges möjlighet till friluftsliv och vetenskaplig forskning.

Syftet skall tryggas genom att

- skogsmark och all annan natur lämnas att utvecklas fritt, med vissa undantag enligt skötselplan
- alla andra exploaterande verksamheter undviks
- friluftslivet kanaliseras

BEVARANDESTATUS

Naturtyper och arter enligt EU:s habitatdirektiv

Naturtyp	Areal ha	Bevarandestatus
7230 Rikkärr	2	Gynnsam
9010 Västlig taiga	22	Gynnsam/Restaurering
9050 Örtrik granskog	50	Gynnsam/Restaurering
91D0 Skogbevuxen myr	6	Gynnsam

Art	Bevarandestatus
1902 Guckusko <i>Cypripedium calceolus</i>	Gynnsam
A104 Järpe <i>Bonasa bonasia</i>	Okänd
A108 Tjäder <i>Tetrao urogallus</i>	Okänd

ÄRENDETS BEREDNING

Områdets stora naturvärden uppmärksammades först i samband med skogsvårdsstyrelsens nyckelbiotopsinventering. Blektjärn ingår i ett projekt som till 50% finansieras av EU:s LIFE-fond. Projektet har i huvudsak som mål att skydda sex urskogsreservat i länet och LIFE-fondens medfinansiering gäller bla inköp/intrång och viss initial finansiering av naturvårdsförvaltningen. Området har av länsstyrelsen också föreslagits att ingå i nätverket Natura 2000 (EU:s nätverk av skyddade områden) vilket är en förutsättning för att erhålla pengar ur LIFE-fonden. I samband med detta har kommunen informerats.

LÄNSSTYRELSENS BESLUT

Det beskrivna området som avgränsas med en heldragen linje på bifogade karta bör av skäl som ovan nämnts särskilt skyddas och skötas för att bevara och ge möjlighet till utveckling av biologisk mångfald och för att tillgodose behov av områden för friluftslivet. Länsstyrelsen förklarar därför med stöd av 7 kap. 4 § miljöbalken området som naturreservat.

Naturreservatets namn skall vara **Blektjärn**.

För området skall gälla de föreskrifter enligt 7 kap. 5-6 §§ och 30 § miljöbalken jämfört med 22 § förordningen om områdesskydd enligt miljöbalken, vilka anges nedan.



Nedanstående föreskrifter skall inte utgöra hinder för;

- a. åtgärder enligt skötselplan.
- b. att med fordon transportera fällda älgar och björnar ut ur området på ett från naturvårdssynpunkt lämpligt sätt.

A. Föreskrifter enligt 7 kap. 5 § miljöbalken om inskränkningar i rätten att förfoga över fastigheten inom reservatet

Utöver vad som eljest gäller är det förbjudet att

1. Uppföra byggnad.
2. Anlägga väg.
3. Anlägga luft- eller markledning.
4. Bedriva täkt av berg, sten, grus eller torv.
5. Borra, spränga, gräva, schakta, utfylla eller tippa.
6. Dika, dämna eller vidta vattenreglering.
7. Fälla växande eller döda träd, upparbeta vindfällan/död ved eller utföra någon annan skogsvårdsåtgärd.
8. Plantera in för trakten främmande växt- eller djurart.
9. Använda kemiska bekämpningsmedel på land eller i vatten.
10. Framföra motordrivna fordon i terräng.
11. Placera ut saltstenar på fuktig- blöt mark eller i anslutning till källor.

Utän länsstyrelsens tillstånd är det förbjudet att

12. Sprida ut kalk på land eller vatten.
13. Uppföra nya älgstomar

B. Föreskrifter enligt 7 kap. 6 § miljöbalken om skyldighet att tåla visst intrång

Markägare och innehavare av särskild rätt till marken förpliktas tåla att följande anordningar utförs och åtgärder vidtas för att tillgodose ändamålet med reservatet, nämligen

1. Utmärkning och information om reservatet.
2. Uppsättning av informationstavlor på platser som anges i skötselplanen.
3. Skogliga åtgärder enligt skötselplan för att bibehålla eller utveckla områdets naturvärden

C. Föreskrifter enligt 7 kap. 30 § miljöbalken om vad allmänheten har att iaktta inom reservatet

Utöver vad som eljest gäller är det förbjudet att



1. Elda.
2. Framföra motordrivet fordon i terräng inom hela området.
3. Klättra i boträd eller medvetet uppehålla sig närmare rovfågelbo, lya eller gryt än 100 m.
4. Göra åverkan på mark eller växtlighet, torrträd och vindfällen inräknade
5. Plocka och samla in naturprodukter (t.ex. vedsvampar och mossor) med undantag för bär och matsvamp.

Utan länsstyrelsens tillstånd är det förbjudet att

6. Företa vetenskapliga undersökningar.

D. Föreskrifter enligt 3 § förordning om områdesskydd enligt miljöbalken m.m.

1. Länsstyrelsen fastställer de föreskrifter om naturvårdsförvaltningen mm som framgår av bifogad skötselplan

Övrigt

Enligt 27 § verksförordningen skall Länsstyrelsen göra en konsekvensutredning över de föreskrifter som riktar sig mot allmänheten vid bland annat naturreservatsbildning. Länsstyrelsen finner att de aktuella föreskrifterna endast innebär marginell begränsning för allmänheten.

Detta beslut kan överklagas hos Regeringen, Miljödepartementet, se bilaga.

Kungörelsedelgivning skall ske enligt 17 § delgivningslagen.

I handläggningen av detta ärende har förutom undertecknad även länsarkitekt Kaj Wejander och jurist Jon Ericsson deltagit.

Maggi Mikaelsson

Håkan Attergaard

Bilagor

1. Kombinerad besluts- och skötselplanekarta
2. Översiktskarta i skala 1:50000
3. Hur man överklagar



Skötselplan för Blektjärns naturreservat

Syftet med naturvårdsförvaltningen

1. Att säkerställa gynnsam bevarandestatus för de arter och naturtyper som finns i området och vid behov utföra återkommande skötselåtgärder med avsikt att upprätthålla gynnsam bevarandestatus för områdets biologiska mångfald med uppmärksamhet riktad mot de i nätverket Natura 2000 ingående naturtyperna och arterna..
2. Ge möjligheter till vetenskapliga studier och rörligt friluftsliv..

SKÖTSEL AV MARK

Hela området

Beskrivning:	Större delen av reservatet (84% av ytan) utgörs av lövblandad barnnaturskog delvis av urskogskaraktär. Resterande område utgörs av myrmark och vatten.
Mål:	Urskog, kulturpåverkad lövblandad barnnaturskog respektive orörd myr.
Riktlinjer:	I värdefulla eller utvecklingsbara lövträdsmiljöer, inom de områden som tidigare varit slåtter- och betesmark, viss selektiv röjning av främst yngre gran. Befintliga naturvärden ska så långt som möjligt beaktas.

KVALITETSMÅL OCH UPPFÖLJNING

Skogen i större delen av området får utvecklas mot ett urskogstillstånd. I vissa delar av den tidigare kulturpåverkade lövblandade barnnaturskogen skall lövinslaget kunna regleras så att lövträdsandelen motsvarande minst dagens nivå. Bränning är inte aktuell inom området då naturliga barriärer för att förhindra spridning saknas.

Ett program för miljöövervakning kommer att utarbetas där bevarandestatusen på de inom området förekommande EU-habitaten och EU-arterna skall följas upp. Miljökontrollen får utvisa om det finns behov av att gå in med skötselåtgärder.

ANORDNINGAR FÖR REKREATION OCH FRILUFTSLIV

Tillgänglighet och friluftsanordningar

Mål:	Rörligt friluftsliv skall kunna bedrivas. Friluftslivets intresse skall underordnas intresset att bevara naturkvaliteterna.
Åtgärder:	Vägvisare, parkeringsplats, informationstavlor, röjning, spångning.

Renhållning

För renhållning i terrängen svarar naturvårdsförvaltaren.



Parkeringsplats

En parkeringsplats anläggs ca 50 m söder om den plats där vandringsleden tar sin början. Parkeringen skall rymma 2-3 bilar och ligga på södra sida av vägen. Inga större schaktarbeten erfordras då marken är relativt plan.

Information

En vägvisare placeras vid parkeringsplatsen. Två informationsskyltar sätts upp, en vid vägen där vandringsleden tar sin början och en vid leden nära tjärnen inne i reservatet. Naturvårdsförvaltaren svarar för detta.

Vandringsled

En ca 1 km lång vandringsled anläggs med början ca 50 norr om planerad parkeringsplats. Leden följer en gammal, numer delvis igenvuxen stig. Röjning erfordras längs vissa avsnitt och spångning skall utföras i de blötare partierna på av sträcka av ca 300-500 meter. Den gamla fäbodstigen som gick mellan fäbodvallen och Stavre samhälle skall också röjas upp i den mån den går att hitta igen.

Utmärkning

Reservatet skall utmärkas enligt svensk standard och enligt Naturvårdsverkets anvisningar.

FINANSIERING AV NATURVÅRDSFÖRVALTNINGEN

Ekonomisk utredning

Framställning av skyltar	28 400 kr (LIFE-fonden svarar för 14 200 kr)
Parkeringsplats	30 000 kr (LIFE-fonden svarar för 12 500 kr)
Vandringsled	50 000 kr (LIFE-fonden svarar för 25 000 kr)
Kopparplåt	Kopparplåt med inpräglad text sätts upp där fäbodvallen en gång legat. 5000 kr
Utmärkning av reservatsgräns	20 000 kr
Årliga kostnader Tillsyn	5 000 kr

Finansiering av naturvårdsförvaltningen

Naturvårdsverket finansierar naturvårdsförvaltningen.
Delar av initialkostnaderna finansieras av EU:s LIFE-fond.