



Trine Haugset  
0155 - 26 41 39

2004-05-10

511-2479-2003

Enligt sändlista

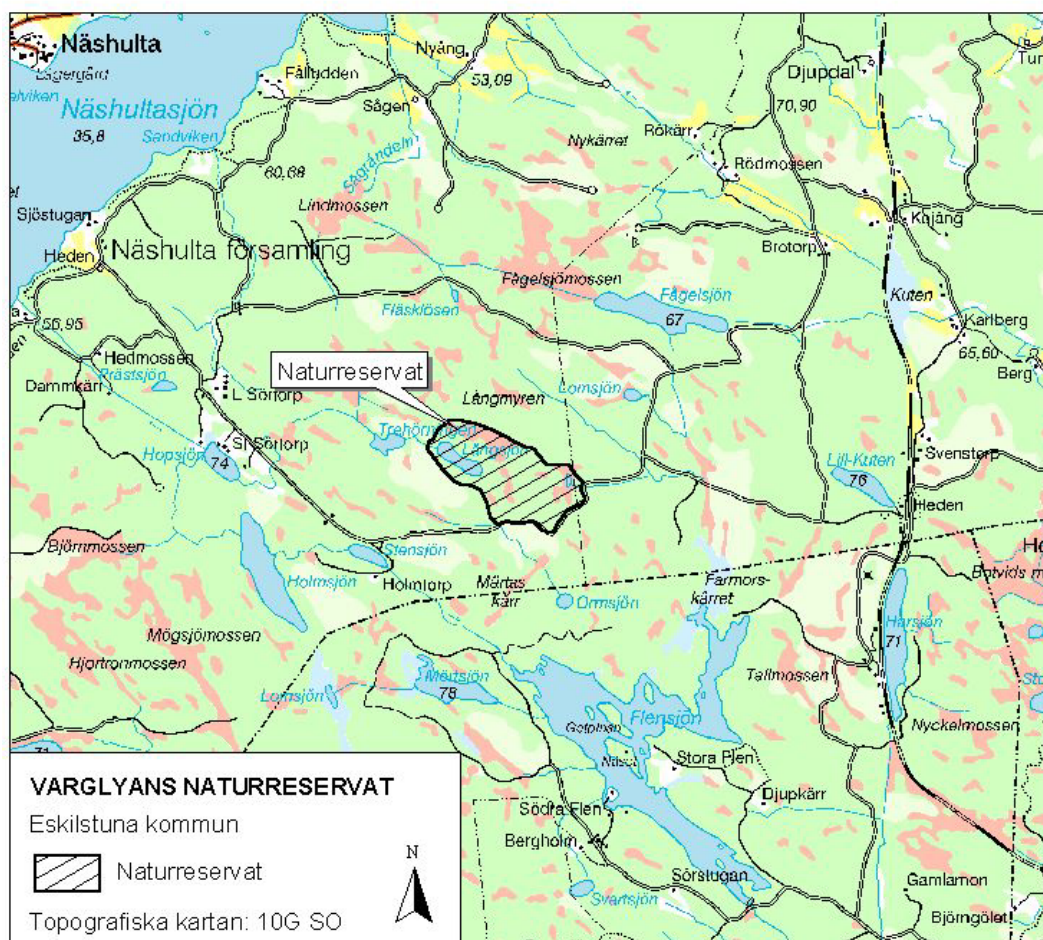
## Bildande av Varglyans naturreservat i Eskilstuna kommun

### Länsstyrelsens beslut

Med stöd av 7 kap. 4 § miljöbalken (1998:808) beslutar länsstyrelsen att förklara det område som avgränsats på bifogad karta, bilaga 1, som naturreservat. Reservatets gränser utmärks i fält.

Reservatets namn skall vara *Varglyans naturreservat*.

### Översiktskarta



© Lantmäteriet, 2004. Ur Geografiska Sverigedata, 106-2004/188-D

**Uppgifter om reservatet**

<i>Objektnummer</i>	04-02-98
<i>Natura 2000-beteckning</i>	SE 0220505
<i>Län</i>	Södermanland
<i>Kommun</i>	Eskilstuna
<i>Församling/socken</i>	Näshulta
<i>Lägesbeskrivning</i>	Ca 7 km nordväst om Hälleforsnäs
<i>Topografisk karta</i>	10G SO
<i>Ekonomisk karta</i>	106 26
<i>Areal</i>	44,7 ha varav land 41,7 ha
<i>Naturgeografisk region</i>	Nr 24, Svealands sprickdalslandskap
<i>Kulturgeografisk region</i>	Mälarmården
<i>Fastigheter</i>	Österrekarne häradsallmänning S:4 och S:2
<i>Nyttjanderätter/servitut</i>	Jakt- och fiskerättsavtal
<i>Förvaltare</i>	Länsstyrelsen

**Syfte med reservatet**

Syftet med reservatet är att:

- Bevara de värdefulla livsmiljöerna västlig taiga, skogbevuxen myr och mineralfattiga sjöar, samt de typiska växt- och djursamhällen som är karakteristiska för dessa livsmiljöer i gynnsamt tillstånd.
- Strukturer som gamla träd och död ved ska förekomma i för livsmiljöerna gynnsam omfattning. Typiska arter, som t.ex. talticka och liten spiklav, ska ha gynnsamt tillstånd, liksom de rödlistade arterna som är hittat i området.
- Friluftsliv som grundar sig på allemansrätten ska kunna bedrivas i hela reservatet, och besökare ska kunna se och uppleva områdets typiska livsmiljöer och arter.

**Beskrivning av reservatet och skälen för beslutet**

Varglyans naturreservat på Mälarmården är med sin gamla, naturskogsartade tallskog ett mycket värdefullt skogsområde. Namnet Varglyan kommer från den grottlänkande gång som finns mellan ett stort stenblock och en bergvägg i södra delen av reservatet.

Den gamla hällmarkstallskogen har en uppskattad medelålder på 140-150 år, men en del av tallarna är troligen uppemot 300 år gamla vilket man kan ana på deras sparrgreniga kronor

och släta, så kallade pansarbark. Döda träd förekommer allmänt såsom lågor, torrakor och högstubbar i olika nedbrytningsstadier. Andra värdefulla inslag är grova tallar, gamla, sen-vuxna granar, tjädertallar och brandstubbar. Marken är huvudsakligen torr och hållarna domineras av lav och ljungarter. Norr om Långsjön ingår ett parti med äldre tallsumpskog, bitvis med en del döda träd. I reservatet ingår de två sjöarna Långsjön och Bytstickan. Långsjön är näringsfattig och omgiven av skogsmark.

En del skyddsvärda arter av skalbaggar, svampar och lavar är hittade i den gamla tallskogen. Några exempel är svamparna blodticka och gullgröppa, vilka är ovanliga i Sörmland. Skalbaggarna trefläckig brunbagge och timmerticknagare är med på den nationella listan över sällsynta och hotade arter; rödlistan. Dessa skalbaggar är helt beroende av gamla/döda träd för sin existens och de är därför generellt minskande i skogslandskapet. Reservatet ingår i ett skogslandskap som är värdefullt för fågelfaunan med bland annat skogshöns och hackspettar.

Den natursköna gamla barrskogen har vissa värden för friluftslivet. Dock är området svåråtkomligt för allmänheten då vägarna in till reservatet är bommade.

Förutsättningarna för att bevara och på sikt utveckla naturvärdena i området anses som goda om skogen sköts efter de riktlinjer som ges i skötselplanen.

Länsstyrelsen har funnit att området hyser en naturtyp som ingår Natura 2000, EU:s nätverk av värdefulla naturområden, och som Sverige har ett ansvar att skydda. På grund av områdets höga naturvärden och behov av långsiktigt skydd bedöms ett förordnande som naturreservat ge de bästa förutsättningarna att bevara området.

Naturreservatet ligger inom ett område som omfattas av bestämmelserna enligt 4 kap. miljöbalken.

Länsstyrelsen finner i enlighet med 5 § förordningen (1998:896) om hushållning med mark- och vattenområden m.m. att beslut om att avsätta området som naturreservat är väl förenligt med en från allmän synpunkt lämplig användning av mark- och vattenresurserna samt med den för området gällande kommunala översiktsplanen. Beslutet överensstämmer också med miljökvalitetsmålet "Levande skogar".

Vid den intresseprövning mot enskilda intressen som länsstyrelsen har gjort enligt 7 kap. 25 § miljöbalken, bedöms att de inskränkningar som föreslås i enskilds rätt att använda mark eller vatten, inte går längre än vad som krävs för att syftet med skyddet skall tillgodoses.

### **Reservatsföreskrifter**

Med stöd av 5, 6 och 30 § § miljöbalken föreskriver länsstyrelsen följande.

#### **A Föreskrifter enligt 7 kap. 5 § miljöbalken om inskränkningar i rätten att använda mark- och vattenområden**

Det är förbjudet att inom reservatet

1. uppföra byggnad eller anläggning.
2. anlägga väg.

3. anlägga luft- eller markledning, stängsel eller hägnad.
4. anordna upplag.
5. borra, gräva, schakta, utfylla, tippa, dika eller dämna.
6. avverka eller utföra annan skogsbruksåtgärd.
7. ta bort eller upparbeta dött träd eller vindfälle.
8. framföra motordrivet fordon annat än i samband med uttransport av fällt vilt med s.k. älgdragare eller motsvarande.
9. använda kemiska eller biologiska bekämpningsmedel.
10. kalka eller gödsla mark eller vatten.

**B Föreskrifter enligt 7 kap. 6 § miljöbalken om förpliktelser för ägare och innehavare av särskild rätt till fastigheten att tåla visst intrång**

Ägare och innehavare av särskild rätt förpliktas tåla att följande anordningar utförs och åtgärder vidtas för att tillgodose syftet med reservatet

1. Utmärkning av reservatet.
2. Anläggande av parkeringsplats och vandringsleder samt uppsättning av informationstavlor på platser som anges i fastställd skötselplan.
3. Undersökningar av djur- och växtarter samt av mark- och vattenförhållanden.

**C Ordningsföreskrifter enligt 7 kap. 30 § miljöbalken om rätten att färdas och vistas inom reservatet samt om ordningen i övrigt inom reservatet**

Det är förbjudit att inom reservatet

1. bryta kvistar, fälla eller på annat sätt skada levande eller döda stående och omkullfallna träd och buskar.
2. fånga och insamla ryggradslösa djur på sådant sätt att deras biotoper eller reproduktionsmiljöer skadas eller förstörs.
3. sätta upp tavla, plakat, affisch skylt eller göra inskrift.
4. utan länsstyrelsens tillstånd anordna lägerverksamhet.
5. utan länsstyrelsens tillstånd anordna tävlingar.

Föreskrifterna under **A**, **B** och **C** skall inte utgöra hinder för förvaltaren att utföra de åtgärder som erfordras för reservatets vård och skötsel.

**Andra föreskrifter som gäller för området**

Länsstyrelsen vill erinra om att utöver reservatsföreskrifterna gäller även andra lagar, förordningar och föreskrifter för området. Av särskilt betydelse för syftena med reservatet är bl.a.:

Reservatet är ett Natura 2000-område och därför krävs enligt 7 kap 28a-b §§ MB krav på tillstånd för att bedriva verksamhet eller vidta åtgärder som på ett betydande sätt kan påverka naturmiljön i området.

**Fastställelse av skötselplan**

Med stöd av 3 § i förordningen (SFS 1998:1252) om områdesskydd enligt miljöbalken m.m. fastställer länsstyrelsen bifogad skötselplan.

**Ärendets handläggning**

Området uppmärksammades först i skogsvårdsstyrelsens nyckelbiotopsinventering 1995 och ingår sedan 2003 i nätverket Natura 2000. Diskussionerna om att skydda Varglyan som naturreservat påbörjades 2002 med markägaren Österrekarne Häradsallmanning. Hösten 2003 nåddes en ekonomisk överenskommelse om ersättningen för skogsområdet och förslag till beslut och skötselplan gick ut på remiss 1 april 2004 till bl.a. markägaren, Eskilstuna kommun, Skogsvårdsstyrelsen samt några ideella föreningar. I alla yttranden har man ställt sig positiva till förslaget.

Beslut i detta ärende har fattats av landshövding Bo Holmberg och Trine Haugset, föredragande. I handläggningen har även Karl Ingvarson och Camilla Ährlund deltagit.

Bo Holmberg

Trine Haugset

**Bilagor**

1. Beslutskarta
2. Skötselplan
3. Hur man överklagar
4. Konsekvensutredning

**Sändlista**

Öster Rekarne Häradsallmanning  
Eskilstuna kommun  
Naturvårdsverket  
Riksantikvarieämbetet  
Lantmäterimyndigheten  
Skogsvårdsstyrelsen Mälardalen  
Naturskyddsföreningens länsförbund i Sörmland  
Eskilstuna Naturskyddsförening  
Södermanlands Orienteringsförbund  
Föreningen Södermanlands Ornitologer  
Föreningen Södermanlands Entomologer  
Botaniska Sällskapet i Stockholm