



LÄNSSTYRELSEN  
VÄSTERNORRLAND



# Bevarandeplan Natura 2000

## *Villmyran SE0710142*



Namn:	Villmyran
Sitecode:	SE0710142
Områdestyp:	pSCI 1998-01 enligt Art- och habitatdirektivet
Areal:	5,3 hektar
Skyddsform:	Naturresevat
Kommun:	Kramfors
Naturvårdsförvaltare:	Länsstyrelsen <a href="#">i Västernorrlands län</a>
Koordinat:	698974/163665
Karta:	18I 7H
Ägarförhållanden:	Statligt
Fastställd/Uppdaterad:	<a href="#">2006-01-17</a>

# INNEHÅLLSFÖRTECKNING

<b>1. ALLMÄNT OM NATURA 2000 .....</b>	<b>3</b>
1.1 Allmänt om bevarandeplanen.....	3
<b>2. GRUNDER FÖR UTPEKANDE .....</b>	<b>3</b>
2.1 Ingående naturtyp och art enligt art- och habitatdirektivet .....	3
<b>3. BEVARANDESYFTEN OCH BEVARANDEMÅL.....</b>	<b>3</b>
<b>4. OMRÅDESBESKRIVNING .....</b>	<b>4</b>
3.1 Allmän områdesbeskrivning .....	4
3.2 Intressanta arter i området, ej med i art- och habitatdirektivet.....	4
<b>5. EKOLOGISKA FÖRUTSÄTTNINGAR .....</b>	<b>4</b>
5.1 För området i dess helhet .....	4
5.2 För ingående naturtyp enligt art- och habitatdirektivet .....	4
5.3 För ingående art enligt art- och habitatdirektivet .....	5
<b>6. HOTBILD MOT NATURA 2000-OMRÅDET .....</b>	<b>5</b>
<b>7. BEVARANDEÅTGÄRDER.....</b>	<b>5</b>
7.1 Områdesskydd.....	5
7.2 Skötsel .....	6
<b>8. BEVARANDESTATUS .....</b>	<b>6</b>
<b>9. UPPFÖLJNING AV BEVARANDEMÅL.....</b>	<b>6</b>
<b>10. REFERENSER .....</b>	<b>7</b>
<b>11. KARTOR .....</b>	<b>8</b>

## 1. Allmänt om Natura 2000

Natura 2000 heter det nätverk av skyddsvärda områden som alla EU: s medlemsstater ska bidra till att skapa enligt EU: s två naturvårdsdirektiv, Art- och habitatdirektivet (Rådets direktiv 92/43/EEG av den 21 maj 1992 om bevarande av livsmiljöer samt vilda djur och växter) samt Fågeldirektivet (Rådets direktiv 79/409/EEG av den 2 april 1979 om bevarande av vilda fåglar). Syftet är att bidra till bevarandet av den biologiska mångfalden inom gemenskapen. Sverige har som medlem i EU åtagit sig att se till att naturtyperna och arterna har gynnsam bevarandestatus, dvs. att de finns kvar i långsiktigt hållbar omfattning genom att vidta bevarandeåtgärder i form av skydd och skötsel. Ett särskilt tillstånd krävs om man vill utföra åtgärder som kan påverka miljön i ett Natura 2000-område på ett betydande sätt. Som en hjälp vid arbetet med att bevara naturvärdena i Natura 2000-områden samt som ett stöd för verksamheter som bedrivs i anslutning till området ska det finnas bevarandeplaner för samtliga områden.

### 1.1 Allmänt om bevarandeplanen

Bevarandeplanen är det dokument som ska beskriva vad som är syftet med bevarandet av varje enskilt Natura 2000-område och som ska ange vilka bevarandeåtgärder som planeras. Bevarandeplanen behandlar områdets ingående naturtyper och arter som finns upptagna i EU: s två naturvårdsdirektiv, Art- och habitatdirektivet samt Fågeldirektivet. En viktig del i arbetet med att vidta nödvändiga bevarandeåtgärder är formuleringen av bevarandesyfte och bevarandemål för varje Natura 2000-område samt att planera och prioritera vilka bevarandeåtgärder som behövs utifrån i dagsläget kända förhållanden och hot.

## 2. Grunder för utpekande

### 2.1 Ingående naturtyp och art enligt art- och habitatdirektivet

Området är utpekade att ingå i nätverket Natura 2000 enligt art & habitatdirektivet mot bakgrund av att det inom området finns en naturtyp (tabell 1) och en art (tabell 2) som ingår i direktivet.

**Tabell 1. Ingående naturtyp enligt art- och habitatdirektivet**

Kod	Naturtyp	Areal (ha)	Andel (%)
9050	Örtrika, näringsrika skogar med gran av fennoskandisk typ	5,3	100

**Tabell 2. Ingående art enligt art- och habitatdirektivet**

Kod	Art
1949	Norna <i>Calypso bulbosa</i>

## 3. Bevarandesyften och bevarandemål

Natura 2000-området Villmyran hyser en värdefull population av norna. Ett övergripande syfte är att upprätthålla en gynnsam bevarandestatus för den naturtyp och den art som legat till grund för utpekandet av området till nätverket Natura 2000. I tabell 3 finns en sammanfattning av de bevarandemål som ska uppfyllas för att bevarandesyftet ska uppnås.

**Tabell 3. Bevarandemål för ingående naturtyp och art**

<i>Art/Naturtyp</i>	<i>Bevarandemål</i>
Örtrika, näringsrika skogar med gran av fennoskandisk typ 9050.	<ul style="list-style-type: none"> <li>Naturtypen bibehålls i minst 8 ha</li> <li>Naturlig hydrologisk regim råder.</li> </ul>
Norna <i>Calypso bulbosa</i> 1949	<ul style="list-style-type: none"> <li>Populationens storlek bibehålls eller ökar. Minsta antalet individer får ej understiga 20 blommande individer.</li> </ul>

## 4. Områdesbeskrivning

### 4.1 Allmän områdesbeskrivning

Villmyrans naturreservat ligger i en norrsluttning ned mot Ullångerfjärden drygt 3 km öster om Mjällom. Den omkring 140-åriga skogen i reservatet är grandominerad, örtrik och produktiv. Ovanför området finns gamla strandvallar med skalgrusförekomster som genom ett relativt ytligt grundvatten förser området nedanför med kalkpåverkat vatten. Detta har resulterat i en rik och intressanta flora, bland annat har elva av fjorton orkidéarter som påträffats i Nordingråområdet hittats här.

Reservatet bildades 1974 och är på 5,3 hektar. Ändamålet med reservatet är att säkerställa och främja livsbetingelserna för områdets säregna örtflora med riklig förekomst av sällsynta orkidéer.

### 4.2 Intressanta arter i området, ej med i art- och habitatdirektivet

I området hittar man bland annat orkidéerna skogsfru (*Epipogium aphyllum*) grönkulla (*Coeloglossum viride*), nattviol (*Platanthera chlorantha*) och knärot (*Goodyera repens*).

## 5. Ekologiska förutsättningar

### 5.1 För området i dess helhet

Området Villmyran är med sin kalkpåverkade mark och produktiva skog en värdefull livsmiljö för många arter och har förutsättning att vara det så länge mänskliga aktiviteter inte tillåts störa naturliga processer och funktioner inom eller, eventuellt i vissa fall, i nära anslutning till området. Det kommer sannolikt att behövas skötselinsatser i form av luck/plockhuggning/ringbarkning av barrträd för att bibehålla områdets värden. Reservatet besöks flitigt under nornans blomningstid vilket har resulterat i ett markslitage som påverkar växten negativt.

### 5.2 För ingående naturtyp enligt art- och habitatdirektivet

**Örtrika, näringsrika skogar med gran av fennoskandisk typ** är enligt definition barrskogar eller blandskogar med gran på näringsrika jordar. Lokalerna ligger ofta i låglandet, i dalgångar eller på sluttningar med finsediment och rörligt markvatten. Högorter och ormbunkar dominerar men i torrare partier är lågorter vanligare. Översilade örtrika sumpskogar på sluttande mineraljordar kan ingå. Skogen kan vara måttligt påverkad av mänskliga aktiviteter såsom kreatursbete eller plockhuggning.

Förutsättningar för gynnsam bevarandestatus:

- en skoglig kontinuitet med en naturlig åldersdifferentiering och artsammansättning utvecklas i huvudsak genom naturlig dynamik

- den gynnsamma bevarandestatusen bör knytas an till de ekologiska krav som de för naturtypen karakteristiska arterna har, så att de kan finnas kvar och öka i antal.
- naturlig hydrologisk regim ska råda inom och strax utanför området.

### 5.3 För ingående art enligt art- och habitatdirektivet

**Norna (*Calypso bulbosa*)**, är en ganska liten orkidé som har en stor rosa blomma med toffelformad läpp. Den växer i frisk till fuktig barrskog och blommar i maj-juni med en ensam blomma som blir två till tre centimeter lång. Växtplatsen utgörs normalt av sluttningar med rörligt markvatten. Markskiktet behöver störas för etablering av nya individer. Artens blommor är insektspollinerade, fröna är vindspridda. En uppskattning av spridningsavstånd är 500 m. Norna är rödlistad i Sverige och placerad i kategorin missgynnad (NT).

Förutsättningar för gynnsam bevarandestatus:

- Halvöppna lokaler på mark med högt pH, på kalk- eller grönstensunderlag.
- Arten gynnas av en måttlig störning, som håller markerna någorlunda solöppna utan att påverka fältskiktet i någon högre grad.

## 6. Hotbild mot Natura 2000-området

Villmyran är förutom att vara skyddat inom nätverket Natura 2000 också skyddat som naturreservat vilket innebär att det i reservatsbeslutet finns föreskrifter som hindrar arbetsföretag som kan skada naturmiljön. Verksamheter och faktorer som kan tänkas påverka Natura 2000-området negativt visas i tabell 4.

Vid beskrivandet av hotbilden för ett område kan endast nu kända problem belysas. Det är viktigt att ha i åtanke att nya hot troligen kommer att identifieras i framtiden. De hot som är av global karaktär t.ex. klimatförändringar och atmosfäriskt spridna miljöbelastningar kan inte lösas genom områdets skötsel. Tyngdpunkten för hotbilden av varje enskilt Natura 2000-objekt ligger främst på lokala hot från landskaps- till artnivå.

**Tabell 4. Verksamheter och faktorer som utgör reella och potentiella hot mot områdets naturtyp och art**

Naturtyp/art	Hot
Örtrika, näringsrika skogar med gran av fennoskandisk typ 9050.	<ul style="list-style-type: none"> <li>• Alla former av skogsbruk i nära anslutning till objektet.</li> <li>• Verksamheter som påverkar hydrologin inom eller i nära anslutning t.ex. grävning och utökning av befintliga vägar.</li> </ul>
Norna <i>Calypso bulbosa</i> 1949	<ul style="list-style-type: none"> <li>• Markslitage p g a många besökare.</li> <li>• Insamling och uppgrävning för inplantering i trädgårdar, eller för att sälja utomlands, kan förekomma på en del lättillgängliga och välkända lokaler.</li> <li>• Om skogen sluter sig och blir för tät så påverkar det oftast arten negativt.</li> </ul>

## 7. Bevarandeåtgärder

### 7.1 Områdesskydd

Området är förutom att vara skyddat inom nätverket Natura 2000 också skyddat som naturreservat enligt svensk lag. Området har därför det rättsliga skydd som kan tänkas

behövas. Verksamheter i nära anslutning till det skyddade området kan kräva tillstånd enligt Natura 2000-regelverket.

### 7.2 Skötsel

Ett övergripande mål för området är att det ska vårdas så att områdets säregna örtvegetation gynnas. En förutsättning för nornan och de andra orkidéerna i området är ett kontinuerligt trädskikt som ger en skuggig miljö och en jämn luftfuktighet. Miljön får dock inte bli för tät och igenväxt. Skötseln inriktas därför på åtgärder som ska bibehålla och successivt föryngra ett lagom tätt beskuggande trädskikt, i praktiken innebär detta luck/plockhuggning/ringbarkning av barrträd vid behov.

En stigslinga med rep på sidorna behöver sättas upp för att minska trampet kors och tvärs i området. En sammanfattning av planerade skötselåtgärder visas i tabell 5.

**Tabell 5. Sammanfattning av planerade skötselåtgärder**

<i>Skötselåtgärd</i>	<i>Tidpunkt</i>	<i>Prioritet</i>
Iordningställa en stigslinga med rep	2006	1
Luck/plockhuggning/ringbarkning av barrträd	Vid behov	2

## 8. Bevarandestatus

Bevarandestatusen för området i sin helhet är gynnsam då området är relativt opåverkat från storskaligt skogsbruk och en god hydrologisk regim råder. Den angränsande skogen vid reservatets västra sida har nyligen (efter 2001) avverkats vilket bland annat har orsakat en ökad mängd vindfällen i reservatets kantzon. Den negativa påverkan som avverkingen har haft bedöms dock vara marginell.

Beståndet av norna är välmående och livskraftigt. För att upprätthålla en god status för växten är det dock viktigt att markslitage i området minskas.

## 9. Uppföljning av bevarandemål

Det krav som ställs i direktivet är att utvärdering av gynnsam bevarandestatus för naturtyper skall ske på biogeografisk nivå (för Västernorrlands län den boreala regionen). Detta innebär att många naturtyper kommer att följas upp i ett urval (stickprov) av objekten. Objektvis uppföljning kommer att ske i skötselkrävande habitat samt av parametrar som är relaterade till något som går att åtgärda inom objekten.

Uppföljning av naturtypen och arten bör ske enligt följande:

### **Örtrika, närinsrika skogar med gran av fennoskandisk typ**

Grunden för uppföljning utgörs av Riksinventeringen av skog (RIS) som i ett stickprov av objekten gör mätningar av ett flertal parametrar. Objektvis uppföljning kommer främst att ske i de områden där skötselkrävande habitat finns och där skötselåtgärder sätts in.

- Arealen av habitatet följs upp vart 24:e år genom flygbildstolkning.

- Uppföljning av strukturerna död ved, andel beteskänsliga lövträd samt andra lövträd görs genom RIS (Riksinventeringen av skog).
- Typiska arter kärlväxter följs i första hand upp genom RIS och NILS (Nationell Inventering av Landskapet i Sverige) stickprovsnät av permanenta provtytor.

#### **Norna (*Calypso bulbosa*)**

- Lokalen skall besökas vart 3:e år.
- Vid besöken skall antalet individer räknas. Dessutom anges antalet blommande och icke blommande skott. En uppskattning av växtplatsens totala yta skall göras och markeras på karta.
- En uppföljning av restaureringsåtgärderna skall göras vid varje besök i området.

## 10. Referenser

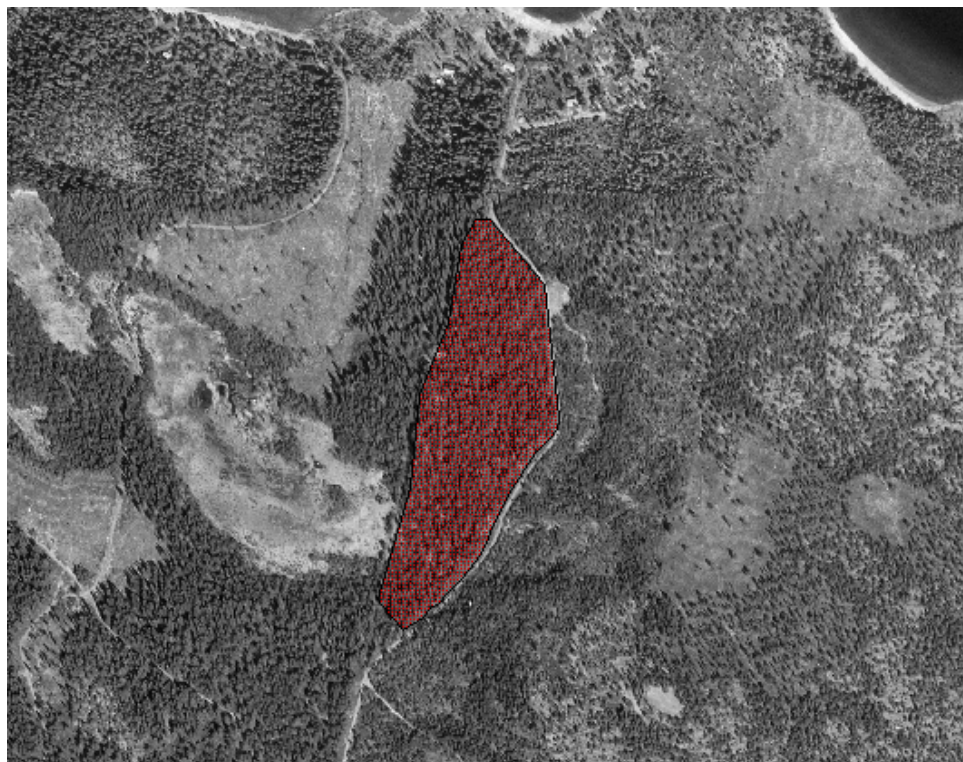
- Alexandersson, R. & Ågren, J. 1996. Population size, pollinator visitation and fruit production in the deceptive orchid *Calypso bulbosa*. *Oecologia* 107: 533–540.
- Castella, M, Haines, K, Tesconi, C. 2002. Inventering av Guckusko och Norna inom Natura 2000-områden. Länsstyrelsen Västernorrland.
- Guvå, L. 1971, Naturvårdsinventering i Västernorrlands län. Del 2. Ångermanland: Ådalen.
- Mascher, J W & Nylander, K. 1969. Villmyran-En botanisk inventering. Länsstyrelsen Västernorrland.
- Mascher, J W. 1976. Drag ur västernorrlands flora. Växtlokaler i Västernorrlands län. Del 2 Ångermanland; Ådalen. Stockholm
- <http://linnaeus.nrm.se/flora/>

## 11. Kartor



© Lantmäteriet, 2004. Ur GSD-Terrängkartan ärende 106-2004/188-Y

Översiktskarta för Natura 2000-området **Villmyran**.



© Lantmäteriet, 2004. Ur GSD-ortofoto ärende 106-2004/188-Y

Detalj-karta för Natura 2000-området **Villmyran**.