

Utökning av naturreservatet Lundbäckskogen i Boden kommun

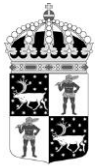
Beslut

Länstyrelsen beslutar med stöd av 7 kap. 4 § miljöbalken att naturreservatet Lundbäckskogen, inrättat av Länstyrelsen 2016-12-13, dnr 511-10901-2014, ska ha den utökade geografiska omfattning som framgår av bifogad karta, Bilaga 1. För den tillkommande delen ska ovan nämnda beslut om att bilda naturreservatet Lundbäckskogen gälla i sin helhet med syfte, skäl och föreskrifter enligt 7 kap. 4 §, 5 § första och andra styckena, 6 § och 30 § miljöbalken.

Länstyrelsen beslutar vidare att de tillkommande delarna ska ingå i skötselområdet som har inriktning fri utveckling i gällande skötselplan, daterad 2016-12-13, dnr 511-10901-2014.

Uppgifter om naturreservatet

Naturreservatets namn:	Lundbäckskogen
Kommun:	Boden
Lägesbeskrivning:	I Österby, 12 km sydost om Bodträskfors
Total area:	ca 149 ha
varav utökad areal:	ca 14 ha
Naturtyper:	Skogsmark ca 137 ha, varav produktiv skog ca 135 ha Sjöar och vattendrag ca 5 ha Övrig mark ca 7 ha
Fastigheter och ägare:	Del av Österby 2:1, 3:1, 1:16, 4:1, 1:12 och del av Svartlå 3:11, privata markägare Österby 1:9 (del av), Sveaskog



Länsstyrelsen
Norrbotten

BESLUT

2 (3)

Datum
2018-03-07

Diarienummer
511-15100-2016

NVR ID
2014585

Samfälligheter: Österby S:2, Österby S:3
Sameby: Jåhkågaska tjiellde, Sirges, Tuorpon, Udtja
Förvaltare: Länsstyrelsen

Redogörelse för ärendet

Naturreservatet Lundbäckskogen bildades 2009 som ett resultat av en stor uppgörelse mellan Länsstyrelsen, Naturvårdsverket och Sveaskog. En utvidgning av reservatet blev aktuell 2016 efter att en markägare kontaktat Länsstyrelsen och ville göra naturreservat av sin mark. Efter en inventering i området visade sig det skyddsvärda området även innefatta mark på angränsade fastigheter både väster och öster om de fastigheter som föreslagits ingå i naturreservatet. Länsstyrelsen valde att i ett första steg utvidga reservatet med de fastigheter som först föreslagits och sedan arbeta vidare med att lösa markfrågorna i övriga delar av området.

Under 2017 tecknades överenskommelser om intrångsersättning med resterande markägare för ytterligare utvidgning av naturreservatet och nu utökas naturreservatet Lundbäckskogen till att omfatta hela det skyddsvärda området.

Berörda markägare, Skanova, Bodens Energi, Trafikverket samt vägsamfällighet Österby s:2 har förelagts att yttra sig över förslaget. Samtliga har tagit emot förslaget. Trafikverket har inget att erinra mot förslaget och Bodens Energi upplyser om underhåll samt nyförläggning av kabel som kommer behöva utföras i området. Då utökningen av reservatet endast är ett tilläggsbeslut till redan befintligt reservatsbeslut sker inga ändringar i föreskrifter. För resterande har inga yttranden inkommit.

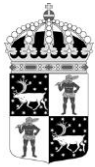
Samebyarna Jåhkågaska tjiellde, Sirges, Tuorpon och Udtja har förelagts yttra sig över förslaget. Samtliga har tagit del av förslaget men inga yttranden har inkommit.

Beslutet har föregåtts av samråd med Naturvårdsverket som tillstyrker förslaget. Beslutet har även föregåtts av samråd med Boden kommun som inte inkommit med synpunkter.

Ärendet har även remitterats till Skogsstyrelsen, Sveriges geologiska undersökning samt Försvarmakten. Skogsstyrelsen meddelar att de inte har några synpunkter på förslaget, Försvarmakten har inget att erinra och Sveriges geologiska undersökning avstår från att yttra sig i ärendet.

Länsstyrelsens bedömning och motivering

Naturreservatet Lundbäckskogen bildades år 2009 och utvidgades år 2016 med syftet att bevara de höga naturvärdena i området. Den aktuella utökningen kompletterar och förstärker reservatets befintliga värden och bedöms bidra till ett bättre långsiktigt skydd för ingående miljöer och arter. Skogsavverkning och annan exploatering skulle innebära



Länsstyrelsen
Norrbotten

BESLUT

3 (3)

Datum
2018-03-07

Diarienummer
511-15100-2016

NVR ID
2014585

att områdets naturvärden förstörs. Med anledning av detta har frågan om utvidgning av naturreservatet aktualiserats.

Utökningen österut, som knyter ihop området till en sammanhängande yta, består till stor del av liknande miljöer som det befintliga reservatet, det vill säga talldominerad barrblandskog med stora mängder död ved och ett rikt lövinslag. Skogen är flerskiktad och olikåldrig med många träd i åldern 150-200 år. En lövrik bäckravin med gott om asp och sälg gör att växter som ormbär och hultbräken trivs, och i bäckravinen sker även en stor självgallring av lövträd. Även utökningen västerut utgörs av lövrik blandskog men är lite mer påverkad. Här finns också flera djupa raviner med stora mängder död ved. Genom att skydda områden i olika successionsstadier säkras lövinslaget för en lång tid.

Hur man överklagar

Detta beslut kan överklagas hos regeringen (Miljö- och energidepartementet) enligt Bilaga 4.

Beslutets ikraftträdande

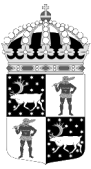
Beslutet gäller från den dag det vunnit laga kraft, utom vad gäller föreskrifter med stöd av 7 kap. 30 § miljöbalken, vilka gäller omedelbart.

De som deltagit i länsstyrelsens beslut

I detta ärende har beslut tagits av vikarierande landshövding Johan Antti efter föredragning av naturskyddshandläggare Alexandra Lindmark. I den slutliga handläggningen av ärendet deltog även naturskyddshandläggare Robert Sandberg, chefen för naturskydds-enheten Per-Anders Jonsson samt jurist Simon Bergdahl.

Bilagor:

1. Karta över naturreservatet
2. Karta över naturreservatets nytillkomna areal
3. Översiktskarta
4. Hur man överklagar
5. Beslut om bildande av naturreservatet Lundbäckskogen i Boden kommun

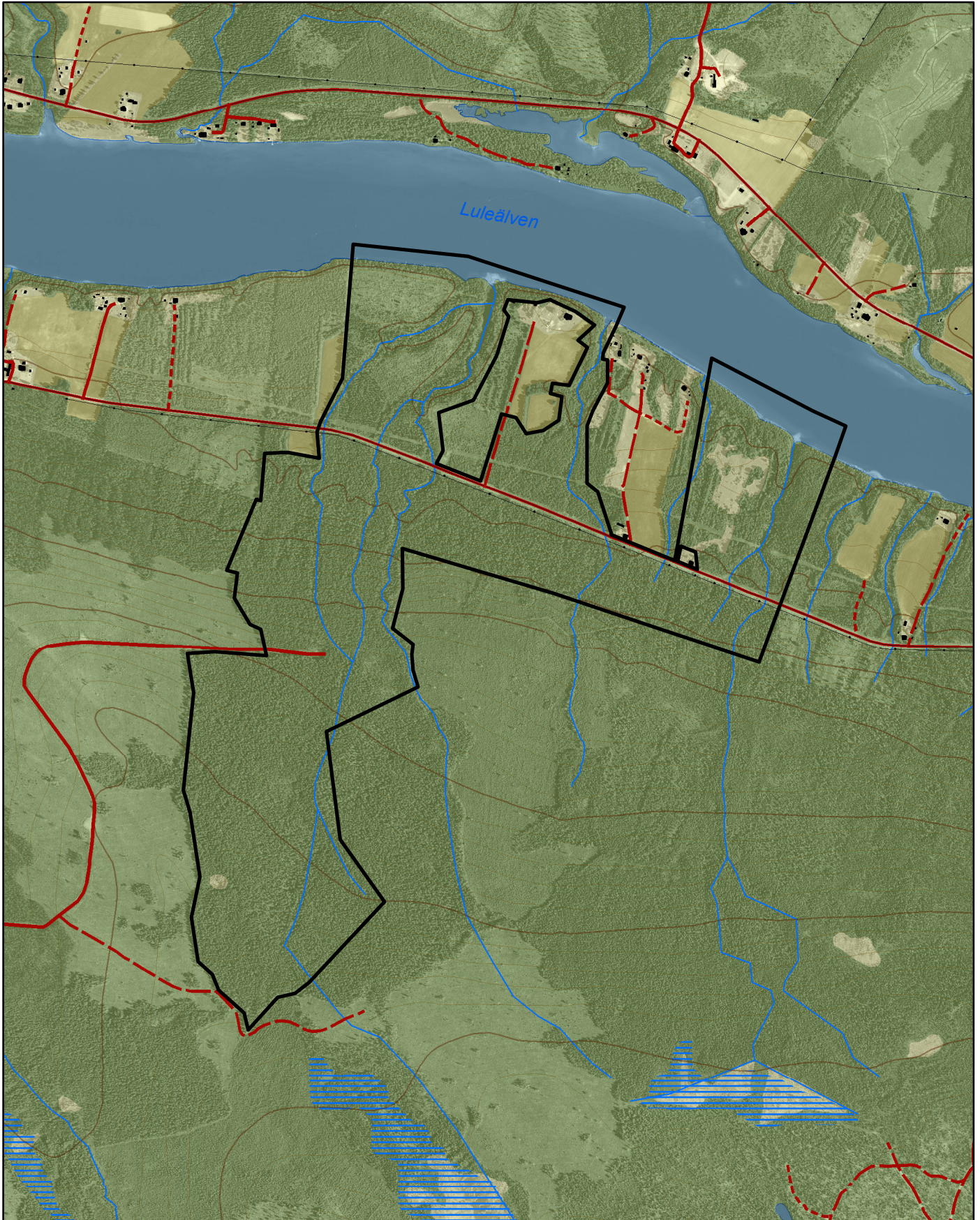


Naturreseptatet Lundbäckskogen


Area ca 149 ha

Skala 1:15 000

Länsstyrelsen
Norrbotten

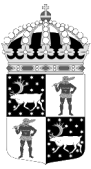


© Länsstyrelsen Norrbotten och © Lantmäteriet

 Gräns för naturreseptatet

0 500 1 000 Meter

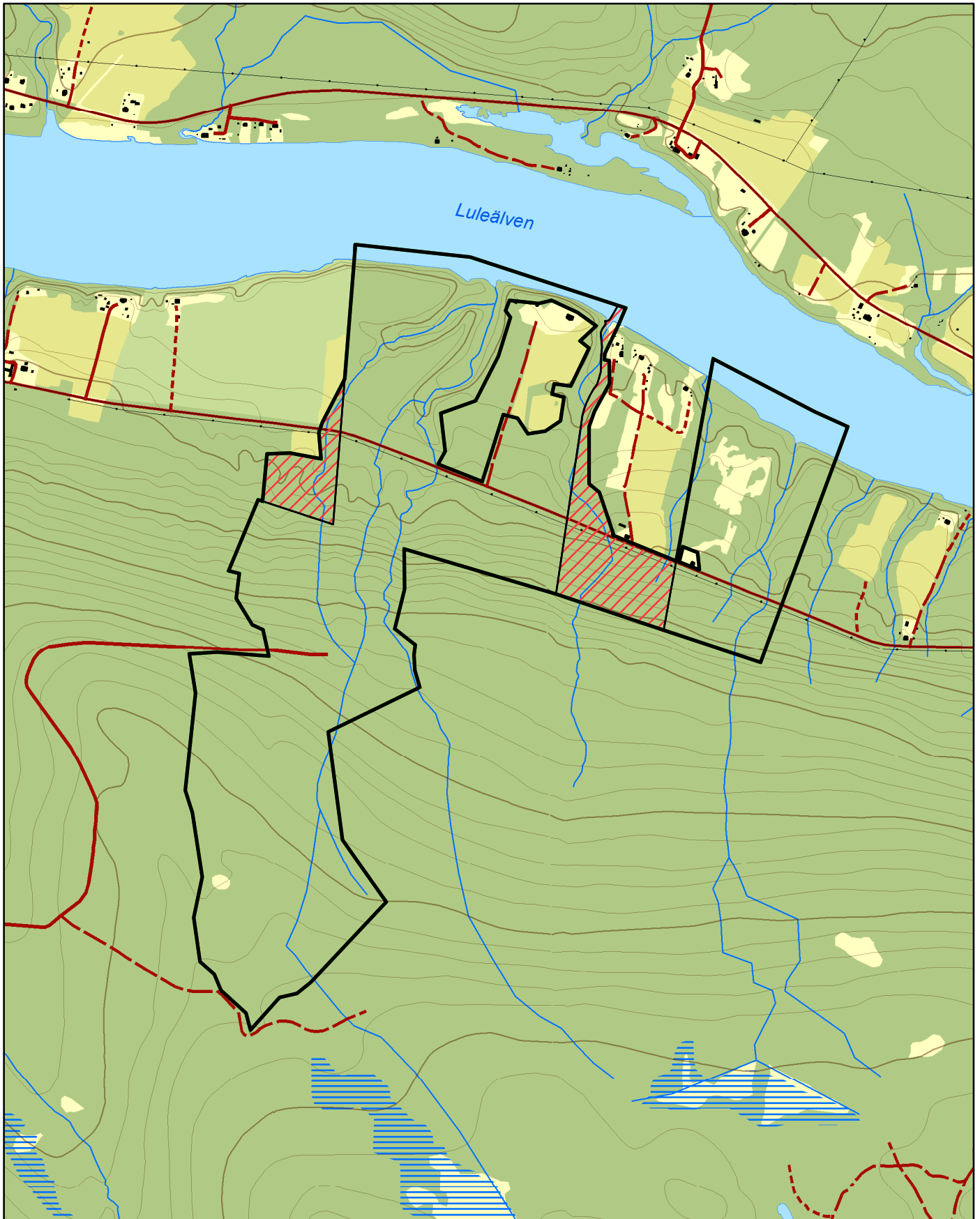




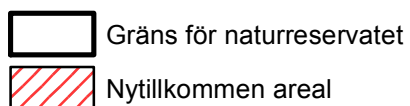
Naturreseptatet Lundbäckskogen

Ny tillkommen areal

Skala 1:15 000

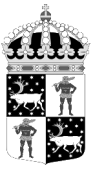
Länsstyrelsen
Norrbotten

© Länsstyrelsen Norrbotten och © Lantmäteriet



0 500 1 000 Meter



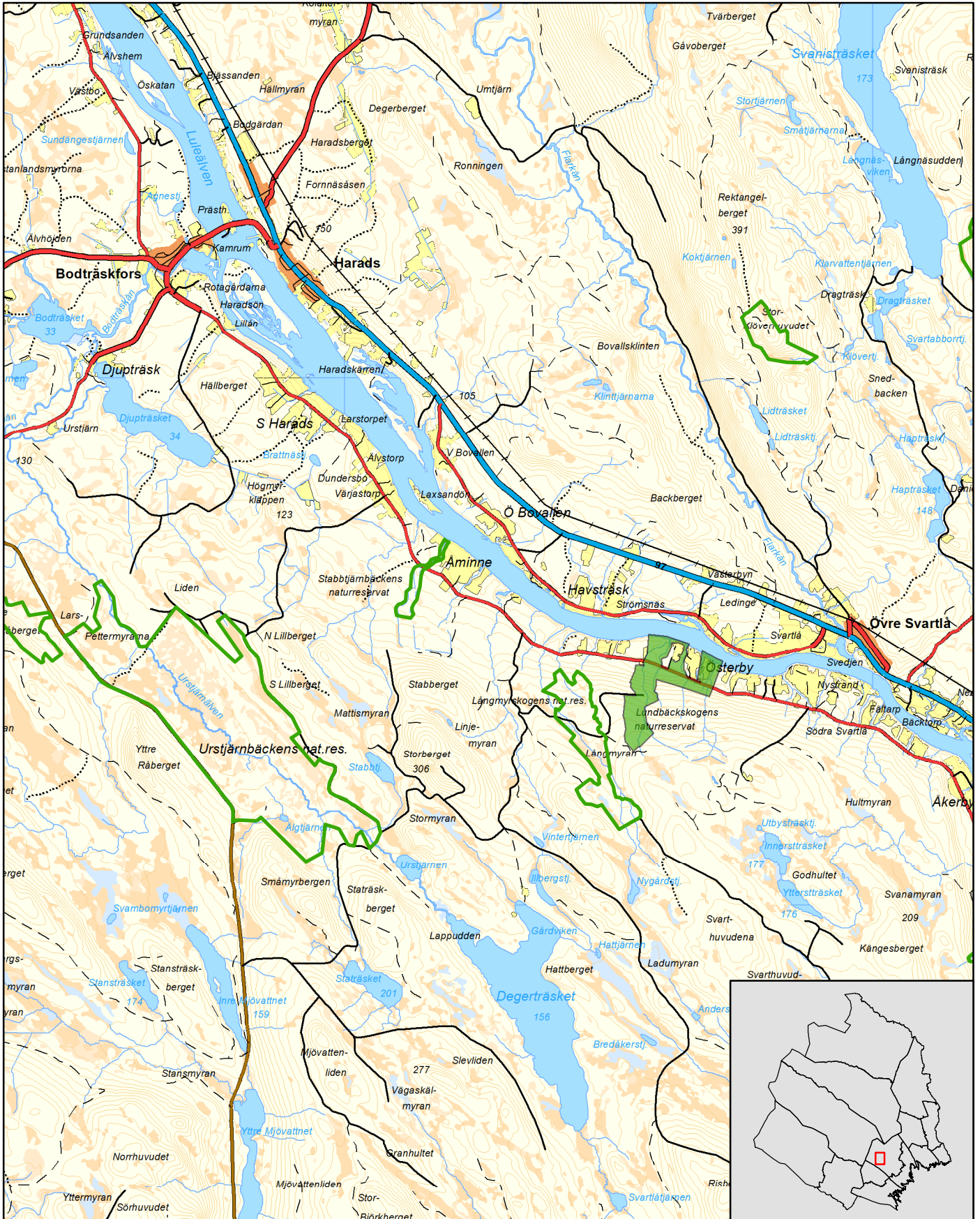


Naturreservatet Lundbäckskogen

Boden kommun

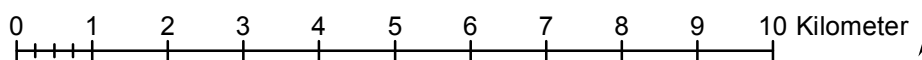
Skala 1:100 000

Länsstyrelsen
Norrbotten



© Länsstyrelsen Norrbotten och © Lantmäteriet

- Gräns för naturreservatet
- Övriga naturreservat





Länsstyrelsen
Norrbotten

Bilaga 4

HUR MAN ÖVERKLAGAR

Om Ni vill överklaga länsstyrelsens beslut ska Ni skriva till

Regeringen, Miljö- och energidepartementet. Ni ska skicka eller lämna in Ert överklagande till

Länsstyrelsen i Norrbottens län, 971 86 LULEÅ

För att Ert överklagande ska kunna prövas måste överklagandet ha kommit in till länsstyrelsen **inom tre veckor** från den dag Ni fick del av beslutet. Länsstyrelsen skickar därefter överklagandet till Regeringen, Miljö- och energidepartementet.

Ni ska i Ert överklagande ange

- * vilket beslut Ni överklagar (ärendets diarienummer och beslutsdag),
- * hur Ni vill att beslutet ska ändras och varför,
- * Ert namn, postadress och telefonnummer.

Ni ska underteckna Ert överklagande. Om Ni anlitar ombud kan istället ombudet underteckna överklagandet. I så fall ska fullmakt bifogas.

Om Ni behöver ytterligare upplysningar om hur man överklagar kan Ni vända Er till länsstyrelsen, telefon 010-225 50 00.

Bildande av naturreservatet Lundbäckskogen i Bodens kommun -Utvidgning och revidering

Beslut

Med stöd av 7 kap 4 § miljöbalken (1998:808), MB, beslutar Länstyrelsen att det område som utmärkts på bifogad karta, bilaga 1, ska utgöra naturreservatet Lundbäckskogen. Den slutliga inmätningen av området kan innebära mindre justeringar av reservatets avgränsning och areal.

I enlighet med 3 § förordningen (1998:1252) om områdesskydd enligt miljöbalken m.m. fastställer Länstyrelsen bifogad skötselplan (bilaga 6)

För att uppnå och tillgodose syftet med reservatet beslutar Länstyrelsen med stöd av 7 kap 5, 6 och 30 §§ MB samt 22 § förordningen om områdesskydd enligt miljöbalken m.m. att nedan angivna föreskrifter ska gälla i reservatet.

Länstyrelsen upphäver med stöd av 7 kap 7§ första stycket MB sitt beslut om bildande av naturreservatet Lundbäckskogen i Bodens kommun från den 29 november 2009, dnr 3673-2009, när detta beslut vunnit laga kraft.

Syfte

Syftet med reservatet är att bevara områdets värdefulla naturmiljö med dess opåverkade karaktär och biologiska mångfald. Skogar, våtmarker, vattendrag och andra ingående ekosystem ska ges förutsättningar att utvecklas naturligt. Syftet är även att motverka fragmentering av området och att de delar av reservatet som idag har lägre naturvärden ska utvecklas i riktning mot ett naturligt tillstånd. Inom ramen för ovanstående är reservatets syfte också att ge möjlighet till naturupplevelser och friluftsliv.

Datum
2016-12-13

Diarienummer
511-10901-2014

NVR ID
2014585

Syftet ska nås genom att:

- Inget skogsbruk bedrivs i området.
- Exploateringar och annan verksamhet som kan skada naturmiljön i området förhindras.
- Områdets skogliga värdekärnor lämnas för fri utveckling.
- Utvecklingsmarker och arronderingsmarker återställs till naturskog.
- Främmande arter som bedöms utgöra ett hot mot ekosystemen i reservatet tas bort, i de fall det är möjligt.
- Naturliga störningar som till exempel översvämningar och stormfällningar tillåts ha ett naturligt förlopp. Bränder kan dock släckas vid behov.
- Fällning av träd undviks vid alla typer av åtgärder, förutom vid avveckling av främmande trädslag.
- Alla åtgärder i reservatet planeras så att körskador och annan påverkan på markskiktet undviks.
- Besökare informeras om reservatets naturvärden.
- Eventuella anordningar för friluftslivet anläggs på ett sätt som inte medför störningar eller skada för växt- eller djurlivet.

Skälen för Länsstyrelsens beslut

Områdets prioriterade bevarandevärden är den lövrika barrblandskogen med djupa raviner som kontinuerligt skapar ny död ved. Utökningen tillför bland annat igenväxande åkermark med löv, vilket kompletterar den nuvarande lövrika skogen som är i en senare succession. Skogsbruk är det största hotet för de prioriterade bevarandevärdena.

Uppgifter om naturreservatet

Naturreservatets namn: Lundbäckskogen
Kommun: Boden
Lägesbeskrivning: I Österby, 12 km sydöst om Bodträskfors
Area: ca 135 ha
Fastigheter och ägare: Del av Österby 3:1, 2:1, 1:16 och del av Svartlå 3:11 privata markägare
Österby 1:9 (del av), Sveaskog
Samfällighet: Österby s:2, Österby s:3
Sameby: Jåhkågasska tjiellde, Sirges, Tuorpon och Udtja
Förvaltare: Länsstyrelsen

Reservatsföreskrifter

A. Föreskrifter enligt 7 kap 5 § MB om inskränkningar i rätten att använda mark- och vattenområden inom reservatet.

Utöver vad som annars gäller enligt lag är det förbjudet att:

1. Bedriva skogsbruk, fälla eller på annat sätt skada levande träd och buskar. Skada eller flytta liggande eller stående döda träd och buskar.
2. På annat sätt än vad som anges under punkt 1 skada eller förändra mark eller vegetation på land eller i vatten, t.ex. genom att borra, spränga, anordna upplag, gräva, dikesrensa, schakta eller dumpa.
3. Uppföra eller utöka byggnad eller annan anläggning som till exempel mast eller vindkraftverk. Se dock punkt A 12 angående uppförande av älg torn.
4. Anlägga väg eller led.
5. Anlägga ledning i luft, mark eller vatten.
6. Bedriva vattenverksamhet, t ex genom vattenreglering, muddring, avledande av vatten eller anläggande av vandringshinder.
7. Plantera in växt-, djur- eller svamparter.
8. Släppa ut eller sprida avloppsvatten, gifter, biologiska eller kemiska bekämpningsmedel, vådliga ämnen, kalk eller växtnärsämnen eller andra främmande ämnen som kan skada naturen.
9. Framföra motordrivna fordon utanför befintlig väg. Vägarnas sträckning syns som heldragna eller streckade röda linjer i bilaga 1.
10. Sätta upp tavla, plakat, skylt, göra inskrift eller andra markeringar i naturen.

Vidare är det utan Länsstyrelsens tillstånd förbjudet att:

11. Förändra befintlig byggnad eller anläggning.
12. Uppföra älg torn.

Undantag från reservatsföreskrifterna i punkt A:

1. Föreskrifterna ska inte utgöra hinder för förvaltaren att utföra de åtgärder för reservatets vård och skötsel som krävs för att tillgodose syftet med reservatet och som anges i föreskrifter med stöd av 7 kap. 6 § MB i detta beslut.
2. Ovanstående föreskrifter ska inte utgöra hinder för underhåll av befintliga vägar, exempelvis snöröjning, flytt av träd som fallit över vägarna eller andra åtgärder för att bibehålla vägarnas nuvarande standard. Innan större underhållsåtgärder ska samråd ske med länsstyrelsen enligt 12 kap 6§ MB. Exempel på sådana åtgärder är byte av vägtrummor och rensning av vägdiken. Vägarnas sträckning syns som heldragna eller streckade röda linjer i bilaga 1.
3. Ovanstående föreskrifter ska inte heller utgöra hinder för underhåll av befintliga byggnader eller andra anläggningar. Innan större underhållsåtgärder ska samråd ske med länsstyrelsen enligt 12 kap 6§ MB.
4. Utan hinder av ovanstående föreskrifter får renskötsel utövas i enlighet med rennäringslagen (1971:437). Före anordnandet av fasta anläggningar ska samråd

Datum
2016-12-13

Diarienummer
511-10901-2014

NVR ID
2014585

- ske med Länstyrelsen enligt 12 kap 6 § MB, enligt vad som framgår av förordningen (1998:904) om anmälan för samråd.
5. Vid uttransport av fälld älg eller björn får terrängskoter, t ex fyrhjuling, användas. Vid körning ska i första hand befintliga stigar och leder användas och särskild försiktighet ska iaktas för att undvika skador på mark och vegetation.
 6. Snöskoteråkning är tillåten i reservatet på väl snötäckt mark. Vid körning ska i första hand befintliga leder användas. Skador på mark och vegetation får ej uppstå.

B. Föreskrifter enligt 7 kap 6 § MB om skyldighet att tåla visst intrång

Ägare och innehavare av särskild rätt till fastigheterna förpliktas att tåla att följande åtgärder kan komma att genomföras för att tillgodose syftet med naturreservatet.

1. Utmärkning av reservatet.
2. Uppsättning och underhåll av informationsskylt.
3. Naturvårdsbränning i skötselområde A enligt bilaga 3.
4. Borttagande av främmande arter, exempelvis *Pinus contorta*.
5. Utförande av återställningsåtgärder i skogsmark se bilaga 3 skötselområde A, exempelvis stängsling av ungskog.
6. Genomförande av undersökningar av flora och fauna samt av mark- och vattenförhållanden, inklusive uppföljning av bevarandemål.
7. Tillgängliggörande av reservatet för besökare genom anläggande och underhåll av parkeringsplatser och stigar.

C. Ordningsföreskrifter enligt 7 kap 30 § MB

Utöver vad som annars gäller är det för allmänheten förbjudet att:

1. Fälla eller på annat sätt skada levande eller döda träd och buskar.
2. Plocka eller skada vedsvampar, mossor eller lavar.
3. Skada vegetationen i övrigt genom att t ex gräva upp växter.
4. Fånga, skada eller döda ryggradsdjur. Ta ägg eller störa djurlivet genom att exempelvis klättra i boträd eller medvetet uppehålla sig i närheten av fågelbo, lya eller gryt.
5. Samla in ryggradslösa djur.
6. Förstöra eller skada berg, jord eller sten på land eller i vatten genom att t ex borra, hacka, spränga, rista, gräva eller måla.
7. Skräpa ner.
8. Anlägga en eldstad i form av en stenring. Det är inte heller tillåtet att göra upp en eld som är större än ca 0,5 meter i diameter. Vid eldning får endast löst liggande kvistar och grenar eller egen medhavd ved användas.
9. Framföra motordrivna fordon utanför befintlig väg. Vägarnas sträckning framgår av bilaga 1.

Datum
2016-12-13

Diarienummer
511-10901-2014

NVR ID
2014585

Undantag från reservatsföreskrifterna i punkt C:

1. Föreskrifterna ska inte utgöra hinder för förvaltaren att utföra de åtgärder för reservatets vård och skötsel som krävs för att tillgodose syftet med reservatet och som anges i föreskrifter med stöd av 7 kap. 6 § MB i detta beslut.
2. Snöskoteråkning är tillåten i reservatet på väl snötäckt mark. Vid körning ska i första hand befintliga leder användas. Skador på mark och vegetation får ej uppstå.
3. I reservatet är det utan hinder av föreskriften C4 tillåtet att jaga och fiska i enlighet med gällande lagstiftning.
4. Bär- och matsvampplockning är tillåtet i området.

Redogörelse för ärendet

Den södra delen av Lundbäckskogens höga naturvärden uppmärksammades i samband med en inventering av skyddsvärda statliga skogar som Länstyrelsen och Naturvårdsverket genomförde under åren 2003-2005. Inventeringen gjordes på uppdrag av regeringen och redovisades i Naturvårdsverkets rapporter 5339, 5344, 5345 och 5473. För Norrbottens län redovisades totalt 432 områden som skyddsvärda.

Under 2005 slöts en överenskommelse mellan Naturvårdsverket, Sveaskog och länsstyrelserna i Norrbotten respektive Västerbotten, om hur de skyddsvärda områdena från inventeringen skulle bevaras långsiktigt. Överenskommelsen redovisades i en rapport (Naturvårdsverket, rapport 5498) där 168 områden i Norrbottens län pekades ut som blivande naturreservat. Naturreservatet Lundbäckskogen är ett av dessa områden.

Naturvårdsverket och Sveaskog AB träffade den 13 juni 2008 en överenskommelse om formellt skydd av 431 särskilt värdefulla naturskogsområden i hela landet. Denna innebär att områdena, på i överenskommelsen angivna villkor, kan avsättas som naturreservat utan krav på ekonomisk ersättning till Sveaskog. För länets del omfattas de områden som redovisats som naturreservat i Naturvårdsverkets rapport 5498.

Naturreservatet Lundbäckskogen bildades 2009. Länstyrelsen valde att som ett första steg bilda reservat endast på den del av området som ägs av Sveaskog. Reservatet föreslås nu utvidgas med den norra delen som uppmärksammades i samband med att markägaren hösten 2012 kontaktade Länstyrelsen i Norrbotten i hopp om att kunna göra naturreservat av sin mark.

Det skyddsvärda området fortsätter på angränsande fastigheter både väster- och österut om fastigheterna Österby 2:1 och Österby 1:16. Som ett första steg har länsstyrelsen beslutat att utvidga reservatet med de fastigheter där ersättningsfrågan är löst samt med en fastighet, Österby 3:11, som till största delen ligger i Luleälven. För den sistnämnda kommer ersättningsfrågan att lösas efter beslutet. Myndigheten kommer därefter att arbeta vidare med att lösa markfrågorna i övriga delar av området, för att så snart som möjligt kunna utvidga naturreservatet till att omfatta hela det skyddsvärda området.

Datum
2016-12-13

Diarienummer
511-10901-2014

NVR ID
2014585

Detta beslut har remitterats till Skogsstyrelsen, Sveriges Geologiska Undersökning och Försvarsmakten. Ingen av de remitterade instanserna hade något att invända mot förslaget.

Naturvårdsverket tillstyrker beslutet och bedömer att synnerliga skäl finns för att upphäva gällande beslut från den 29 oktober 2009 (dnr 511-3673-09).

Berörda markägare, Skanova, Bodens Energi, Trafikverket samt vägsamfällighet Österby s:2 har förelagts att yttra sig över förslaget. Skanova och Trafikverket har inget att erinra mot beslutet. För resterande har inget yttrande inkommit.

Jåhkågasska tjiellde, Sirges, Tuorpon och Udtja Samebyar har getts möjlighet att yttra sig över förslaget men inga yttranden har inkommit.

Länsstyrelsen har även haft samråd med Bodens kommun som inte har något att erinra. Bodens kommun meddelar att kommande, ej antagna vindbruksplan, översiktsplan och LIS-plan inte kommer att beröras av naturreservatet.

Länsstyrelsens bedömning och motivering

Lundbäckskogens lövrika, självgallrande barrblandskogar samt bäckmiljö hyser höga naturvärden. Brandpräglade lövrika miljöer som Lundbäckskogen naturreservat är underrepresenterade i det omgivande landskapet och är viktigt för bevarandet av den biologiska mångfalden i regionen. Skogsavverkning eller annan exploatering skulle innebära att områdets höga naturvärden äventyras. Med anledning av detta har frågan om bildande av ett naturreservat aktualiserats.

Detta beslut omfattar hela det ursprungliga naturreservatet Lundbäckskogen och innebär inte heller några lättnader i föreskrifterna. Utvidgningen ger ett betydande tillskott av lövskog i tidig succession som kommer bidra med lövinslag under lång tid. Länsstyrelsen anser därför att kraven på att synnerliga skäl ska finnas för upphävande enligt 7 kap 7§ första stycket MB är uppfyllda.

Beslutet följer gällande riktlinjer för prioritering av naturreservatsskydd och Sveriges internationella åtaganden om skydd av den biologiska mångfalden, samt Sveriges miljökvalitetsmål. Beslutet ger därmed ett värdefullt bidrag till uppfyllandet av flera miljökvalitetsmål, bland annat *Levande skogar* samt *Ett rikt växt- och djurliv*.

Länsstyrelsen bedömer att ett naturreservat i det aktuella området är förenligt med kommunens översiktsplan och med hushållningsbestämmelserna i 3 och 4 kap. MB.

I enlighet med 7 kap 25 § MB ska det finnas en rimlig balans mellan de värden som ska skyddas och de inskränkningar som beslutet innebär för den enskildes markanvändning. Därför ska det alltid göras en intresseprövning mellan allmänna och enskilda intressen. Länsstyrelsen bedömer att den avgränsning av naturreservatet och de inskränkningar som har gjorts är nödvändiga samt att de inte går längre än vad som behövs för att tillgodose reservatets syfte. Med utvidgningen tillförs den tidigare lövrika barrblandskogen en stor andel yngre lövskog. Yngre lövskog är något som är särskilt

Datum
2016-12-13

Diarienummer
511-10901-2014

NVR ID
2014585

värdefullt eftersom det oftast saknas i andra lövrika naturreservat. Berörda markägare, utom ägare för fastighet Österby 3:11, har vid beslutstillfället ersatts för det intrång i pågående markanvändning som reservatsbeslutet innebär.

Enligt förordningen (2007:1244) om konsekvensutredning vid regelgivning ska en myndighet innan beslut om föreskrifter så tidigt som möjligt utreda föreskrifternas kostnadsmässiga och övriga konsekvenser. Enligt samma förordning får myndigheten göra ett undantag från regeln om den bedömer att det saknas skäl att genomföra en konsekvensutredning. De föreslagna ordningsföreskrifterna tydliggör allemansrätten och begränsar den inte. Länsstyrelsen bedömer att föreskrifterna behövs för att tillgodose syftet med naturreservatet. Konsekvenserna av föreskrifterna bedöms vara så små att en särskild konsekvensutredning enligt nämnd förordning inte behöver upprättas.

Beskrivning av området

Area: Ca 135 ha
Naturtyper: Skogsmark ca 123 ha, varav produktiv skog ca 122 ha
Sjöar och vattendrag ca 5 ha
Övrig mark ca 7 ha

Lundbäckskogen naturreservat ligger i centrala delen av bodens kommun cirka tio kilometer sydost om Harads och söder om Luleälven.

Södra delen av naturreservatet ligger i en nordsluttning som blir brantare närmare länsväg 676. Vägen delar naturreservatets äldre naturskogar i söder från de igenväxande kulturmarkerna i norr. Genom områdets norra del skär flera raviner, de största med ett djup av 15-20 meter, vilka skapar en stor variation av topologi och skogsstruktur. Det är sannolikt här man har den mest intakta skogskontinuiteten i området och följaktligen är det där man hittar kontinuitetskrävande arter. Den utvidgade delen av naturreservatet ligger norr om det befintliga reservatet och sträcker sig hela vägen fram till Luleälven. Berggrunden i området består av gråvacka, en sedimentär bergart. Jordtäcket utgörs av morän i den södra delen och övergår till älvsediment närmare älven.

Naturreservatets södra delar utgörs av tidigare Lundbäckskogens naturreservat, en lövrik barrblandskog, uppkommen efter en brand för ca 150 år sedan. Lövträden utgörs mestadels av björk men här finns även gott om asp och spridda sälgar. Sedan dimensionsavverkningen för cirka 100 år sedan har skogen i princip fått stå orörd och skogen är därför tät. En viss självgallring har påbörjats, främst av lövträd och bitvis finns gott om lövträdslågor. Tallarna har inte hunnit bilda liggande död ved i samma mängd som lövträden. Här syns självgallringen istället genom en stor mängd torrträd. Skogen är tämligen enskiktad vilket delvis beror på den äldre plockhuggningen av grövre tallar. I områdets mellersta del är markens näringstillgång lite högre och här finns inslag av lågörter i fältskiktet samt grova aspar. I den norra delen ringlar sig en liten bäck norrut och bildar en grund ravin, omgiven av örtrik skog.

Datum
2016-12-13

Diarienummer
511-10901-2014

NVR ID
2014585

I slutningen närmast vägen växer en lövrik blandskog med flera surdråg och små begynnande raviner. I surdrågen och i de fuktigare partierna finns ett ganska stort inslag av örter. Skogen är flerskiktad och olikåldrig och många träd bedöms ha en ålder mellan 150 och 200 år. Lövträden utgörs främst av björk men här finns också gott om sälg och asp och även spridda trädformiga rönnar, vilket är mycket ovanligt. Mindre områden med talldominerad skog finns insprängda i blandskogen. Längs hela slutningen och framförallt i surdrågen självgallar sig skogen vilket leder till att det finns gott om död ved. Den döda veden gynnar bland andra tretåig hackspett vars typiska hackspår kan ses runtom i området och i synnerhet i den äldre naturskogen söder om vägen. Än finns inte så mycket av äldre rötade granlågor. Enstaka fynd av kontinuitetskrävande arter som rosenticka, ullticka och kötticka tyder dock på att kontinuiteten av död ved inte är bruten. Gammelgranskål och knottig blåslav tyder på lång trädkontinuitet. På samma sätt är spridda fynd av arter som lunglav, koralltaggsvamp och doftticka tydliga indikatorer på lång lövträdskontinuitet.

Norr om vägen ner mot älven gräver sig ravinerna allt djupare innan dom mynnar ut i Luleälven. I ravinerna växer en lövrik blandskog som bitvis är helt lövdominerad. Mängden död ved är stor på grund av skred och ras längs slutningarna ner mot botten av ravinen. Självgallring samt angrepp av rötsvampar bidrar till att kontinuerligt fylla på med död ved. I östra delen av området finns en gammal odlingsmark där marken täcks av gräs och örter och som nu sakta håller på att övergå till lövskog av björk och sälg. Marken är bördig och trots den ringa åldern av 50 år är lövträden redan grova och kommer på sikt att bli så tät att självgallring uppstår. Insprängt här och där står riktigt gamla och grova björkar, troligen en rest från tidigare markanvändning som var jordbruk. Längst österut finns ett väl avgränsat område som tagits över av lövträd efter någon form av störning. I de branta niporna närmast älven täcks marken av örter och en urskogsartad produktiv lövskog. Det finns gott om grova lövträd och en riklig tillgång på grova lövträds lågor.

Platån ovanför ravinen i områdets centrala och västra del utgörs av en knappt hundraårig lövdominerad skog med inslag av gran. Marken är produktiv vilket kommer att ge stora mängder död lövved under lång tid när skogen självgallar.

I nordväst ingår två lövrika hyggen av arronderingsskäl.

Sammantaget är området avsevärt värdefullare som helhet än i dess olika beståndsdelar. Just förekomsten av lövrika och lövdominerade skogar i skiftande åldrar innebär en kontinuitet av lövskog och lövrika blandskogar. Detta åldersspann saknas i flertalet lövrika naturreservat. Skogarna är genomgående vildvuxna och har i princip lämnats för fri utveckling de senaste 50 åren. Skötselåtgärder är överflödiga eftersom självgallringen är i full gång och kontinuerligt skapar död ved. Att området är förhållandevis produktivt påskyndar processen och kommer att på sikt ge upphov till skogar med mycket stora mängder grov död ved. Den ständigt pågående självgallringen gynnar på sikt en mängd olika arter, till exempel fåglar, vedsvampar och vedlevande insekter.

Hur man överklagar

Detta beslut kan överklagas hos regeringen (Miljö- och energidepartementet) enligt bilaga 5.

Beslutets ikraftträdande

Beslutet gäller från den dag det vunnit laga kraft, utom vad gäller föreskrifter med stöd av 7 kap. 30 § miljöbalken, vilka gäller omedelbart.

De som deltagit i länsstyrelsens beslut

I detta ärende har beslut tagits av landshövding Sven-Erik Österberg efter föredragning av naturskyddshandläggare Rasmus Häggqvist. I den slutliga handläggningen av ärendet deltog även chefen för naturskyddsområdet Per-Anders Jonsson samt jurist Simon Bergdahl.

Bilagor:

1. Karta över reservatet
2. Översiktskarta
3. Skötselområde
4. Äldre avgränsning
5. Hur man överklagar
6. Skötselplan

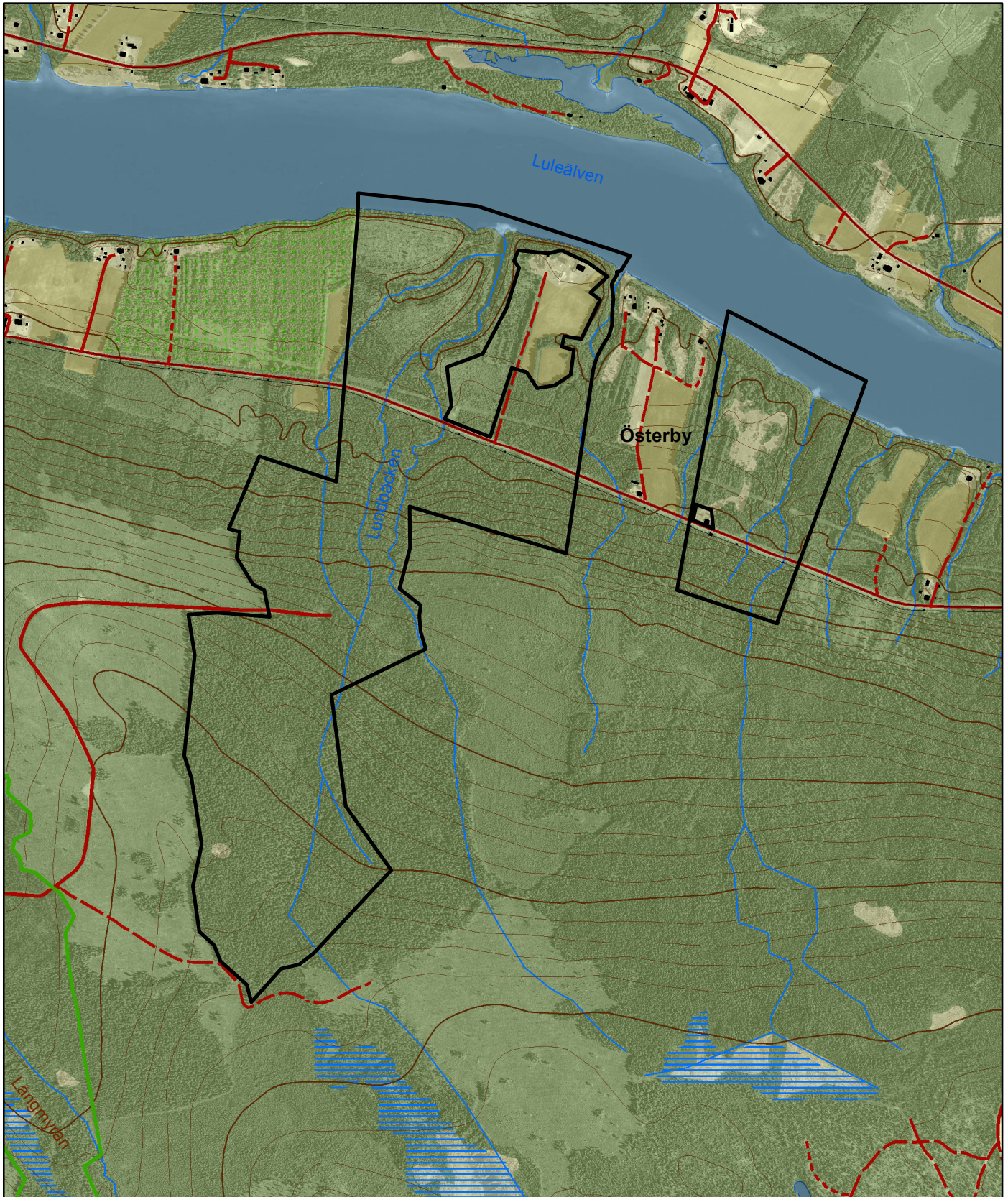


Naturreseptatet Lundbäckskogen



Karta över reservatet

Area ca 135 ha

Skala 1:15 000

Länsstyrelsen
Norrbotten

© Länsstyrelsen Norrbotten och © Lantmäteriet

-  Gräns för naturreseptatet
-  Övriga Naturreseptat

0 500 1 000 Meter



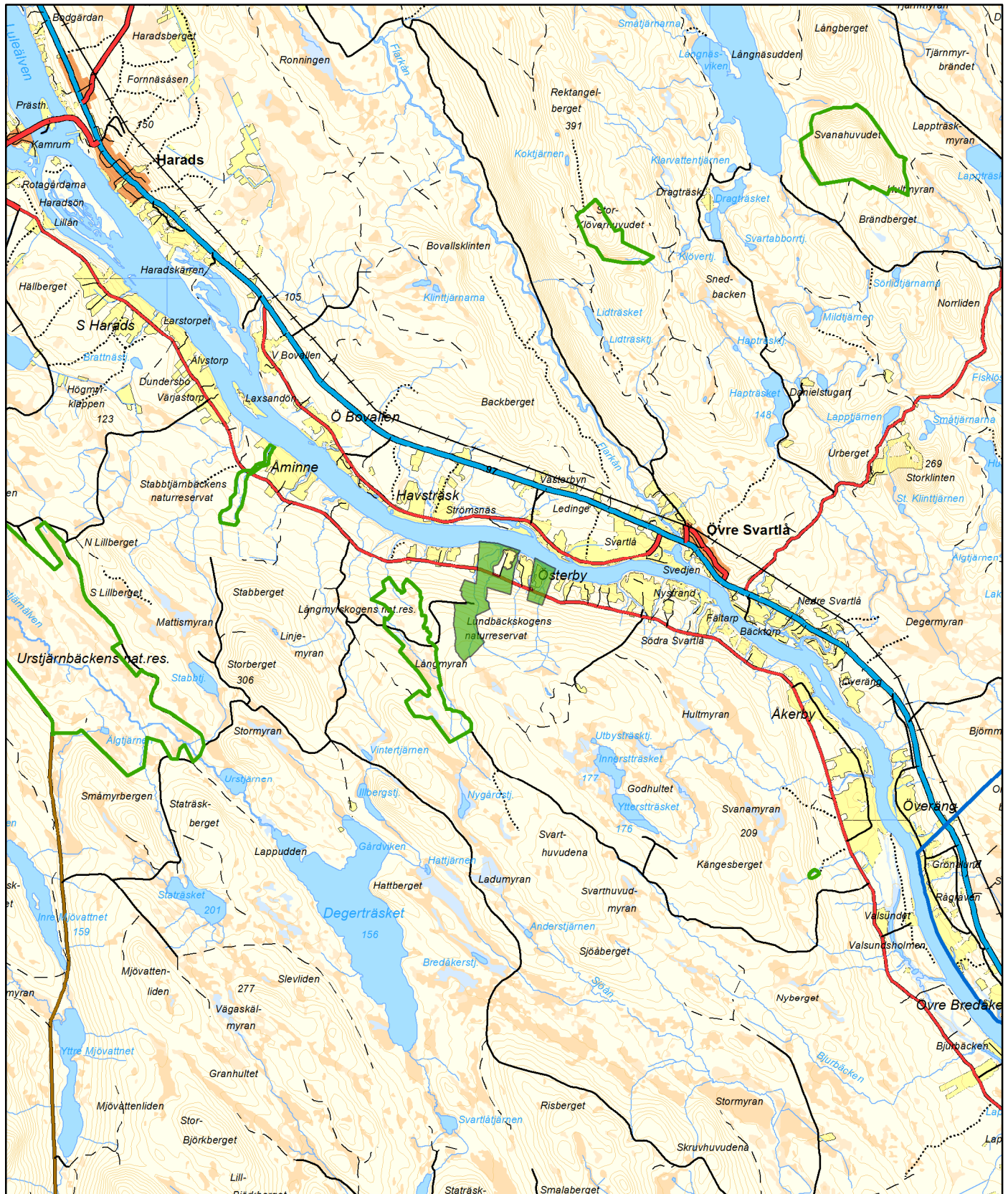


Naturreservatet Lundbäckskogen



Översiktskarta

Area ca 135 ha

Skala 1:100 000

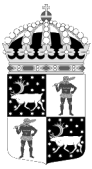
Länsstyrelsen
Norrbotten

© Länsstyrelsen Norrbotten och © Lantmäteriet

-  Gräns för naturreservatet
-  Övriga Naturreservat

0 5 Kilometers



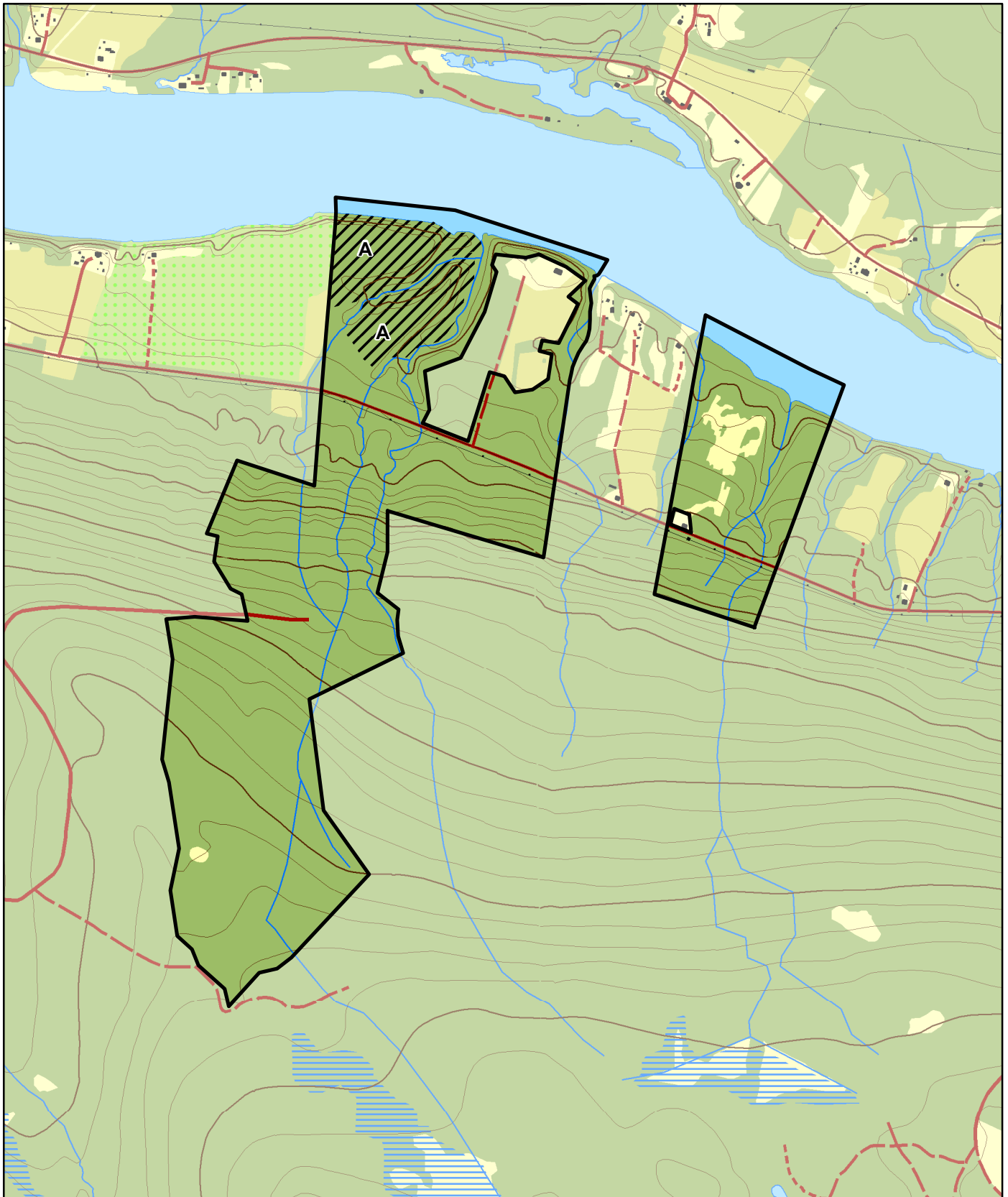


Naturreseptatet Lundbäckskogen

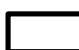
Skötselområde

Area ca 135 ha

Skala 1:15 000

Länsstyrelsen
Norrbotten

© Länsstyrelsen Norrbotten och © Lantmäteriet

 Gräns för naturreseptatet Skötselområde naturvårdsbränning

0 500 1 000 Meter



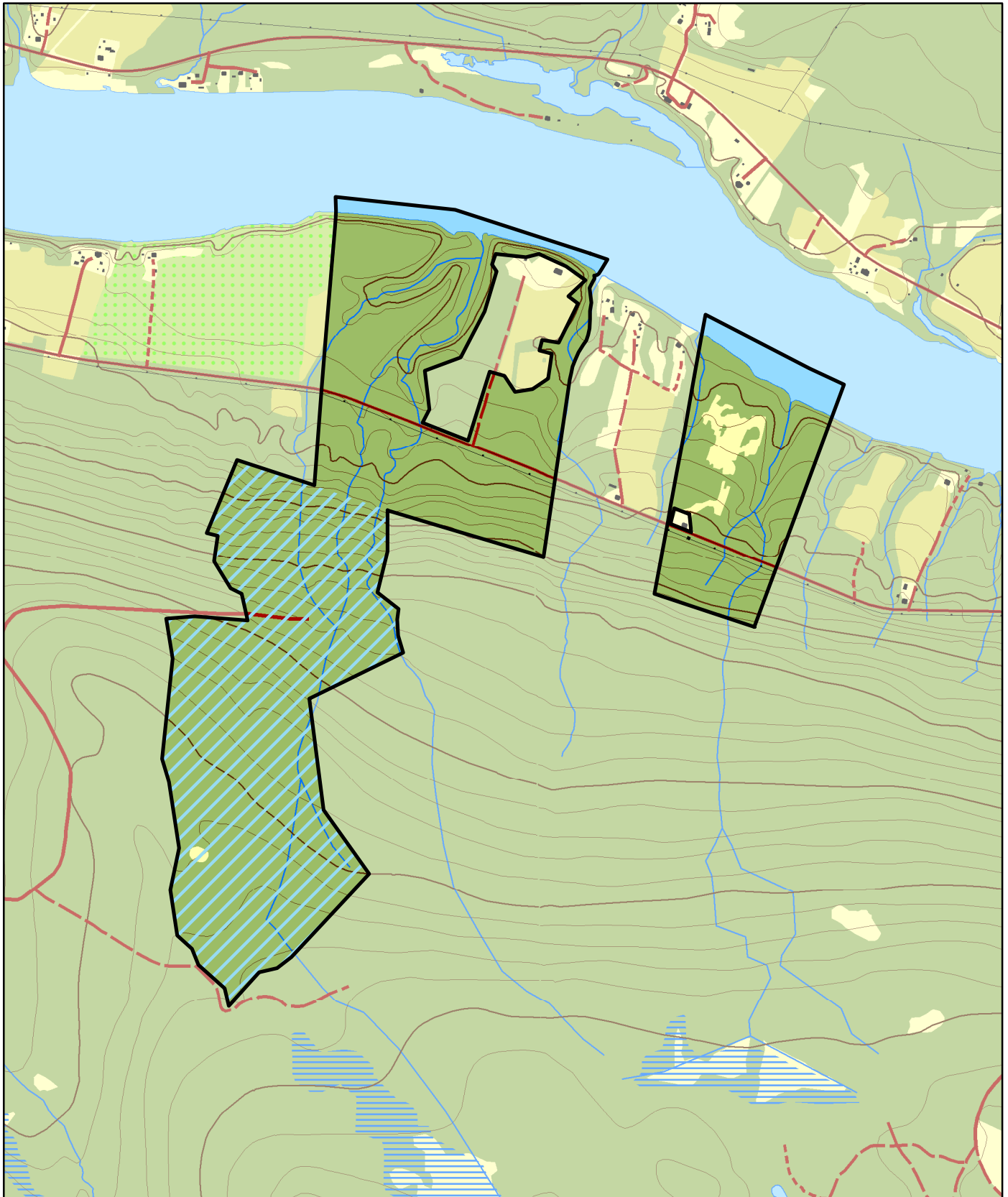


Naturreseptatet Lundbäckskogen

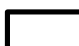

Äldre avgränsning

Area ca 135 ha

Skala 1:15 000

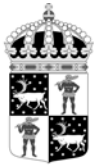
Länsstyrelsen
Norrbotten

© Länsstyrelsen Norrbotten och © Lantmäteriet

 Gräns för naturreseptatet
 Äldre avgränsning

0 500 1 000 Meter





Länsstyrelsen
Norrbotten

Bilaga 5

HUR MAN ÖVERKLAGAR

Om Ni vill överklaga länsstyrelsens beslut ska Ni skriva till

Regeringen, Miljö- och energidepartementet. Ni ska skicka eller lämna in Ert överklagande till

Länsstyrelsen i Norrbottens län, 971 86 LULEÅ

För att Ert överklagande ska kunna prövas måste överklagandet ha kommit in till länsstyrelsen **inom tre veckor** från den dag Ni fick del av beslutet. Länsstyrelsen skickar därefter överklagandet till Regeringen, Miljödepartementet.

Ni ska i Ert överklagande ange

- * vilket beslut Ni överklagar (ärendets diarienummer och beslutsdag),
- * hur Ni vill att beslutet ska ändras och varför,
- * Ert namn, postadress och telefonnummer.

Ni ska underteckna Ert överklagande. Om Ni anlitar ombud kan istället ombudet underteckna överklagandet. I så fall ska fullmakt bifogas.

Om Ni behöver ytterligare upplysningar om hur man överklagar kan Ni vända Er till länsstyrelsen, telefon 010-225 50 00.

Skötselplan för naturreservatet Lundbäckskogen

Innehållsförteckning

1. Allmänt	1
2. Reservatets syfte	2
3. Prioriterade bevarandevärden	2
4. Administrativa uppgifter	3
5. Mål och åtgärder	3
5.1 Skog	3
5.1.1 Skogliga värdekärnor och utvecklingsmarker	4
5.1.2 Skogliga arronderingsmarker	4
5.2 Våtmarker, sjöar och vattendrag	5
5.3 Information och anläggningar	6
5.4 Gränser	7
5.5 Tillfartsvägar	7
6. Sammanfattning av skötselåtgärder	8
7. Källhänvisning	8

Bilagor

- A. Översiktskarta
- B. Skötselområden, skoglig naturvärdesklassning och information
- C. Ägarförhållanden

1. Allmänt

Denna skötselplan anger riktlinjerna och målen för skötseln av **naturreservatet Lundbäckskogen**. Vid planering och utförande av skötselåtgärder ska syftet med naturreservatet och reservatsföreskrifterna vara styrande. Andra aktuella regelverk och riktlinjer ska också beaktas.

Bevarandemålen för de ingående naturtyperna styr vilken slags naturvårdande skötsel som planeras. I bilaga B visas reservatets olika skötselområden.

Nästan halva reservatet ägs av Sveaskog och blev reservat 2009. Den del som reservatet utökas med består av fastigheter (Österby 1:16, 2:1 och 3:1 samt Svartlå 3:11) som ägs privat. Större skötselåtgärder ska alltid föregås av samråd med markägaren.

2. Reservatets syfte

Syftet med reservatet är att bevara områdets värdefulla naturmiljö med dess opåverkade karaktär och biologiska mångfald. Skogar, våtmarker, sjöar, vattendrag och andra ingående ekosystem ska ges förutsättningar att utvecklas naturligt. Syftet är även att motverka fragmentering av området och att de delar av reservatet som idag har lägre naturvärden ska utvecklas i riktning mot ett naturligt tillstånd. Inom ramen för ovanstående är reservatets syfte också att ge möjlighet till naturupplevelser och friluftsliv.

Syftet ska nås genom att:

- Inget skogsbruk bedrivs i området.
- Exploateringar och annan verksamhet som kan skada naturmiljön i området förhindras.
- Områdets skogliga värdekärnor lämnas för fri utveckling.
- Utvecklingsmarker och arronderingsmarker återställs till naturskog.
- Främmande arter som bedöms utgöra ett hot mot ekosystemen i reservatet tas bort, i de fall det är möjligt.
- Naturliga störningar som till exempel översvämningar och stormfällningar tillåts ha ett naturligt förlopp. Bränder kan dock släckas vid behov.
- Fällning av träd undviks vid alla typer av åtgärder, förutom vid avveckling av främmande trädslag.
- Alla åtgärder i reservatet planeras så att körskador och annan påverkan på markskiktet undviks.
- Besökare informeras om reservatets naturvärden.
- Eventuella anordningar för friluftslivet anläggs på ett sätt som inte medför störningar eller skada för växt- eller djurlivet.

3. Prioriterade bevarandevärden

Områdets prioriterade bevarandevärden är den lövrika barrblandskogen med djupa raviner som kontinuerligt skapar ny död ved. Utökningen tillför bland annat igenväxande åkermark med löv, vilket kompletterar den nuvarande lövrika skogen som är i en senare succession. Skogsbruk är det största hotet för de prioriterade bevarandevärdena.



4. Administrativa uppgifter

Naturreservatets namn:	Lundbäckskogen
Kommun:	Boden
Lägesbeskrivning:	I Österby, 12 km sydöst om Bodträskfors
Area:	ca 135 ha
Fastigheter och ägare:	Del av Österby 3:1, 1:16, 2:1 och del av Svartlå 3:11 privata markägare Del av Österby 1:9, Sveaskog
Samfällighet	Österby s:2, Österby s:3
Sameby:	Jåhkågasska tjiellde, Sirges, Tuorpon och udtja
Förvaltare:	Länstyrelsen

5. Mål och åtgärder

5.1 Skog

Området utgörs av lövrika blandskogar uppkomna efter brand, selektiva avverkningar och igenväxande ängs- och åkermarker. Tillgången på död ved varierar men överlag finns det mycket död ved av lövträd.

Skogarna i reservatet utgörs till övervägande del av naturskogsmiljöer i olika successionsstadier efter störning. Skogen har utvecklats fritt och den interna konkurrens lett till självgallring. Därför ses ingen anledning till aktiv skötsel i värdekärnor eller utvecklingsmarker. Spontana bränder kan få löpa fritt så långt det är möjligt och brandbekämpning bör främst ske för att förhindra spridning utanför reservatet. Släckningsarbetet bör utföras på ett så skonsamt sätt som möjligt och naturliga begränsningslinjer så som vägar, vattendrag och rågångar nyttjas i första hand. I reservatet ingår även vissa områden som är påverkade av modernt skogsbruk däribland arronderingsmarkerna i nordväst. Det är i första hand inom skötselområde A som aktiv naturvårdsskötsel till exempel bränning eller stängsling kan komma att bli aktuellt. Målsättningen inom alla skyddade områden är att främmande trädslag (t ex *Pinus contorta*) inte ska finnas. Idag finns inga uppgifter om att contortatall skulle ha etablerats inom reservatet. Om contortatall eller andra främmande trädslag upptäcks inom naturreservatet ska detta rapporteras och åtgärdas.

5.1.1 Skogliga värdekärnor och utvecklingsmarker

De skogliga värdekärnorna har i stort fått utvecklats fritt sedan dimensionsavverkningen i början av förra seklet. Söder om länsväg 676 är det lövrik barrblandskog som är ca 150 år. I det området finns en rik förekomst av död ved av främst lövträd, både liggande och stående. Frodiga surdråg, bäckar som eroderar marken och skapar raviner förekommer. Nordvästra värdekärnan består mest av värdefulla branter ner mot ravinerna och har ett stort lövinslag. Den nordöstra värdekärnan består av igenväxande odlingsmark i kanten av en ravin. Utvecklingsmarkerna består mest av olikåldriga barrblandbestånd av varierande kvalitet med stort inslag av lövträd, där den finaste utvecklingsmarken är den mittersta. Dom två mindre utvecklingsmarkerna i väster är yngre skog på platåer mellan ravinerna. I utvecklingsmarken längst i öster finns förutom medelålders blandskog ett mindre område av yngre björkskog som har utvecklats fritt efter någon störning. Fortsatt fri utveckling med intern dynamik bedöms vara den bästa skötselåtgärden för att bevara naturvärdena i områdets värdekärnor och utvecklingsmarker.

Idag finns inga uppgifter om att contortatall eller andra främmande arter skulle ha etablerats inom reservatets värdekärnor. Om contortatall eller andra främmande trädslag upptäcks inom naturreservatet i området ska detta rapporteras och åtgärdas.

Bevarandemål

- Arealen värdekärna får inte minska; målet är att arealen värdekärna ska *öka* i takt med att utvecklingsmarker uppnår statusen värdekärna.
- Naturvärden ska bevaras och växt- och djurlivet ska tillåtas utvecklas fritt. Förändringar i naturtillståndet ska endast ske genom naturlig succession och naturliga processer.
- Främmande trädslag som t. ex *P. contorta* ska inte förekomma.

Skötselåtgärder

- Inga aktiva skötselåtgärder, med undantag för avveckling av främmande trädslag som upptäcks inom reservatets värdekärnor och utvecklingsmarker.

5.1.2 Skogliga arronderingsmarker

Reservatets arronderingsmark ligger vid den nordvästra delen av naturreservatet och utgörs av betad ungskog med stort lövinslag (Foto 2) (skötselområde A, bilaga B). Utred eventuell lämplig skötselåtgärd i ungskogen för att gynna lövuppkomst samt gynna en utveckling mot skiktad naturskog



Länsstyrelsen
Norrbotten

Datum
2016-12-13

Diarienummer
511-10901-2014

NVR ID
2014585



Foto 2 arronderingsmark med stort uppslag av löv. Foto: Frédéric Forsmark.

Bevarandemål

- Naturvärdena ska öka och ungskogen ska utvecklas i riktning mot skiktad naturskog.
- Där förutsättningar finns ska skogen ha en stor andel lövträd.
- Främmande trädslag som t. ex *P. contorta* ska inte förekomma.

Skötselåtgärder

- Utred förutsättningarna att naturvårdsbränna, hägna eller avveckla barrträd för att gynna lövträd samt skiktning i lämpliga delar.
- Avveckling av främmande trädslag vid behov.

5.2 Våtmarker, sjöar och vattendrag

Länsstyrelsen har inte genomfört någon riktad naturvärdesinventering av reservatets våtmarker, sjöar eller vattendrag. Vi har ingen kännedom om att de ska vara påverkade av någon form av markavvattning, dämning eller annan yttre påverkan som kan ha en negativ effekt på naturvärdena. Om senare inventeringar visar på någon yttre påverkan som skulle kunna åtgärdas genom aktiva åtgärder kan nedanstående mål och åtgärder komma att anpassas i enlighet med detta.

Bevarandemål

- Naturlig hydrologi ska bevaras och växt- och djurlivet skall tillåtas utvecklas fritt. Förändringar i naturtillståndet ska i första hand ske genom naturlig succession och naturliga processer.

Skötselåtgärder

- Inga aktiva skötselåtgärder.

5.3 Information och anläggningar

Lundbäckskogen är ett förhållandevis okänt utflyktsmål. Området nyttjas så vitt länsstyrelsen känner till endast i begränsad omfattning för jakt, utflykter och bärplockning. Genom att området nu utvidgas kan områdets höga natur- och friluftslivsvärden bli mer kända, vilket kan innebära ett förändrat besöksstryck.

I området saknas stigar, eldstäder och andra anordningar för rörligt friluftsliv. Länsstyrelsen bedömer att det inte behövs några i dagsläget. Behovet av anläggningar och stigar behöver kontinuerligt utvärderas. Utgångspunkten för detta är att reservatet ska nyttjas för rörligt friluftsliv utifrån sina naturgivna förutsättningar.

Om behov uppkommer och det bedöms vara förenligt med reservatets syften kan nya anläggningar för att kanalisera eller främja friluftslivet iordningsställas.

Vid inventeringstillfället 2013 fanns ett hus som rasat samman vid den igenväxande åkermarken på fastigheten Österby 3:1.

Förslag till plats för informationsskylt är samma som befintlig skylt för det tidigare reservatet vid vändskivan, se bilaga B. En ny skylt är kanske inte nödvändig eftersom reservatet planeras att utvidgas igen inom en snar framtid. En uppdatering av befintlig informationsskylt med dom nya reservatsgränserna och att en utvidgning av reservatet har skett kan övervägas.

Digital information om naturreservatet finns på länsstyrelsens hemsida. Den platsbundna informationen utgörs av reservatsskylt med information om reservatet och vilka regler som gäller.

Skötselmål

- Informationen på länsstyrelsens hemsida ska underlätta för besökare att hitta till reservatet.
- Besökaren ska göras medveten om naturreservatets naturvärden och vad man bör tänka på vid besöket. Platsbunden information bör finnas på plats inom ett år från det att reservatet vunnit laga kraft.
- Vägvisning och skyltning ska vara ändamålsenlig, tydlig och aktuell samt i gott skick.
- Vid eventuella naturvårdande skötselåtgärder ska allmänheten på ett lättillgängligt sätt kunna få information om bakgrund, orsak och mål med åtgärden.

- Markslitaget från besökare får inte bli så stort att det påverkar områdets natur- eller upplevelsevärden negativt.

Skötselåtgärder

- Befintlig informationsskylt uppdateras med lämplig information om utvidgningen. Skylten ska utformas enligt gällande standard.
- Information om reservatet läggs ut på länsstyrelsens hemsida snarast efter att beslutet vunnit laga kraft.
- Vid naturvårdande skötselåtgärder sätts skyltar med information om åtgärden upp i anslutning till aktuellt skötselområde.
- Löpande kontroller av att skyltar inom och i anslutning till reservatet är aktuella, läsbara samt att skyltställen är i gott skick.
- Vid behov ska sly röjas bort runt skyltarna.
- Anläggningsgraden ska med jämna mellanrum utvärderas och anpassas till de behov som finns.

5.4 Gränser

Naturresevatets gränser ska markeras enligt Naturvårdsverkets anvisningar snarast efter att naturresevatet har beslutats.

Skötselmål

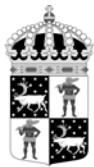
- Reservatets gränser ska vara tydligt markerade enligt Naturvårdsverkets anvisningar.

Skötselåtgärder

- Kontroll av gränsmarkeringarna och rågångar ska göras löpande.
- Vid behov åtgärdas otydliga rågångar och markeringar.

5.5 Tillfartsvägar

Lämpligaste tillfartsvägen till reservatet är allmän väg 676 mellan Heden och Bodträskfors, se bilaga A. Alternativ ingång till reservatet är vid informationsskyltens plats vid vändskivan i reservatets södra del. Ca 3 km väster om Österby finns en skogsbilsväg söderut sväng in där och fortsätt ca 1,5 km och sväng sedan vänster. Följ den vägen genom Långmyrskogens naturresevat och till vändskivan i slutet av vägen.



6. Sammanfattning av skötselåtgärder

Avsnitt	Vad	När
	Översyn och eventuell revidering av Skötselplan	Senast 2026
5.1	Skog	
	Avveckling av främmande trädslag	Vid behov
5.3	Information och anläggningar	
	Befintlig informationsskylt uppdateras med lämplig information om utvidgningen.	Snarast efter att beslutet vunnit laga kraft
	Information om reservatet läggs ut på länsstyrelsens hemsida	Snarast efter att beslutet vunnit laga kraft
	Uppsättning av skyltar med information om skötselåtgärden	Vid utförande av naturvårdande skötselåtgärder
	Kontroller av att skyltar inom och i anslutning till reservatet är aktuella, läsbara samt att skyltställen är i gott skick	Löpande
	Röjning av sly runt skyltar	Vid behov
	Anläggningsgraden ska med jämna mellanrum utvärderas och anpassas till de behov som finns	Löpande
5.4	Gränser	
	Kontroll av gränsmarkeringarna och rågångar	Löpande
	Vid behov åtgärdas otydliga rågångar och markeringar.	Löpande

7. Källhänvisning

Länstyrelsen 2013

Data från fältinventering

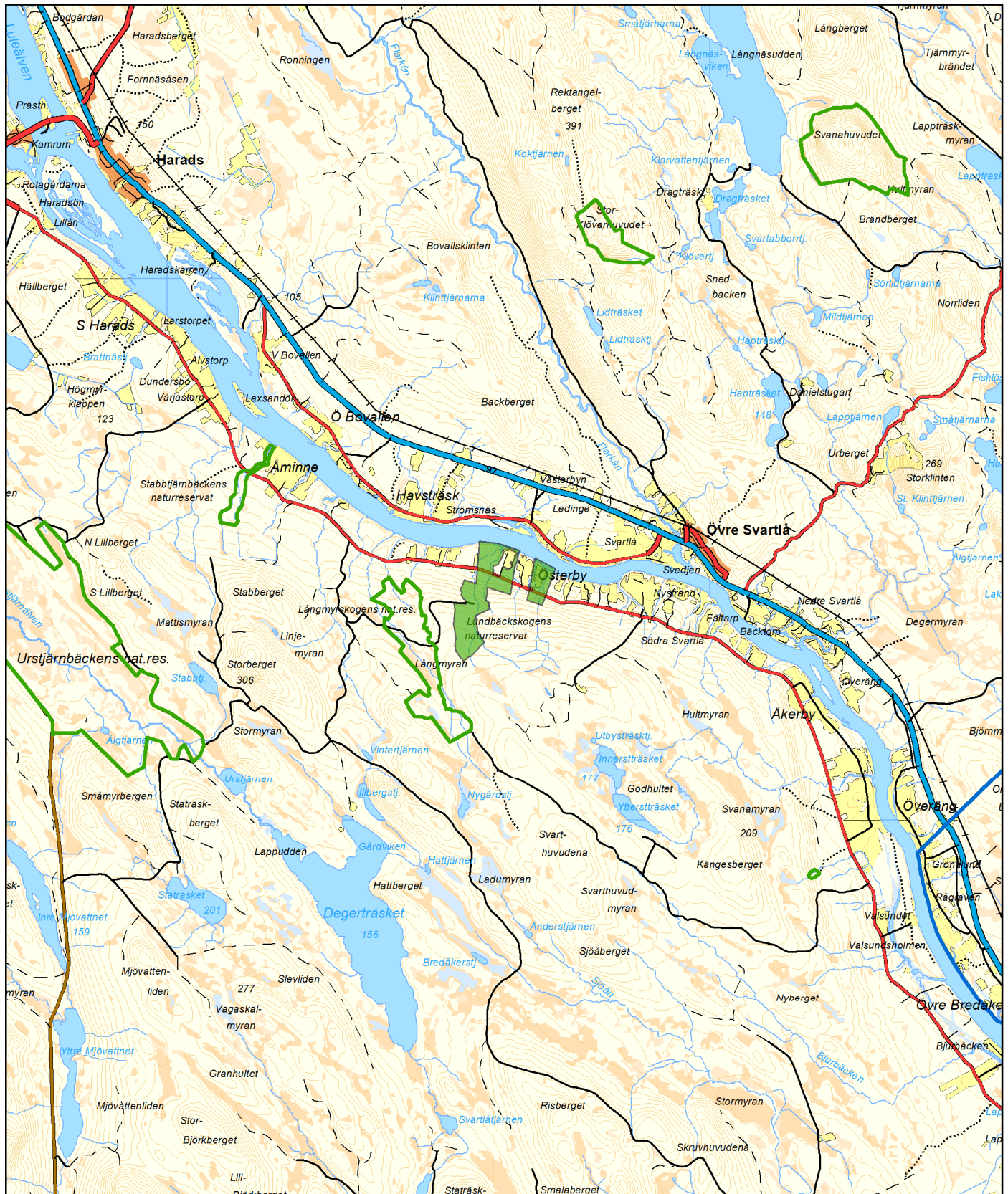


Naturreservatet Lundbäckskogen



Översiktskarta

Area ca 135 ha

Skala 1:100 000

Länsstyrelsen
Norrbotten

© Länsstyrelsen Norrbotten och © Lantmäteriet

-  Gräns för naturreservatet
-  Övriga Naturreservat

0 5 Kilometers



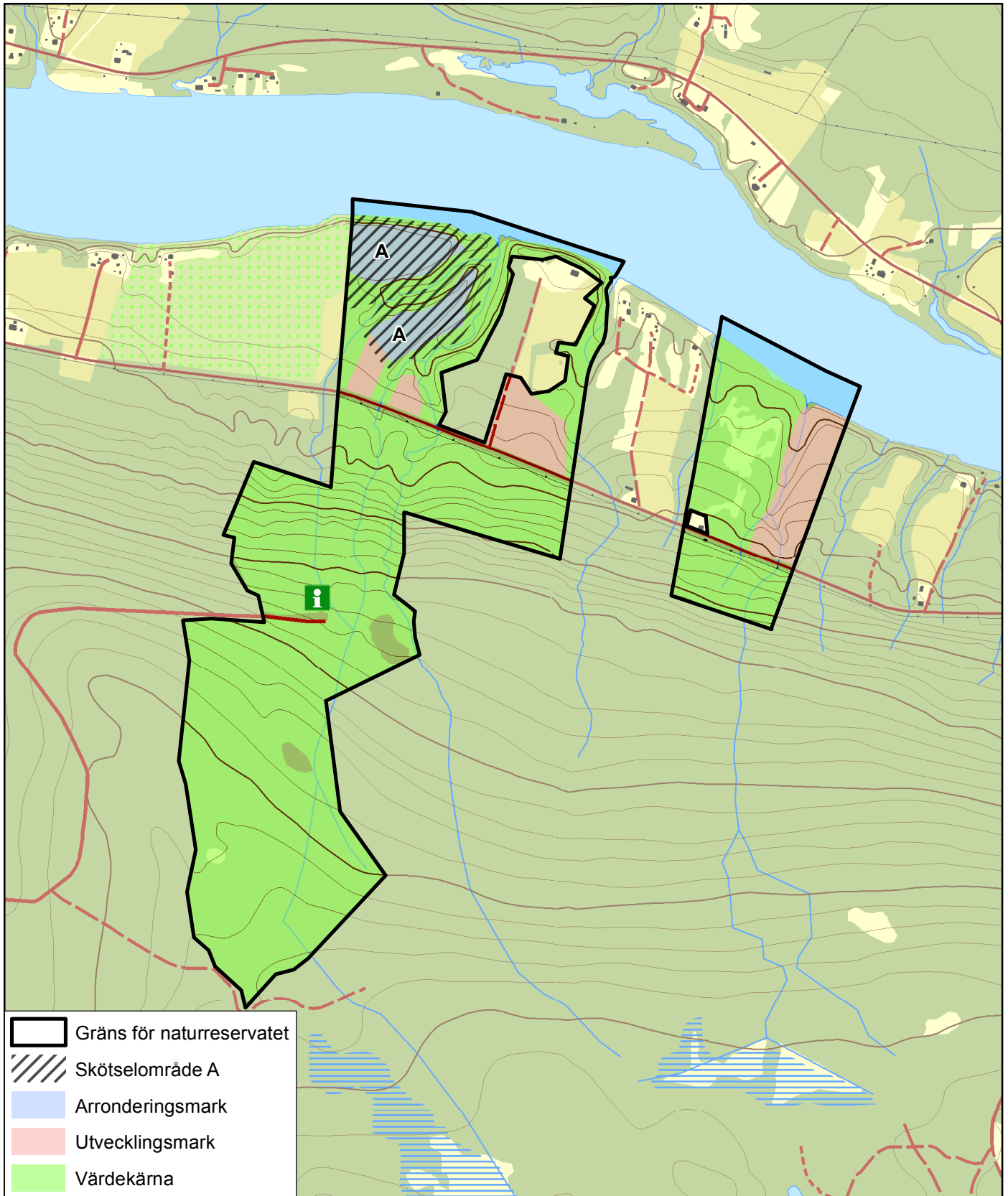


Naturreseptatet Lundbäckskogen

Skötselområden samt skoglig naturvärdesklassning

Area ca 135 ha

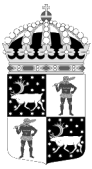
Skala 1:15 000

Länsstyrelsen
Norrbotten

© Länsstyrelsen Norrbotten och © Lantmäteriet

0 500 1 000 1 500 Meter





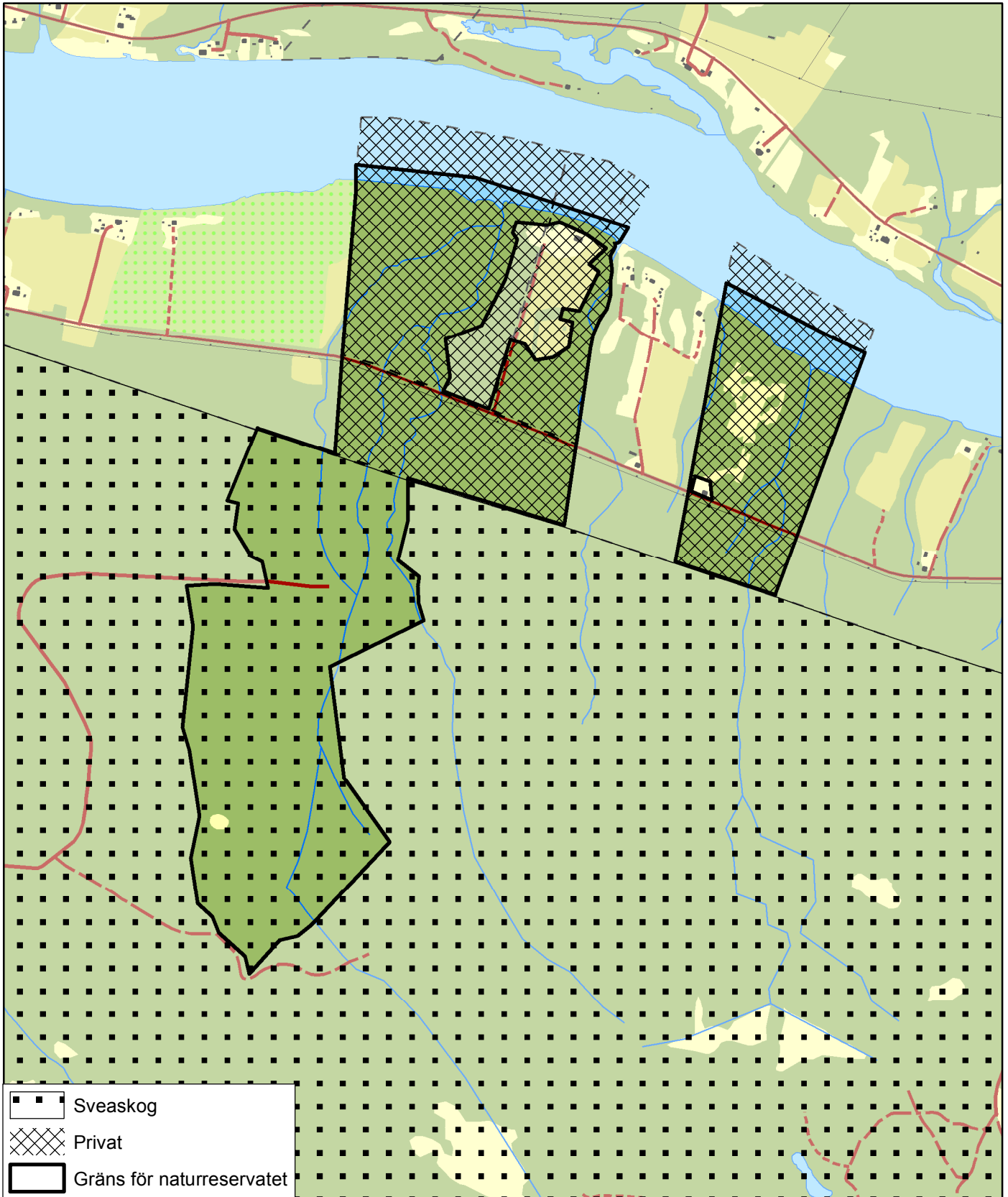
Naturreservatet Lundbäckskogen

Ägarförhållande

Area ca 135 ha

Skala 1:15 000

Länsstyrelsen
Norrbotten



© Länsstyrelsen Norrbotten och © Lantmäteriet

0 500 1 000 1 500 Meter

