



Riekkola SE0820712

Bevarandeplan Natura 2000-område



Länstyrelsen
Norrbotten

Titel: Riekkola SE0820712
Bevarandeplan Natura 2000-område.
Diarienummer: 511-12072-2017
Omslagsbild: Anna Högdahl
Kontaktuppgifter: Länsstyrelsen i Norrbottens län
971 86 Luleå
Telefon: 010-225 50 00 fax: 0920-22 84 11
E-post: norrbotten@lansstyrelsen.se
Internet: www.lansstyrelsen.se/norrbotten

ISSN: 0283-9636

Områdesinformation

Uppdaterad:	2017-12-14
Kommun:	Haparanda
Läge:	Ca 2 km söder om Haparanda
Markägarförhållanden:	Kommunalt
Områdets totala areal:	10,9
Områdestyp:	Föreslaget område av gemenskapsintresse (pSCI) 2001-06-01 Område av gemenskapsintresse (SCI) 2005-01-01 Särskilt bevarandeområde (SAC) 2011-03-01. Regeringsbeslut M2010/4648/Nm
Ytterligare skyddsform:	Saknas
Berörda samebyar:	Liehittjä

Innehållsförteckning

Allmänt	5
Vad är en bevarandeplan?	5
Tillståndsplikt och samråd	5
Översiktskarta	6
Naturtyper och arter som ska bevaras i området	7
Bevarandesyfte	7
Beskrivning av området	9
Bevarandemål	9
Hotbild	10
Bevarandeåtgärder	11
Bevarandetillstånd	11
Bilaga 1 - Naturtyper och arter	12

Allmänt

EU-länderna jobbar gemensamt för att värna om den biologiska mångfalden och har enats om vilka naturtyper och arter som är extra viktiga att skydda och bevara. Dessa finns listade i art- och habitatdirektivet samt i fågeldirektivet. De områden som ingår i det europeiska nätverket Natura 2000 har pekats ut eftersom de innehåller en eller flera av dessa naturtyper och/eller arter och är ett led i att skydda dessa. Vissa arter och naturtyper i direktiven är prioriterade vilket innebär att extra hänsyn ska tas till dem. Varje område som ingår i Natura 2000-nätverket föreslås av respektive länsstyrelse och beslutas av regeringen.

Vad är en bevarandeplan?

Över hela Sverige finns idag en stor mängd naturområden som ingår i Natura 2000. Till varje sådant område finns det en bevarandeplan som ur olika aspekter beskriver området och dess syfte, mål och värden. Bevarandeplanen är tänkt att fungera som:

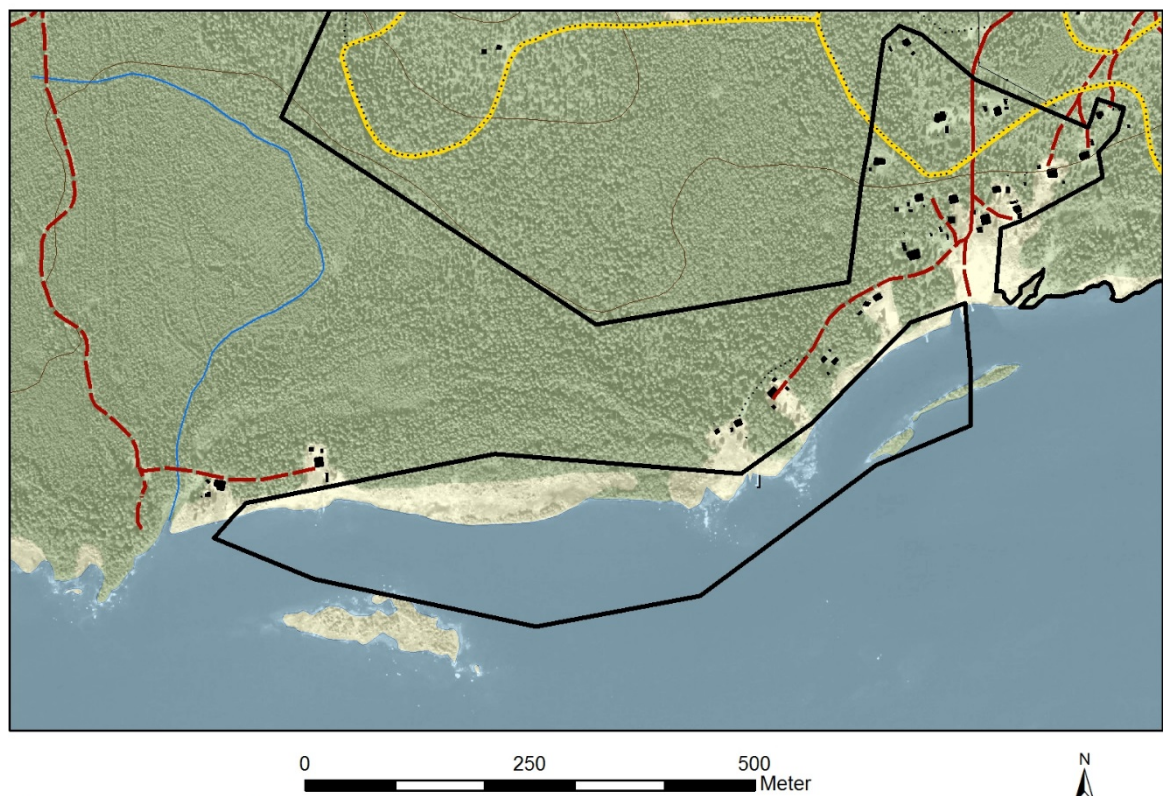
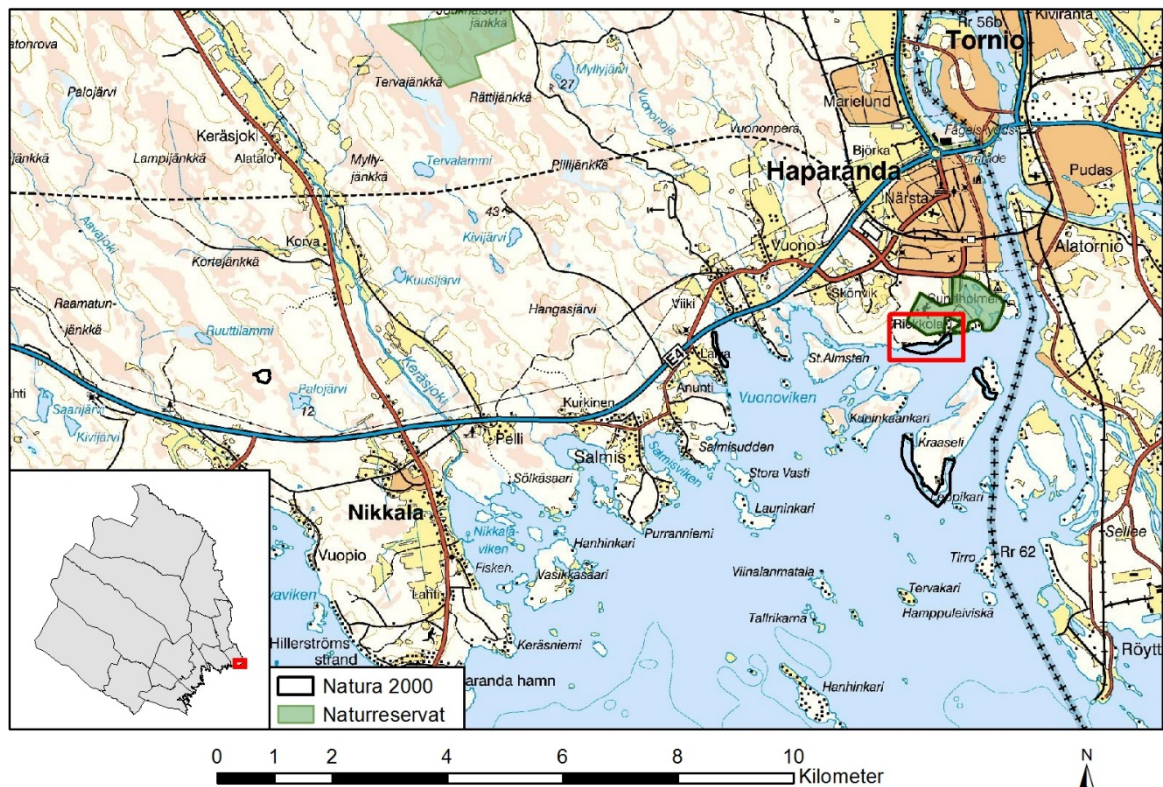
- Ett vägledande dokument för berörda myndigheter, kommuner, exploatörer m.fl. vid eventuella bedömningar och prövningar som kan ske vid exploatering eller andra åtgärder som riskerar att skada Natura 2000-området.
- Ett informationsunderlag vid bedömning av om området är tillräckligt skyddat och för hur området bör skötas för att på bästa sätt upprätthålla eller utveckla de naturvärden som pekats ut där.
- En informationskälla till markägare, brukare, marknadsaktörer och allmänhet om området och vilka värden som är speciella för just där.

Tillståndsplikt och samråd

Särskild lagstiftning gäller för Natura 2000-områden. Detta regleras i miljöbalken, 7 kap. 27-29§§. För att inte skada naturvärden krävs tillstånd för verksamheter eller åtgärder som på ett betydande sätt kan påverka miljön i ett Natura 2000-område. Det kan även gälla åtgärder utanför Natura 2000-området, om de kan påverka miljön inom området. Eftersom det kan vara svårt att avgöra vilka åtgärder som på ett betydande sätt kan påverka naturvärden behöver man samråda med Länsstyrelsen före genomförandet.

Ett tillstånd får lämnas endast om verksamheten/åtgärden ensam eller tillsammans med andra pågående eller planerade verksamheter/åtgärder inte kan skada den eller de livsmiljöer i området som avses att skyddas. Den får inte heller medföra att arter som avses att skyddas utsätts för en störning som på ett betydande sätt kan försvåra bevarandet av dessa inom området. Särskilda undantag kan göras från detta, men endast med regeringens tillstånd. Mer information om detta finns hos Länsstyrelsen, läs på webben eller kontakta en handläggare.

Översiktskarta



© Länsstyrelsen Norrbotten och © Lantmäteriet

Naturtyper och arter som ska bevaras i området

Kod	Art
1966	Ävjepilört (<i>Persicaria foliosa</i>) ²

Kod	Naturtyp	Areal (ha)	Andel (% ¹)
1130	Estuarier ²	7,1	65
1630	*Strandängar vid Östersjön ²	3,2	29
9030	*Landhöjningsskog ²	0,6	5

* - Naturtyp prioriterad inom EU

¹) Andelen utpekade naturtyper i området behöver inte uppgå till 100 % av arealen.

²) Fastställd av regeringen.

Ovan redovisas naturtyper och arter från art- och habitatdirektivet som pekats ut som värdefulla i området. Det baseras på bästa tillgängliga kunskap, vilket för vissa områden skiljer sig något från vad som är beslutat av regeringen. Länsstyrelsen har i dessa fall för avsikt att föreslå ändringarna till regeringen när tillfälle ges. Vid förvaltning och tillståndsprövning utgår man ifrån i verkligheten förekommande naturtyper, därför är det nödvändigt att bevarandeplanen redovisar dessa, även om de inte har hunnit beslutas av regeringen.

Information om naturtypernas utbredning inom området finns i kartverket Skyddad natur. Det finns på Naturvårdsverkets hemsida och hittas genom att där söka på "kartverket skyddad natur". Kartan över naturtyper hittas under Naturtypskarteringar. Kunskapen om Natura 2000-områdena utvecklas dock ständigt, kontakta därför Länsstyrelsen i Norrbotten vid behov av aktuell information.

Bevarandesyfte

Det övergripande syftet för områdets bevarande är att det (enligt 16§ Förordningen om områdesskydd) ska bidra till bevarandet av biologisk mångfald genom att upprätthålla eller återskapa gynnsam bevarandestatus för de ingående naturtyperna och/eller arterna på biogeografisk nivå, dvs. för hela nätverket. Det enskilda Natura 2000-områdets syfte är också att lokalt bevara eller återskapa ett gynnsamt bevarandetillstånd för de naturtyper och arter som utpekats.

Prioriterade bevarandevärden

Riekkola har pekats ut som Natura 2000-område på grund av sin population av ävjepilört. Arten har på landskapsnivå minskat kraftigt till följd av bl.a. vattenkraftsutbyggnaden, minskad hävd av stränder samt övergödning. Syftet med området är därför att bevara denna viktiga växtplats, där naturliga förutsättningar fortfarande finns för långsiktigt livskraftiga populationer. Området bidrar till att säkerställa att arten på lång sikt finns kvar i länet och kan också fungera som spridningskälla för andra lokaler i närområdet.

Prioriterade åtgärder

Naturtyperna ska få fortsätta utvecklas fritt och inga prioriterade åtgärder finns i dagsläget.

Gynnsam bevarandestatus

En livsmiljös bevarandestatus anses gynnsam när:

1. Dess naturliga eller hävdbetingade utbredningsområde och de ytor den täcker inom detta område är stabila eller ökande.
2. Den särskilda struktur och de särskilda funktioner som är nödvändiga för att den ska kunna bibehållas på lång sikt finns och sannolikt kommer att finnas under en överskådlig framtid.
3. Bevarandestatusen hos dess typiska arter är gynnsam.

En arts bevarandestatus anses gynnsam när:

1. Uppgifter om den berörda artens populationsutveckling visar att arten på lång sikt kommer att förbli en livskraftig del av sin livsmiljö.
2. Artens naturliga eller hävdbetingade utbredningsområde varken minskar eller sannolikt kommer att minska inom en överskådlig framtid.
3. Det finns och sannolikt kommer att fortsätta att finnas en tillräckligt stor livsmiljö för att artens populationer ska bibehållas på lång sikt.

Beskrivning av området

Det utpekade området ligger ca 2 km söder om Haparanda och består av en strandäng samt angränsande vattenområde ca 200 m ut som längst i Kalixälvens deltaområde. Området ligger i nära anslutning till Natura 2000-området och naturreservatet Riekkola-Välivaara. Det grunda vattenområdet med lera, sand och gyttja gör att ävjepilörten trivs i området. En viss störning från vågrörelser samt påverkan av isrörelser inverkar positivt på arten. Senaste inventeringen av området gjordes 2013 då uppskattningsvis 400 plantor noterades i områdets östra del. Vegetationen kring ävjepilörten är främst sylört, lånkör och strandranunkel. Längs stranden växer bland annat sjöfräken, brunrör, kärnsilja och madrör.

Bevarandemål

Bevarandemålet beskriver det tillstånd som ska råda när naturtypen/arten har uppnått gynnsamt bevarandetilstånd och genom detta också på bästa sätt fyller sin funktion i Natura 2000-nätverket. Det är tänkt att fungera som en vägledning vid t.ex. skötselplanering och uppföljning men utgör också ett viktigt underlag vid tillståndsprovning. De angivna arealerna får avvika från bevarandemålen om det är till följd av naturliga förändringar. För en beskrivning av naturtyperna, se Bilaga 1.

Ävjepilört 1966

Områdets alla bestånd av ävjepilört ska vara stabila och livskraftiga. Artens livsmiljö ska inte minska eller försämrats och ska hysa en naturlig hydrologi med vattenståndsfuktuationer och naturlig störning från t.ex. vågor.

Estuarier 1130

Naturtypen ska fortsätta att ha en areal på minst 7,1 ha och vara under påverkan av ett naturligt flöde av sötvatten. Landhöjning, deltabildning och andra naturliga processer präglar naturtypens tillstånd och utveckling. Artsammansättningen ska vara naturlig och naturtypen ska hysa typiska arter av fiskar och/eller ryggradslösa djur. Naturtypens förutsättning att utgöra rast- och häckningslokal för fåglar samt lek- och uppväxtmiljö för fiskar ska upprätthållas. Vattenkvalitén ska hålla god/hög ekologisk och kemisk status enligt vattenförvaltningens bedömningsgrunder.

Typiska arter

De typiska arterna är arter som valts ut eftersom de är knutna till viktiga strukturer eller funktioner i naturtypen eller själv utgör ett värde. De är ofta känsliga och reagerar då snabbt på negativ förändring. Detta gör att de är positiva indikatorer för naturtypen och deras förekomst utgör därmed en bedömningsgrund för naturtypens bevarandestatus. En generell förutsättning för gynnsam bevarandestatus är att ingen påtaglig minskning ska ske av populationerna av de typiska arterna i naturtypen.

Strandängar vid Östersjön 1630

Naturtypen ska fortsätta att ha en areal på minst 3,2 ha. Den ska utgöras av en trädfri och naturligt uppkommen strandäng. Ängens struktur och flora ska vara präglad av landhöjning och naturlig störning från t.ex vågor och vattenståndsfluktuationer. Naturtypen ska hysa typiska arter av kärlväxter och/eller fåglar. Naturtypen ska hållas fri från tydligt negativ mänsklig påverkan.

Landhöjningsskog 9030

Naturtypen ska fortsätta att ha en areal på minst 0,6 ha. Den ska ha en naturlig struktur och vara präglad av naturlig succession och landhöjning, med en typisk gradient av ung till gammal primärskog. Skogen ska ha en naturlig trädslagsblandning med en stor åldersspridning samt innehålla död ved. Utländska trädslag (t.ex. *Pinus contorta*) eller andra främmande arter som kan utgöra ett hot mot naturmiljön ska inte förekomma. Områdets hydrologi ska vara intakt och inga diken med avvattnande effekt ska finnas. Det ska även förekomma för naturtypen typiska arter av svampar och/eller fåglar.

Hotbild

Nedan beskrivs ett antal potentiella hot mot Natura 2000-områdets värden. Hoten som redovisas är exempel på verksamheter och aktiviteter som bedöms kunna åstadkomma en negativ påverkan på de utpekade naturtyperna och arterna. Texten syftar till att vara vägledande vid prövning och förvaltning. Den ska dock inte ses som komplett utan även andra hotbilder än de som beskrivs här kan bli aktuella och varje enskilt områdes förutsättningar ska alltid beaktas. De faktorer som är av global karaktär, till exempel klimatförändringar och luftföroreningar kan inte lösas genom områdets skötsel utan måste lösas i den politiska debatten. I bevarandeplanen ligger tyngdpunkten därmed främst på kända, potentiella och lokala hot, om det inte är av betydelse för förvaltningen. Om något sker inom eller utanför Natura 2000-området är inte avgörande för prövningen, utan så länge negativa effekter riskerar att uppstå för de utpekade värdena så bedöms det som ett hot. Särskilt vad gäller vatten så ska hänsyn alltid tas till det faktum att lokal påverkan i ett hydrologiskt system kan få negativa konsekvenser över stora arealer både uppströms och nedströms och i flera eller alla systemets ingående beståndsdelar, t.ex. sjöar, vattendrag, grundvatten och våtmarker.

- Muddring skulle innebära ett kraftigt ingrepp i naturmiljön vilket skulle kunna skada ävjepilörten och naturtyperna.
- Stranden och den grunda botten i deltamiljön utgör en del i en pågående sedimentdynamik då sand och lera transporteras nedströms av älven. Åtgärder som görs uppströms kan därför komma att påverka hur sediment deponeras eller

eroderas bort i området och förändra livsförutsättningarna för ävjepilörten.

- Alla typer av exploatering t.ex. nybyggnation eller utbyggnad av anläggningar, bryggor, pirar, infrastruktur och liknande utgör alla ett väsentligt ingrepp i naturmiljön och kan hota viktiga värden.
- Skogliga åtgärder som avverkning, röjning och gallring utgör hot genom att lämpliga strukturer eller livsmiljöer förstörs eller avlägsnas i skogsmiljön.
- Förändringar i vattenkvalitén, särskilt övergödning, kan utgöra ett hot för ävjepilörten.

Bevarandeåtgärder

Bevarandeåtgärderna i området ska leda till att de uppsatta bevarandemålen uppfylls över tiden. Det innebär att området måste ha ett tillfredställande skydd mot bland annat exploatering, samt att de skötselkrävande naturtyperna och arterna får den skötsel som krävs för att de ska nå eller upprätthålla ett gynnsamt bevarandetillstånd.

Områdets skydd

I området gäller Natura 2000-bestämmelserna (7 kap 28-29 § miljöbalken). Andra typer av formellt skydd saknas men Länsstyrelsen bedömer detta som tillräckligt i dagsläget. Området bör dock bevakas ifall nya skyddsbehov skulle uppstå.

Skötselåtgärder

Området ska genom intern dynamik och andra naturliga processer fortsätta att utvecklas fritt. Andra åtgärder som ökar förutsättningarna för att uppnå bevarandemålen för området kan bli aktuella i framtiden efter särskild utredning. Att införa bete skulle kunna vara en gynnsam åtgärd för lokalen men behöver samrådas med länsstyrelsen.

Bevarandetillstånd

Området hyser höga naturvärden och inga aktuella hot är kända i nuläget. Därför bedöms de utpekade naturtyperna och ävjepilörten ha ett bevarandetillstånd inom området som i dagsläget är gynnsamt.

Bilaga 1 - Naturtyper och arter

Enligt Naturvårdsverkets vägledning för svenska naturtyper och arter.

*1966 – Ävjepilört (*Persicaria foliosa*)*

Ävjepilört förekommer på grunda leriga stränder vid älvar, åar och sjöar samt sällsynt vid småvatten i betesmarker. Vid Bottenviken förekommer den även vid bräckt vatten. Den är ljusälskande och mycket konkurrenssvag. I samtliga områden växer den i miljöer som större delen av året normalt är täckta av vatten och endast periodvis är blottlagda. Arten kräver troligen viss uttorkning av substratet för att gro, men kan sedan växa delvis vattentäckt. På några lokaler är den endast tillfällig och dyker upp när förhållandena är optimala för att några år senare ha försvunnit igen. På merparten av lokalerna är den oftast årlig.

En vattenregim i vattendrag som medför blottläggning av jord under sommaren och översvämning under vår- och höstflod är den avgjort viktigaste störningen för arten.

Betesdrift på stränder påverkar också arten positivt.

Arten sprids huvudsakligen längs vattendrag. Långdistansspridning och spridning mellan vattendrag sker troligen med fåglar. En rimlig uppskattning av spridningsavstånd är mindre än 1000 meter.

1130 – Estuarier

Estuarier är ett mosaikartat biotopkomplex som är rikt på olika slags växtsamhällen, och utgör en viktig livsmiljö för exempelvis fågel- och fiskarter. Naturtypen uppstår där flod- och åmynningar med sötvatten blandas med det saltare havsvattnet, och där både marina och limniska miljöer förekommer och utgör en ekologisk enhet. Artsammansättningen är komplex med såväl djur som växter av marint-, limniskt och brackvattensursprung.

Minskad strömhastighet bidrar till en ansamling av finare sediment som ofta formas till vidsträckta sand- och gyttjebankar. I områden där strömningshastighet avtar avlagras största delen av det transporterade materialet och ett delta kan bildas. Östersjöns brackvattensestuarier som inte påverkas av tidvatten utgör ett specialfall av naturtypen och har ofta en frodig vegetation på grunt vatten samt flytbladsvegetation och vassar.

Förutsättningar för bevarande

Naturtypen behöver förekomma i tillräckligt stora arealer och med en naturlig fördelning av arter av marint, limniskt och brackvattensursprung för att en hög artrikedom ska bibehållas. Vegetation förväntas vanligen bestå av natingar, säv- och vassbestånd som utgör en viktig livsmiljö för många andra arter, även om vegetationsfria estuarier också kan förekomma. Naturtypen ska kunna fungera som viktiga reproduktionslokaler för fiskar och häckningslokaler för fåglar. Den för naturtypen karakteristiska artsammansättningen är beroende av de strukturer och funktioner som utgör förutsättningarna för naturtypen.

Estuarier förutsätter ett naturligt vattenflöde med ständigt pågående deltabildning och att saliniteten varierar på ett naturligt sätt i tid och rum. Konnektivitet inom och mellan områden är en förutsättning för gynnsam bevarandestatus.

1630 – Strandängar vid Östersjön

Merparten av strandängarna är eller har varit påverkade av slätter och/eller betesdrift. Flora och fauna varierar beroende på bl.a. underlag och hävdhistorik, och är oftast präglade av antingen pågående traditionell hävd eller tidigare hävd. Arter som indikerar hävdkontinuitet ska finnas. Naturtypen är i allmänhet helt öppen, men enstaka träd och buskar kan förekomma.

Vegetationen påverkas av naturliga faktorer som till exempel landhöjning, vattenståndsväxlingar och isskrap och är mer eller mindre tydligt zonerad. De hävdade strandängarna är viktiga för häckande vadare.

Strandängar vid Östersjön varierar dock en hel del beroende på var de förekommer.

Landhöjning, vattenståndsvariationer och isskrap har en mycket större inverkan i norra delen av Östersjöområdet vilket leder till en stor variation i naturtypens artinnehåll och en zonerad av vegetationen samt att de inte har samma krav på hävd för att hållas öppna. På platser med mycket gäss kan betespåverkan från dessa vara betydande och hålla naturtypen öppen. Kärlväxtfloran på strandängar vid Östersjön är ofta artrik och i synnerhet längs Bottenviken och Bottenhavet särpräglad med arter såsom kärrvial, grönländsgåsört, strandögontröst och klapperögontröst. Längst i norr förekommer ibland även strandviva i naturtypen.

Mark som på grund av igenväxning, felaktig skötsel eller annan påverkan i stort sett saknar karakteristiska arter och inte kan anses gå att restaurera inom en rimlig tid bör i normalfallet inte räknas som naturtyp. Detta gäller även mark som är så starkt gödningspåverkad att kvävegynnade växter helt dominerar fältskiktet.

9030 - Landhöjningsskog

Naturtypen förekommer längs kusten från Uppland och norrut. Den finns i flacka områden från Östersjöns normalvattenläge till 3 m.ö.h. Trädskiktets krontäckningsgrad är 30-100% och barr- och/eller triviallövn utgör minst 50% av grundytan.

Skogen som ingår i naturtypen skall vara naturskog eller likna naturskog m.a.p. egenskaper och strukturer och vara naturligt föryngrad primärskog. Den kan ha påverkats av t.ex. bete, plockhuggning eller naturlig störning. I de sena successionsstadierna som ingår ska det finnas gamla träd och död ved. Kontinuitetsbrott eller skogsbruksåtgärder kan ha förekommit, men området i sin helhet liknar naturskog m.a.p. egenskaper och strukturer.

Naturtypen förekommer i ett landskap där en stor del av successionsstadierna såsom stränder, strandängar, busksnår och primärskogar samt våtmarker i olika utvecklingsstadierna finns

representerade. I takt med landhöjningen koloniserar de olika ingående miljöerna successivt nya områden. Naturlig dynamik präglar naturtypen.

De lägst liggande primärskogarna utgörs ofta av örtrika lövskogar. Längre upp har barrträd börjat etablera sig och olika blandskogstyper uppstår. Högst upp från stranden finns barrskogar vars jordmån utlakats i sådan mån att den influens brackvattnet haft inte längre gör sig påmind och om inte jordarten i sig är näringsrik så är vegetationen typisk för näringsfattiga förhållanden.



Länsstyrelsen
Norrbotten