



Storgrundet SE0820701

Bevarandeplan Natura 2000-område



Länstyrelsen
Norrbotten

Titel: Storgrundet SE0820701
Bevarandeplan Natura 2000-område.
Diarienummer: 511-12041-2017
Omslagsbild: Anna Högdahl
Kontaktuppgifter: Länsstyrelsen i Norrbottens län
971 86 Luleå
Telefon: 010-225 50 00 fax: 0920-22 84 11
E-post: norbotten@lansstyrelsen.se
Internet: www.lansstyrelsen.se/norbotten

ISSN: 0283-9636

Områdesinformation

Uppdaterad:	2017-12-14
Kommun:	Kalix
Läge:	Söder om Töre, vid Töreälvens mynning
Markägarförhållanden:	Outrett
Områdets totala areal:	12 ha
Områdestyp:	Föreslaget område av gemenskapsintresse (pSCI) 2000-07-01 Område av gemenskapsintresse (SCI) 2005-01-01 Särskilt bevarandeområde (SAC) 2011-03-01. Regeringsbeslut M2010/4648/Nm
Ytterligare skyddsform:	Saknas
Berörda samebyar:	Gällivare skogssameby & Kalix

Innehållsförteckning

Allmänt	5
Vad är en bevarandeplan?	5
Tillståndsplikt och samråd	5
Översiktskarta	6
Naturtyper och arter som ska bevaras i området	7
Bevarandesyfte	7
Beskrivning av området	8
Bevarandemål	9
Hotbild	10
Bevarandeåtgärder	11
Bevarandetillstånd	11
Bilaga 1 - Naturtyper och arter	12

Allmänt

EU-länderna jobbar gemensamt för att värna om den biologiska mångfalden och har enats om vilka naturtyper och arter som är extra viktiga att skydda och bevara. Dessa finns listade i art- och habitatdirektivet samt i fågeldirektivet. De områden som ingår i det europeiska nätverket Natura 2000 har pekats ut eftersom de innehåller en eller flera av dessa naturtyper och/eller arter och är ett led i att skydda dessa. Vissa arter och naturtyper i direktiven är prioriterade vilket innebär att extra hänsyn ska tas till dem. Varje område som ingår i Natura 2000-nätverket föreslås av respektive länsstyrelse och beslutas av regeringen.

Vad är en bevarandeplan?

Över hela Sverige finns idag en stor mängd naturområden som ingår i Natura 2000. Till varje sådant område finns det en bevarandeplan som ur olika aspekter beskriver området och dess syfte, mål och värden. Bevarandeplanen är tänkt att fungera som:

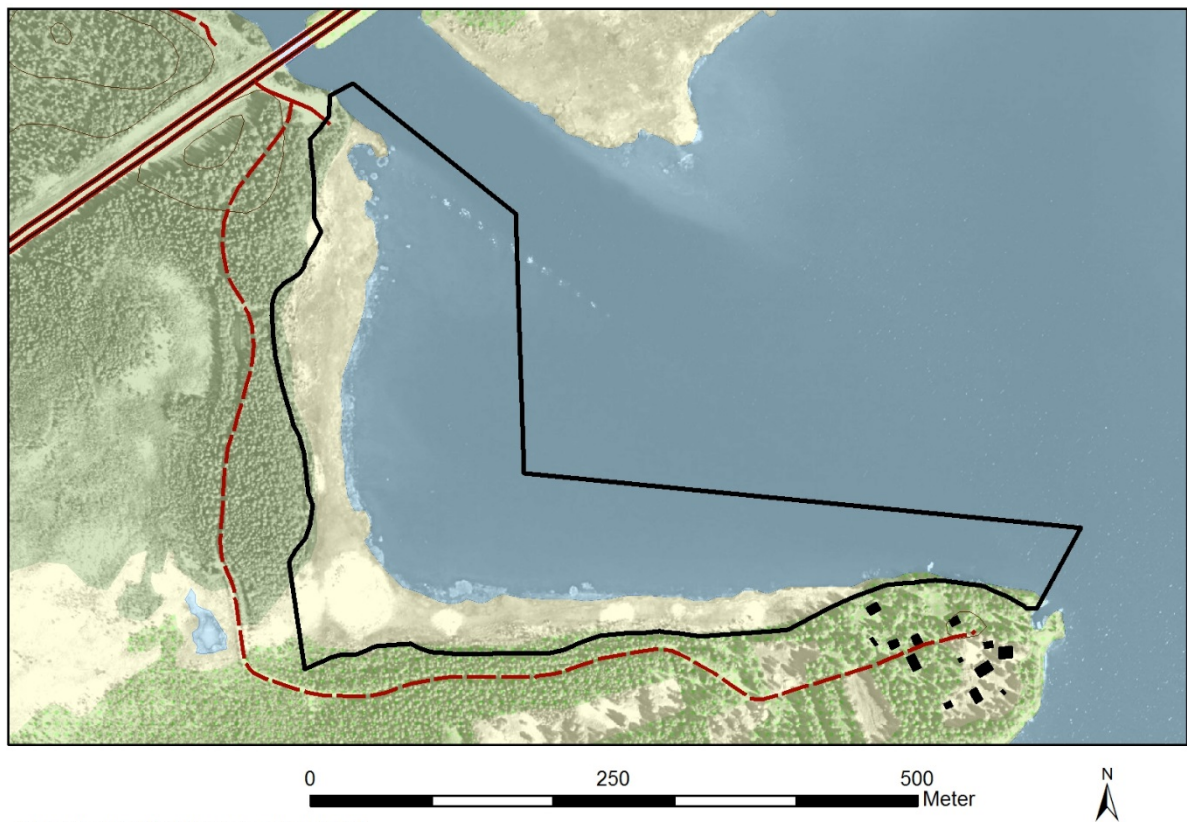
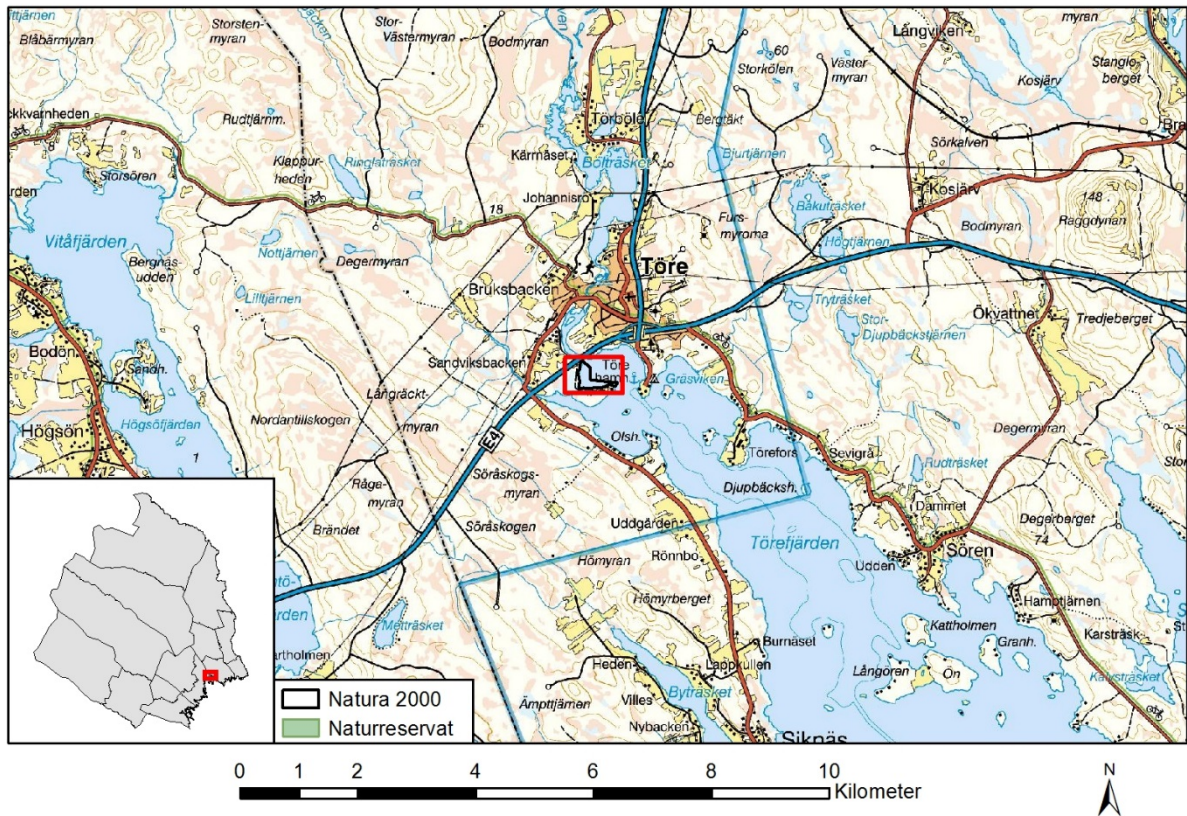
- Ett vägledande dokument för berörda myndigheter, kommuner, exploitörer m.fl. vid eventuella bedömningar och prövningar som kan ske vid exploatering eller andra åtgärder som riskerar att skada Natura 2000-området.
- Ett informationsunderlag vid bedömning av om området är tillräckligt skyddat och för hur området bör skötas för att på bästa sätt upprätthålla eller utveckla de naturvärden som pekats ut där.
- En informationskälla till markägare, brukare, marknadsaktörer och allmänhet om området och vilka värden som är speciella för just där.

Tillståndsplikt och samråd

Särskild lagstiftning gäller för Natura 2000-områden. Detta regleras i miljöbalken, 7 kap. 27-29§§. För att inte skada naturvärden krävs tillstånd för verksamheter eller åtgärder som på ett betydande sätt kan påverka miljön i ett Natura 2000-område. Det kan även gälla åtgärder utanför Natura 2000-området, om de kan påverka miljön inom området. Eftersom det kan vara svårt att avgöra vilka åtgärder som på ett betydande sätt kan påverka naturvärden behöver man samråda med Länsstyrelsen före genomförandet.

Ett tillstånd får lämnas endast om verksamheten/åtgärden ensam eller tillsammans med andra pågående eller planerade verksamheter/åtgärder inte kan skada den eller de livsmiljöer i området som avses att skyddas. Den får inte heller medföra att arter som avses att skyddas utsätts för en störning som på ett betydande sätt kan försvåra bevarandet av dessa inom området. Särskilda undantag kan göras från detta, men endast med regeringens tillstånd. Mer information om detta finns hos Länsstyrelsen, läs på webben eller kontakta en handläggare.

Översiktskarta



© Länsstyrelsen Norrbotten och © Lantmäteriet

Naturtyper och arter som ska bevaras i området

Kod	Art
1942	Hänggräs (<i>Arctophila fulva</i>) ¹

Kod	Naturtyp	Areal (ha)	Andel (% ²)
1630	*Strandängar vid Östersjön ²	5,7	48
9030	*Landhöjningsskog ²	0,5	4

* - Naturtyp prioriterad inom EU

¹) Fastställd av regeringen

²) Andelen utpekade naturtyper i området behöver inte uppgå till 100 % av arealen.

Ovan redovisas naturtyper och arter från art- och habitatdirektivet som pekats ut som värdefulla i området. Det baseras på bästa tillgängliga kunskap, vilket för vissa områden skiljer sig något från vad som är beslutat av regeringen. Länsstyrelsen har i dessa fall för avsikt att föreslå ändringarna till regeringen. Vid förvaltning och tillståndsprövning utgår man ifrån i verkligheten förekommande naturtyper, därför är det nödvändigt att bevarandeplanen redovisar dessa, även om de inte har hunnit beslutas av regeringen.

Information om naturtypernas utbredning inom området finns i kartverktyget Skyddad natur. Det finns på Naturvårdsverkets hemsida och hittas genom att där söka på "kartverktyget skyddad natur". Kartan över naturtyper hittas under Naturtypskarteringar. Kunskapen om Natura 2000-områdena utvecklas dock ständigt, kontakta därför Länsstyrelsen i Norrbotten vid behov av aktuell information.

Bevarandesyfte

Det övergripande syftet för områdets bevarande är att det (enligt 16§ Förordningen om områdesskydd) ska bidra till bevarandet av biologisk mångfald genom att upprätthålla eller återskapa gynnsam bevarandestatus för de ingående naturtyperna och/eller arterna på biogeografisk nivå, dvs. för hela nätverket. Det enskilda Natura 2000-områdets syfte är också att lokalt bevara eller återskapa ett gynnsamt bevarandetillstånd för de naturtyper och arter som utpekats.

Prioriterade bevarandevärden

Storgrundet har pekats ut som Natura 2000-område med anledning av sin starka population av hänggräs. Arten har på landskapsnivå minskat kraftigt till följd av bl.a. minskad hävd av stränder samt övergödning. Syftet med området är därför att bevara denna för arten viktiga lokal där naturliga förutsättningar fortfarande finns för en långsiktigt livskraftig population. Den kan också fungera som spridningskälla för andra lokaler.

Prioriterade åtgärder

Nödvändiga åtgärder för att bevara det känsliga hänggräset utgör den prioriterade åtgärden för området.

Gynnsam bevarandestatus

En livsmiljös bevarandestatus anses gynnsam när:

1. Dess naturliga eller hävdbetingade utbredningsområde och de ytor den täcker inom detta område är stabila eller ökande.
2. Den särskilda struktur och de särskilda funktioner som är nödvändiga för att den ska kunna bibehållas på lång sikt finns och sannolikt kommer att finnas under en överskådlig framtid.
3. Bevarandestatusen hos dess typiska arter är gynnsam.

En arts bevarandestatus anses gynnsam när:

1. Uppgifter om den berörda artens populationsutveckling visar att arten på lång sikt kommer att förbli en livskraftig del av sin livsmiljö.
2. Artens naturliga eller hävdbetingade utbredningsområde varken minskar eller sannolikt kommer att minska inom en överskådlig framtid.
3. Det finns och sannolikt kommer att fortsätta att finnas en tillräckligt stor livsmiljö för att artens populationer ska bibehållas på lång sikt.

Beskrivning av området

Natura 2000-området Storgrundet består av en strandäng i en grund vik vid Töreälvens utlopp. Det utgörs av ett landhöjningsområde med delvis lerig/gyttjig botten och är Sveriges största lokal för hänggräs.

Strandängen domineras av norrlandsstarr och flaskstarr med varierande inslag av sjöfräken,

missne, igelknopp, sprängört, madrör, topplösa, kråklöver, brunrör, rörflen och strätta. Närmare vattnet ökar inslaget av knappsäv som bitvis bildar täta bestånd. Längs södra strandkanten finns några täta bestånd med vass och säv. Botten är mycket mjuk till lös och består av ett tjockt lager finsediment av både organiskt och oorganiskt material. I områdets östra del är strandkanten fastare och här finns en del större stenar.

Hänggräs finns på sex dellokaler i området och de två största förekomsterna finns i områdets norra del nedanför parkeringsytan samt i östra delen nedanför fritidshusen. Antalet individer varierar från endast ett fåtal på vissa platser medan hänggräset på den största lokalen täcker 500 m². Hänggräset växer i strandkanten där vegetationen upphör samt i mindre fristående ruggar längre ut från stranden. Under högsommaren syns hänggräsets karaktäristiska klargröna färg på långt håll och gör att arten lättare kan skiljas ut från omgivande vegetation. Den är annars svår att upptäcka då den är mycket lik ett litet strå av bladvass.

Länstyrelsen inventerade bestånden av hänggräs i Storgrundet årligen 2012 - 2015. Beståndens utbredning varierade i täthet och utbredning mellan åren, men populationen tycks vara stadig eller till och med öka något. Hänggräs växer även utanför Natura 2000-området, längs norra kanten av Töreviken samt ett litet bestånd på västra sidan E4-bron.

Bevarandemål

Bevarandemålet beskriver det tillstånd som ska råda när naturtypen/arten har uppnått gynnsamt bevarandetilstånd och genom detta också på bästa sätt fyller sin funktion i Natura 2000-nätverket. Det är tänkt att fungera som en vägledning vid t.ex. skötselplanering och uppföljning men utgör också ett viktigt underlag vid tillståndsprovning. De angivna arealerna får avvika från bevarandemålen om det är till följd av naturliga förändringar. För en beskrivning av naturtyperna, se Bilaga 1.

Hänggräs 1942

Områdets alla bestånd av hänggräs ska vara stabila och livskraftiga. Dess livsmiljö ska inte minska eller försämrats. Växtplatsen ska inte påverkas tydligt negativt av gödande ämnen, och ska fortsatt utsättas för naturlig störning i form av t.ex. vågslag och isskjuvning.

Strandängar vid Östersjön 1630

Naturtypen ska fortsätta att ha en areal på minst 5,7 ha. Den ska utgöras av en trädfri och naturligt uppkommen strandäng. Ängens struktur och flora ska vara präglad av landhöjning och naturlig störning från t.ex. vågor, vattenståndsfuktuationer och havsis. Naturtypen ska hysa typiska arter av kärlväxter och/eller fåglar. Naturtypen ska hållas fri från tydligt negativ mänsklig påverkan.

Landhöjningsskog 9030

Naturtypen ska fortsätta att ha en areal på minst 0,5 ha. Den ska ha en naturlig struktur och vara präglad av naturlig succession och landhöjning, med en typisk gradient av ung till gammal primärskog. Skogen ska ha en naturlig trädslagsblandning samt innehålla död ved. Utländska trädslag (t.ex. *Pinus contorta*) eller andra främmande arter som kan utgöra ett hot mot naturmiljön ska inte förekomma. Områdets hydrologi ska vara intakt och inga diken med avvattnande effekt ska finnas. Det ska även förekomma för naturtypen typiska arter av svampar och/eller fåglar.

Typiska arter

De typiska arterna är arter som valts ut eftersom de är knutna till viktiga strukturer eller funktioner i naturtypen eller själv utgör ett värde. De är ofta känsliga och reagerar då snabbt på negativ förändring. Detta gör att de är positiva indikatorer för naturtypen och deras förekomst utgör därmed en bedömningsgrund för naturtypens bevarandestatus. En generell förutsättning för gynnsam bevarandestatus är att ingen påtaglig minskning ska ske av populationerna av de typiska arterna i naturtypen.

Hotbild

Nedan beskrivs ett antal potentiella hot mot Natura 2000-områdets värden. Hoten som redovisas är exempel på verksamheter och aktiviteter som bedöms kunna åstadkomma en negativ påverkan på de utpekade naturtyperna och arterna. Texten syftar till att vara vägledande vid prövning och förvaltning. Den ska dock inte ses som komplett utan även andra hotbilder än de som beskrivs här kan bli aktuella och varje enskilt områdes förutsättningar ska alltid beaktas. De faktorer som är av global karaktär, till exempel klimatförändringar och luftföroreningar kan inte lösas genom områdets skötsel utan måste lösas i den politiska debatten. I bevarandeplanen ligger tyngdpunkten därmed främst på kända, potentiella och lokala hot, om det inte är av betydelse för förvaltningen. Om något sker inom eller utanför Natura 2000-området är inte avgörande för prövningen, utan så länge negativa effekter riskerar att uppstå för de utpekade värdena så bedöms det som ett hot. Särskilt vad gäller vatten så ska hänsyn alltid tas till det faktum att lokal påverkan i ett hydrologiskt system kan få negativa konsekvenser över stora arealer både uppströms och nedströms och i flera eller alla systemets ingående beståndsdelar, t.ex. sjöar, vattendrag, grundvatten och våtmarker.

- Muddring skulle innebära ett kraftigt ingrepp i livsmiljön vilket skulle kunna skada hänggräset.
- Förändringar i vattenkvaliteten, särskilt övergödning, kan utgöra ett hot för hänggräset.

- Terrängkörning på barmark kan orsaka mekanisk skada på markskiktet eller död ved. Detta gäller i synnerhet våtmarker vilka har ett markskikt som är känsligt och där det även kan skapas en avvattande effekt.
- Området ligger i direkt anslutning till flera bilvägar. Åtgärder eller underhåll av vägen kan orsaka skador om de görs på fel sätt.
- Skogliga åtgärder som avverkning, röjning och gallring utgör hot genom att lämpliga strukturer eller livsmiljöer förstörs eller avlägsnas.
- Alla typer av exploatering t.ex. nybyggnation eller utbyggnad av anläggningar, bryggor, pirar, infrastruktur och liknande utgör alla ett väsentligt ingrepp i naturmiljön och kan hota viktiga värden.

Bevarandeåtgärder

Bevarandeåtgärderna i området ska leda till att de uppsatta bevarandemålen uppfylls över tiden. Det innebär att området måste ha ett tillfredställande skydd mot bland annat exploatering, samt att de skötselkrävande naturtyperna och arterna får den skötsel som krävs för att de ska nå eller upprätthålla ett gynnsamt bevarandetillstånd.

Områdets skydd

I området gäller Natura 2000-bestämmelserna (7 kap 28-29 § miljöbalken). Andra typer av formellt skydd saknas men Länsstyrelsen bedömer detta som tillräckligt i dagsläget. Området bör dock bevakas ifall nya skyddsbehov skulle uppstå.

Skötselåtgärder

Att behålla det sällsynta hänggräset på lokalen är prioriterat och åtgärder för att gynna det kan bli aktuellt. Exempelvis särskilda störningsåtgärder för att skapa ett större levnadsutrymme för den störningsgynnade arten. Att införa bete skulle också kunna vara en gynnsam åtgärd men behöver samrådas med Länsstyrelsen. Annars gäller att området genom intern dynamik och andra naturliga processer ska fortsätta att utvecklas fritt.

Bevarandetillstånd

Området hyser en stark population av hänggräs och utgörs i övrigt av en rik och naturlig miljö. Därför bedöms de utpekade naturtyperna och arterna ha ett bevarandetillstånd inom området som i dagsläget är gynnsamt.

Bilaga 1 - Naturtyper och arter

Enligt Naturvårdsverkets vägledning för svenska naturtyper och arter.

*1942 – Hänggräs (*Arctophila fulva*)*

Hänggräs växer i eller längs sjö-, älv- och havsstränder. Det växer oftast i ganska näringsrikt, neutralt vatten med låg salthalt. Det tål något surt vatten och viss salthalt men mår inte bra av kväve- och fosforgödning. Samtliga svenska lokaler utom en är efter Bottenvikskusten. Längs kusten är den beroende av landhöjning och vattenståndsförändringar. Arten förefaller inte vara knuten till någon särskild jordart, utan påträffas både på organogena och minerogena jordar/bottnar. Den förekommer ofta på finkorniga sediment men är även funnen på moränbotten i Bottenviken. De flesta är tidvis översvämmade och vintertid påverkade av isskjuvning.

Arten är känslig för konkurrens, främst från högvuxna starrarter och är därför beroende av störda habitat. Beroende på hur nära land den växer är den beroende av vattenståndsfuktuationer, vågskvalp och måttlig isskjuvning eller av strandbete och slåtter. Landhöjningen (ca 7 mm/år i Norrbotten) påverkar hänggräs positivt genom att ny mark, där konkurrensen ännu inte är så stark, blir tillgänglig för kolonisering.

Troligen är arten svårspredd eftersom det finns till synes lämpliga miljöer i närheten av befintliga lokaler. Arten sprider sig vegetativt, men även med vinden och med vatten (hela individer). En rimlig uppskattning av spridningsavstånd är 100 meter.

1630 – Strandängar vid Östersjön

Merparten av strandängarna är eller har varit påverkade av slåtter och/eller betesdrift. Flora och fauna varierar beroende på bl.a. underlag och hävdhistorik, och är oftast präglade av antingen pågående traditionell hävd eller tidigare hävd. Arter som indikerar hävdkontinuitet ska finnas. Naturtypen är i allmänhet helt öppen, men enstaka träd och buskar kan förekomma.

Vegetationen påverkas av naturliga faktorer som till exempel landhöjning, vattenståndsväxlingar och isskrap och är mer eller mindre tydligt zonerad. De hävdade strandängarna är viktiga för häckande vadare.

Strandängar vid Östersjön varierar dock en hel del beroende på var de förekommer. Landhöjning, vattenståndsväxlingar och isskrap har en mycket större inverkan i norra delen av Östersjöområdet vilket leder till en stor variation i naturtypens artinnehåll och en zonerad

av vegetationen samt att de inte harv samma krav på hävd för att hållas öppna. På platser med mycket gäss kan betespåverkan från dessa vara betydande och hålla naturtypen öppen.

Kärlväxtfloran på strandängar vid Östersjön är ofta artrik och i synnerhet längs Bottenviken och Bottenhavet särpräglad med arter såsom kärrvial, grönlandsgåsört, strandögontröst och klapperögontröst. Längst i norr förekommer ibland även strandviva i naturtypen.

Mark som på grund av igenväxning, felaktig skötsel eller annan påverkan i stort sett saknar karakteristiska arter och inte kan anses gå att restaurera inom en rimlig tid bör i normalfallet inte räknas som naturtyp. Detta gäller även mark som är så starkt gödningspåverkad att kvävegynnade växter helt dominerar fältskiktet.

9030 - Landhöjningsskog

Naturtypen förekommer längs kusten från Uppland och norrut. Den finns i flacka områden från Östersjöns normalvattenläge till 3 m.ö.h. Trädsiktets krontäckningsgrad är 30-100% och barr- och/eller trivallöv utgör minst 50% av grundytan.

Skogen som ingår i naturtypen skall vara naturskog eller likna naturskog m.a.p. egenskaper och strukturer och vara naturligt föryngrad primärskog. Den kan ha påverkats av t.ex. bete, plockhuggning eller naturlig störning. I de sena successionsstadierna som ingår ska det finnas gamla träd och död ved. Kontinuitetsbrott eller skogsbruksåtgärder kan ha förekommit, men området i sin helhet liknar naturskog m.a.p. egenskaper och strukturer.

Naturtypen förekommer i ett landskap där en stor del av successionsstadierna såsom stränder, strandängar, busksnår och primärskog samt våtmarker i olika utvecklingsstadierna finns representerade. I takt med landhöjningen koloniserar de olika ingående miljöerna successivt nya områden. Naturlig dynamik präglar naturtypen.

De lägst liggande primärskogarna utgörs ofta av örtrika lövskogar. Längre upp har barrträd börjat etablera sig och olika blandskogstyper uppstår. Högst upp från stranden finns barrskogar vars jordmån utlakats i sådan mån att den influens brackvattnet haft inte längre gör sig påmind och om inte jordarten i sig är näringsrik så är vegetationen typisk för näringsfattiga förhållanden.



Länsstyrelsen
Norrbotten