



Brännträsket SE0820707

Bevarandeplan Natura 2000-område



Länstyrelsen
Norrbotten

Titel: Brännträsket SE0820707
Bevarandeplan Natura 2000-område.
Diarienummer: 511-2154-2017
Omslagsbild: Ofir Svensson
Kontaktuppgifter: Länsstyrelsen i Norrbottens län
971 86 Luleå
Telefon: 010-225 50 00 fax: 0920-22 84 11
E-post: norbotten@lansstyrelsen.se
Internet: www.lansstyrelsen.se/norbotten

ISSN: 0283-9636

Områdesinformation

Uppdaterad:	2017-12-14
Kommun:	Haparanda
Läge:	5 km NO om Björkfors
Markägareförhållanden:	Privat
Områdets totala areal:	3,3 ha
Områdestyp:	Föreslaget område av gemenskapsintresse (pSCI) 2001-06-01 Område av gemenskapsintresse (SCI) 2005-01-01 Särskilt bevarandeområde (SAC) 2011-03-01. Regeringsbeslut M2010/4648/Nm
Ytterligare skyddsform:	Saknas
Berörda samebyar:	Liehittjä

Innehållsförteckning

Allmänt	4
Vad är en bevarandeplan?	4
Tillståndsplikt och samråd	4
Översiktskarta	5
Naturtyper och arter som ska bevaras i området	6
Bevarandesyfte	6
Beskrivning av området	7
Bevarandemål	8
Hotbild	8
Bevarandeåtgärder	9
Bevarandetillstånd	10
Bilaga 1 - Naturtyper och arter	11

Allmänt

EU-länderna jobbar gemensamt för att värna om den biologiska mångfalden och har enats om vilka naturtyper och arter som är extra viktiga att skydda och bevara. Dessa finns listade i art- och habitatdirektivet samt i fågeldirektivet. De områden som ingår i det europeiska nätverket Natura 2000 har pekats ut eftersom de innehåller en eller flera av dessa naturtyper och/eller arter och är ett led i att skydda dessa. Vissa arter och naturtyper i direktiven är prioriterade vilket innebär att extra hänsyn ska tas till dem. Varje område som ingår i Natura 2000-nätverket föreslås av respektive länsstyrelse och beslutas av regeringen.

Vad är en bevarandeplan?

Över hela Sverige finns idag en stor mängd naturområden som ingår i Natura 2000. Till varje sådant område finns det en bevarandeplan som ur olika aspekter beskriver området och dess syfte, mål och värden. Bevarandeplanen är tänkt att fungera som:

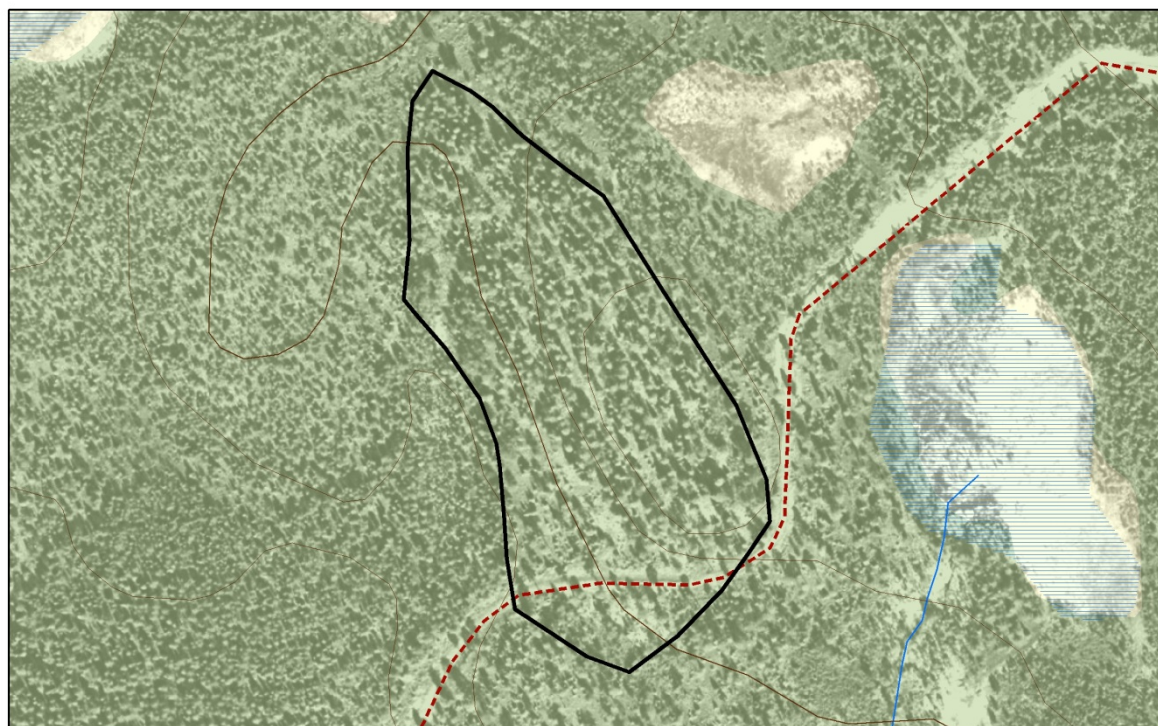
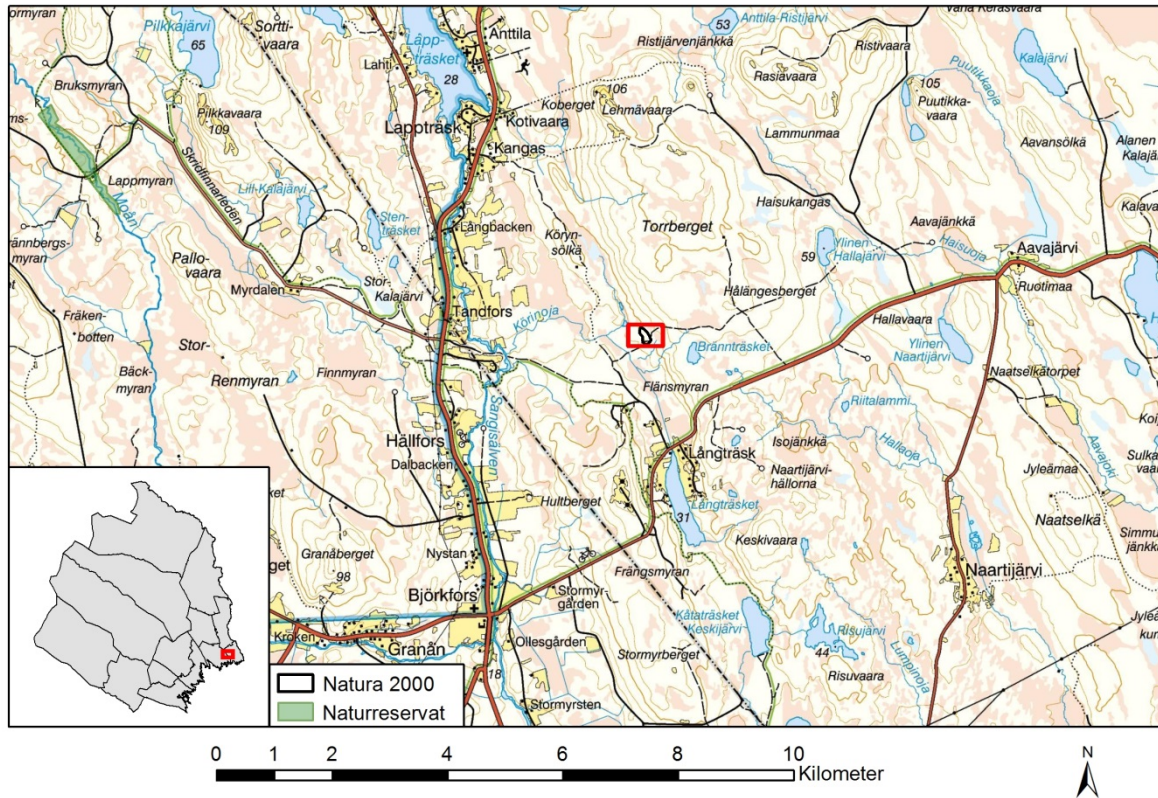
- Ett vägledande dokument för berörda myndigheter, kommuner, exploitörer m.fl. vid eventuella bedömningar och prövningar som kan ske vid exploatering eller andra åtgärder som riskerar att skada Natura 2000-området.
- Ett informationsunderlag vid bedömning av om området är tillräckligt skyddat och för hur området bör skötas för att på bästa sätt upprätthålla eller utveckla de naturvärden som pekats ut där.
- En informationskälla till markägare, brukare, marknadsaktörer och allmänhet om området och vilka värden som är speciella för just där.

Tillståndsplikt och samråd

Särskild lagstiftning gäller för Natura 2000-områden. Detta regleras i miljöbalken, 7 kap. 27-29§§. För att inte skada naturvärden krävs tillstånd för verksamheter eller åtgärder som på ett betydande sätt kan påverka miljön i ett Natura 2000-område. Det kan även gälla åtgärder utanför Natura 2000-området, om de kan påverka miljön inom området. Eftersom det kan vara svårt att avgöra vilka åtgärder som på ett betydande sätt kan påverka naturvärden behöver man samråda med Länsstyrelsen före genomförandet.

Ett tillstånd får lämnas endast om verksamheten/åtgärden ensam eller tillsammans med andra pågående eller planerade verksamheter/åtgärder inte kan skada den eller de livsmiljöer i området som avses att skyddas. Den får inte heller medföra att arter som avses att skyddas utsätts för en störning som på ett betydande sätt kan försvåra bevarandet av dessa inom området. Särskilda undantag kan göras från detta, men endast med regeringens tillstånd. Mer information om detta finns hos Länsstyrelsen, läs på webben eller kontakta en handläggare.

Översiktskarta



© Länsstyrelsen Norrbotten och © Lantmäteriet



Naturtyper och arter som ska bevaras i området

Kod	Art
1902	Guckusko (<i>Cypripedium calceolus</i>) ²
1949	Norna (<i>Calypso bulbosa</i>)

Ovan redovisas arter från art- och habitatdirektivet som pekats ut som värdefulla i området. Det baseras på bästa tillgängliga kunskap, vilket för vissa områden skiljer sig något från vad som är beslutat av regeringen. Länsstyrelsen har i dessa fall för avsikt att föreslå ändringarna till regeringen när tillfälle ges. Vid förvaltning och tillståndsprövning utgår man ifrån i verkligheten förekommande naturtyper och arter, därför är det nödvändigt att bevarandeplanen redovisar dessa, även om de inte har hunnit beslutas av regeringen.

Bevarandesyfte

Det övergripande syftet för områdets bevarande är att det (enligt 16§ Förordningen om områdesskydd) ska bidra till bevarandet av biologisk mångfald genom att upprätthålla eller återskapa gynnsam bevarandestatus för de ingående naturtyperna och/eller arterna på biogeografisk nivå, dvs. för hela nätverket. Det enskilda Natura 2000-områdets syfte är också att lokalt bevara eller återskapa ett gynnsamt bevarandetillstånd för de naturtyper och arter som utpekats.

Prioriterade bevarandevärden

Bränträskberget har pekats ut som Natura 2000-område eftersom den unika växtplatsen med basiskt mineral skapat förutsättningar för en rad sällsynta arter, bland annat de utpekade arterna guckusko och norna.

Områdets skog är alltför kraftigt påverkad för att uppfylla kriterierna för naturtyp, men fyller en mycket viktig funktion som skydd och beskuggning för många arter som är känsliga för uttorkning. Unika växtplatser som denna utgör bristbiotoper i landskapet och syftet med området är därför att bevara den värdefulla naturmiljön med sin karaktär och biologiska mångfald. De utpekade arterna norna och guckusko ska ha fortsatt goda livsförutsättningar inom området.

Prioriterade åtgärder

Arterna ska få fortsätta utvecklas fritt och inga prioriterade åtgärder finns i dagsläget.

Gynnsam bevarandestatus

En livsmiljös bevarandestatus anses gynnsam när:

1. Dess naturliga eller hävdbetingade utbredningsområde och de ytor den täcker inom detta område är stabila eller ökande.
2. Den särskilda struktur och de särskilda funktioner som är nödvändiga för att den ska kunna bibehållas på lång sikt finns och sannolikt kommer att finnas under en överskådlig framtid.
3. Bevarandestatusen hos dess typiska arter är gynnsam.

En arts bevarandestatus anses gynnsam när:

1. Uppgifter om den berörda artens populationsutveckling visar att arten på lång sikt kommer att förbli en livskraftig del av sin livsmiljö.
2. Artens naturliga eller hävdbetingade utbredningsområde varken minskar eller sannolikt kommer att minska inom en överskådlig framtid.
3. Det finns och sannolikt kommer att fortsätta att finnas en tillräckligt stor livsmiljö för att artens populationer ska bibehållas på lång sikt.

Beskrivning av området

Brännträsket är ett litet, ca 3 ha stort område som ligger 5 km nordost om den lilla byn Björkfors, 2 mil utanför Kalix i nordostlig riktning.

Brännträsket ligger i en svag västsluttning på Torrbergets södra del. Området är kalkrikt med rörligt markvatten vilket gör platsen till en värdefull kärlväxtlokal för bl.a. orkidéer. Flera smala ryggar löper parallellt i nordvästlig-sydostlig riktning genom det lilla området. Den egendomliga topografin skapar ett gynnsamt mikroklimat samt såväl torra som friska-fuktiga växtplatser.

Områdets skogsvegetation består av kraftigt gallrad granskog med inslag av tall, björk, asp och enstaka sälg. En återväxt av 1-1,5 m höga granar är på väg upp. I buskskiktet finner man bland annat gråal, tibast och brakved. Fältskiktet är mycket frodigt och örtrikt med skogsnäva, liljekonvalj, ormbär, ögonpyrola och nattviol. Man hittar bestånd med guckusko över hela området. Inom ett litet område i norra delen har de flesta granarna lämnats. Här växer huvudbeståndet av guckusko och vid länsstyrelsens inventering 2017 räknades inte mindre än drygt 700 blommande exemplar. En större del av Natura 2000-området är klassat som nyckelbiotop enligt skogsstyrelsens nyckelbiotopsinventering.

Bevarandemål

Bevarandemålet beskriver det tillstånd som ska råda när naturtypen/arten har uppnått gynnsamt bevarandetillstånd och genom detta också på bästa sätt fyller sin funktion i Natura 2000-nätverket. Det är tänkt att fungera som en vägledning vid t.ex. skötselplanering och uppföljning men utgör också ett viktigt underlag vid tillståndsprovning. De angivna arealerna får avvika från bevarandemålen om det är till följd av naturliga förändringar. För en beskrivning av naturtyperna, se Bilaga 1.

Guckusko 1902

Områdets alla bestånd av guckusko ska vara stabila och livskraftiga. Livsmiljön ska ha en naturlig hydrologi med rörligt markvatten och ett fuktigt mikroklimat. Denna livsmiljö ska inte minska eller försämrans och ska även fortsättningsvis utgöras av skog av naturskogskaraktär.

Norna 1949

Områdets alla bestånd av norna ska vara stabila och livskraftiga. Livsmiljön ska ha en naturlig hydrologi med rörligt markvatten och ett fuktigt mikroklimat. Denna livsmiljö ska inte minska eller försämrans och ska även fortsättningsvis utgöras av skog av naturskogskaraktär.

Hotbild

Nedan beskrivs ett antal potentiella hot mot Natura 2000-området. Hoten som redovisas är exempel på verksamheter och aktiviteter som kan åstadkomma en negativ påverkan på de utpekade naturtyperna. Texten syftar endast till att vara vägledande och även andra hotbilder än de som beskrivs här kan bli aktuella. De faktorer som är av global karaktär, till exempel klimatförändringar och luftföroreningar kan inte lösas genom området skötsel utan måste lösas i den politiska debatten. I bevarandeplanen ligger tyngdpunkten därmed främst på kända och potentiella, lokala hot. Om dessa bedrivs inom eller utanför Natura 2000-området är inte avgörande för provningen, utan så länge negativa effekter riskerar att uppstå för de utpekade värdena så bedöms det som ett hot. Särskilt vad gäller vatten så ska hänsyn alltid tas till det faktum att lokal påverkan i ett hydrologiskt system kan få negativa konsekvenser över stora arealer både uppströms och nedströms och i flera eller alla systemets ingående beståndsdelar, t.ex. sjöar, vattendrag, grundvatten och våtmarker. För vattendrag som tillhör utpekade älvsystem så bör älvsystemets bevarandeplan också beaktas.

- Skogliga åtgärder som avverkning utgör hot genom att lämpliga strukturer eller livsmiljöer förstörs eller avlägsnas. Även åtgärder i intilliggande områden kan vara skadliga genom att de påverkar lokalklimatet och/eller hydrologin inom området. Produktionshöjande åtgärder i skogsbruket som gödsling, kalkning, markberedning, dikning och plantering rubbar det naturliga tillståndet genom t.ex. en förändring av

den lokala mark- och vattenkemin, hydrologin och artsammansättningen.

- Etablering av contortatall (*P. contorta*) i området skulle vara negativt för områdets mångfald eftersom det utländska trädslaget i så fall kan konkurrera med naturligt förekommande vegetation. Även andra främmande arter kan utgöra ett hot om de förekommer i skadlig omfattning.
- Brytning av mineral inom eller i anslutning till området kan orsaka stor skada på samtliga naturtyper, med konsekvenser som t.ex. förlust av naturtyper, sänkt grundvattennivå och utsläpp av slam och skadliga ämnen i markerna och vattenmiljöer. Detta gäller både etablering och pågående verksamhet. Även föregående prospektering kan innebära ett negativt ingrepp i naturmiljön.
- Dikning eller andra åtgärder med avvattnande effekt skulle riskera att skada arternas växtmiljö genom bl.a. sänkt grundvattennivå.
- Terrängkörning på barmark kan skada de utpekade arternas känsliga rötter och växtmiljön.
- Alla andra typer av exploatering t.ex. nybyggnation, utbyggnad eller underhåll av anläggningar, infrastruktur och liknande utgör alla ett väsentligt ingrepp i naturmiljön och kan hota viktiga värden.
- Tramp kring välbesökta guckusko- och nornalokaler kan kompaktera marken som följd. För guckusko kan kompakt jord förändra hydrologin samt hindra arten från att spridas vegetativt. För norna ligger hotet i att det är få plantor i området.
- Insamling och uppgrävning är ett påtagligt hot för guckusko och norna. Såväl enskilda plantor som grävs upp för att planteras i en trädgård eller storskalig insamling och uppgrävning för kommersiellt syfte kan vara mycket skadligt.

Bevarandeåtgärder

Bevarandeåtgärderna i området ska leda till att de uppsatta bevarandemålen uppfylls över tiden. Det innebär att området måste ha ett tillfredställande skydd mot bland annat exploatering, samt att de skötselkrävande naturtyperna och arterna får den skötsel som krävs för att de ska nå eller upprätthålla ett gynnsamt bevarandetillstånd.

Områdets skydd

Förutom Natura 2000-bestämmelserna (7 kap 28-29 § miljöbalken), saknar Brännträsket annan form av formellt skydd. En utredning pågår kring att förstärka skyddet av Brännträsket för att ytterligare säkerställa området framtida bevarande.

Skötselåtgärder

Vid ökat marks slitage i anslutning till guckuskons växtplatser bör spångning ske för att undvika att slitaget blir alltför stort så att orkidélokaler hotas.

Om contortatall skulle upptäckas i området ska dessa avlägsnas. Området ska i övrigt genom intern dynamik och andra naturliga processer fortsätta att utvecklas fritt.

Andra åtgärder som ökar förutsättningarna för att uppnå bevarandemålen för området kan bli aktuella i framtiden.

Bevarandetillstånd

Området hyser höga naturvärden och inga aktuella hot är kända i nuläget. Därför bedöms de utpekade arterna ha ett bevarandetillstånd inom området som i dagsläget är gynnsamt.

Bilaga 1 - Naturtyper och arter

Enligt Naturvårdsverkets vägledning för svenska naturtyper och arter.

1902 – Guckusko (*Cypripedium calceolus*)

Guckusko förekommer nästan enbart i områden med hög kalkhalt i marken. Arten växer helst halvöppet på mark med god näringstillgång. Guckusko är påträffad i flera olika skogstyper, främst olika typer av kalkrika skogar med översilning eller rörligt marknära vatten, i norr främst granskog med större eller mindre inblandning av lövträd, söderut oftare mer ädellövdominerad skog och även i kalkrika kärr. I Norrland växer den gärna i ljusare delar i skogen som gränsar mot öppna myrar. Tillgång på rörligt markvatten är viktigt.

Blomningstiden infaller i juni, längst i norr i juli.

Arten gynnas av en måttlig störning som håller markerna någorlunda solöppna utan att påverka fältskiktet i någon högre grad. Arten sprider sig vegetativt med jordstammar, men även med mycket lätta vindspridda frön. En rimlig uppskattning av spridningsavstånd är 100–1000 meter. Fruktsättning kan utebli på alltför skuggiga växtplatser. Arten pollineras av sandbin som fångas in i den uppsvällda blomläppen och endast kan ta sig ut genom en liten öppning i bakre delen av blomman och pollinerar därmed blomman.

1949 – Norna (*Calypso bulbosa*)

Norna växer i frisk till fuktig barrskog. Växtplatsen utgörs normalt av sluttningar med rörligt markvatten. Oftast är det halvöppna lokaler på mark med högt pH, på kalk- eller grönstensunderlag. Växtplatsen är ofta halvöppen och rik på multnande vedmaterial. Norna kan klara visst skogsbruk, om inte hydrologi och mark störs för kraftigt.

Norna gynnas av en måttlig störning som håller markerna någorlunda solöppna utan att påverka fältskiktet i någon högre grad. För att nya individer ska kunna etablera sig behövs en måttlig störning av markskiktet. Artens blommor är insekspollinerade och fröna är vindspridda. En uppskattning av spridningsavstånd är 500 meter.



Länsstyrelsen
Norrbotten