

Utökning av naturreservatet Tallberget i Överkalix kommun

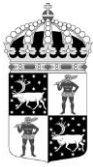
Beslut

Länsstyrelsen beslutar med stöd av 7 kap. 4 § miljöbalken att naturreservatet Tallberget, inrättat av Länsstyrelsen 2010-06-08, dnr 511-1070-2010, ska ha den utökade geografiska omfattning som framgår av bifogad karta, bilaga 1. För de tillkommande delarna ska beslutet om att bilda naturreservatet Tallberget (bilaga 5) gälla i sin helhet med syfte, skäl och föreskrifter enligt 7 kap. 4 §, 5 § första och andra styckena, 6 § och 30 § miljöbalken.

Länsstyrelsen beslutar vidare att de tillkommande delarna ska ha skötselriktning fri utveckling enligt gällande skötselplan, daterad 2010-06-08, dnr 511-1070-2010.

Uppgifter om naturreservatet

Naturreservatets namn:	Tallberget
Kommun:	Överkalix
Lägesbeskrivning:	4 kilometer SV om Marsjärv
Total area:	ca 186 ha
Varav utökad areal:	ca 41 ha
Naturtyper:	Skogsmark ca 165 ha, varav produktiv skog ca 157 ha Våtmark ca 20 ha Övrig mark ca 1 ha
Fastigheter och ägare:	Törefors 3:3 (del av), Sveaskog
Natura 2000:	Berör del av Torne- och Kalix älvsystem (SE0820430)



Samebyar: Ängeså, Gällivare
Förvaltare: Länsstyrelsen

Redogörelse för ärendet

Naturreseptatet Tallberget bildades 2010 som ett resultat av en stor uppgörelse mellan Länsstyrelsen, Naturvårdsverket och Sveaskog. Gränserna för några av reservaten på Sveaskogs mark blev av olika skäl inte helt ändamålsenliga. En översyn av gränserna med tillhörande naturvärdesinventering genomfördes av Länsstyrelsen varvid man kom fram till att ett 15-tal reservat behövde utökas. Myndigheten har därefter arbetat vidare med att lösa markfrågorna för utvidgningarna av berörda naturreseptat, och under 2016 tecknades en överenskommelse om inträngsersättning med Sveaskog. Med anledning av detta avtal kan nu naturreseptatet Tallberget utökas till att omfatta hela det skyddsvärda området.

Beslutet har föregåtts av samråd med Naturvårdsverket och Havs- och vattenmyndigheten som tillstyrker förslaget.

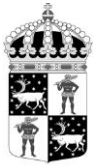
Ängeså sameby och Gällivare sameby, samt markägaren Sveaskog har förelagts att yttra sig. Samebyarna ställer sig positiva till att naturreseptatet utökas. Markägaren Sveaskog har inte lämnat några synpunkter.

Ärendet har remitterats till Skogsstyrelsen, Sveriges geologiska undersökning, samt Försvarsmakten. Skogsstyrelsen och Försvarsmakten har angett att de inte har någon erinran mot förslaget och Sveriges geologiska undersökning har valt att avstå från att yttra sig i ärendet.

Länsstyrelsen har även samrått med Överkalix kommun, som motsätter sig förslaget. Motiveringen är att man anser att kommunens yta redan idag utgörs av allt för stor andel naturreseptat, och att ytterligare inrättande av naturreseptat skulle försvåra verksamheten inom ett flertal näringar. Länsstyrelsen vill tydliggöra att arbetet med skydd av värdefulla skogar sker på uppdrag av regering och riksdag, inom ramen för miljömålet Levande skogar. Områdesskyddet är en prioriterad del av regeringens miljöpolitik, som både på nationell och regional nivå följer fastställda riktlinjer och strategier. Urval av naturreseptat utgår från en värdebaserad ansats, vilket i korthet innebär att de områden som har högst naturvärden också ska ges ett formellt skydd. Vi vill dock betona att syftet med de naturreseptat som bildas, utöver bevarandet av områdenas biologiska mångfald, även är att främja möjligheterna till naturupplevelser och friluftsliv. Reservaten kan även vara en viktig resurs för besöksnäringen.

Länsstyrelsens bedömning och motivering

Tallbergets naturreseptat bildades 2010 med syftet att bevara urskogsartade tallskogar och lövrika gamla brännor med höga naturvärden. Genom utökningen av naturreseptatet



får hela det skyddsvärda området ett långsiktigt skydd mot skogsavverkning och annan exploatering som skulle innebära att områdets naturvärden förstörs.

Utökningen utgörs av två i förhållandevis större och två mindre områden som ligger i anslutning till reservatets östra del. Områdena består till stor del av liknande miljöer som det befintliga reservatet, det vill säga, lövrika barrblandskogar av naturskogskaraktär med en stor del brandpräglad tallskog på blockig eller storblockig mark. Slutningen i den större utvidgningen i nordost, samt den större utvidningen i sydost, utgörs av brandpräglad tallskog med löv- och graninslag i blockig terräng. I tallskogen finns gott om 250-350-åriga tallöverståndare med tydliga brandljud, samt rester av kolad ved. Vid foten av berget i den nordöstra utvidningen finns ett par områden med mycket lövrik granskog uppkommen efter brand. Ute i myren, längst i nordost, finns en större myrholme med väldigt produktiv urskogsartad grannaturskog. Där finns gott om rötlågor och granarna är högvuxna och har en ålder kring 150-200 år. De två mindre områdena, norr och söder om berget, utgörs av granskog med stora lövinslag. Skogen i den södra delen är ca 150-250 år med betydande inslag av grov sälg och asp, medan skogen i den norra delen har en hög andel björk och är ca 100 år. Samtliga områden som utgör utökningen av reservatet håller höga naturvärden och bidrar med värdefulla naturmiljöer, samt ökar reservatets sammanhängande areal.

Tallberget är ett naturreservat av hög klass där man missat skogliga värdekärnor i områdets ytterkanter vid reservatbildningen. Den typ av välbevarade, urskogsartade naturskogor och naturliga successionsskogor efter brand man finner på Tallberget, är idag mycket sällsynta, samtidigt som den bär en stor del av den biologiska mångfalden i skogslandskapet. När skogsavverkning eller annan exploatering skulle innebära att områdets naturvärden förstörs är det angeläget att hela det värdefulla området bevaras långsiktigt. Med anledning av detta har frågan om en utökning av naturreservatet aktualiserats, så att hela det skyddsvärda området runt Tallberget ingår i reservatet.

Hur man överklagar

Detta beslut kan överklagas hos regeringen (Miljö- och energidepartementet) enligt Bilaga 4.

Beslutets ikraftträdande

Beslutet gäller från den dag det vunnit laga kraft, utom vad gäller föreskrifter med stöd av 7 kap. 30 § miljöbalken, vilka gäller omedelbart.

De som deltagit i länsstyrelsens beslut

I detta ärende har beslut tagits av landshövding Sven-Erik Österberg efter föredragning av naturskyddshandläggare Ida Olofsson. I den slutliga handläggningen av ärendet



Länsstyrelsen
Norrbotten

BESLUT

4 (4)

Datum
2017-10-17

Diarienummer
511-12204-2017

NVR ID
2021007

deltog även naturskyddshandläggare Frédéric Forsmark, chefen för naturskyddsensheten Per-Anders Jonsson samt jurist Simon Bergdahl.

Bilagor:

1. Karta över naturreservatet
2. Karta över naturreservatets tidigare avgränsning
3. Översiktskarta
4. Hur man överklagar
5. Bildande av naturreservatet Tallberget i Överkalix kommun

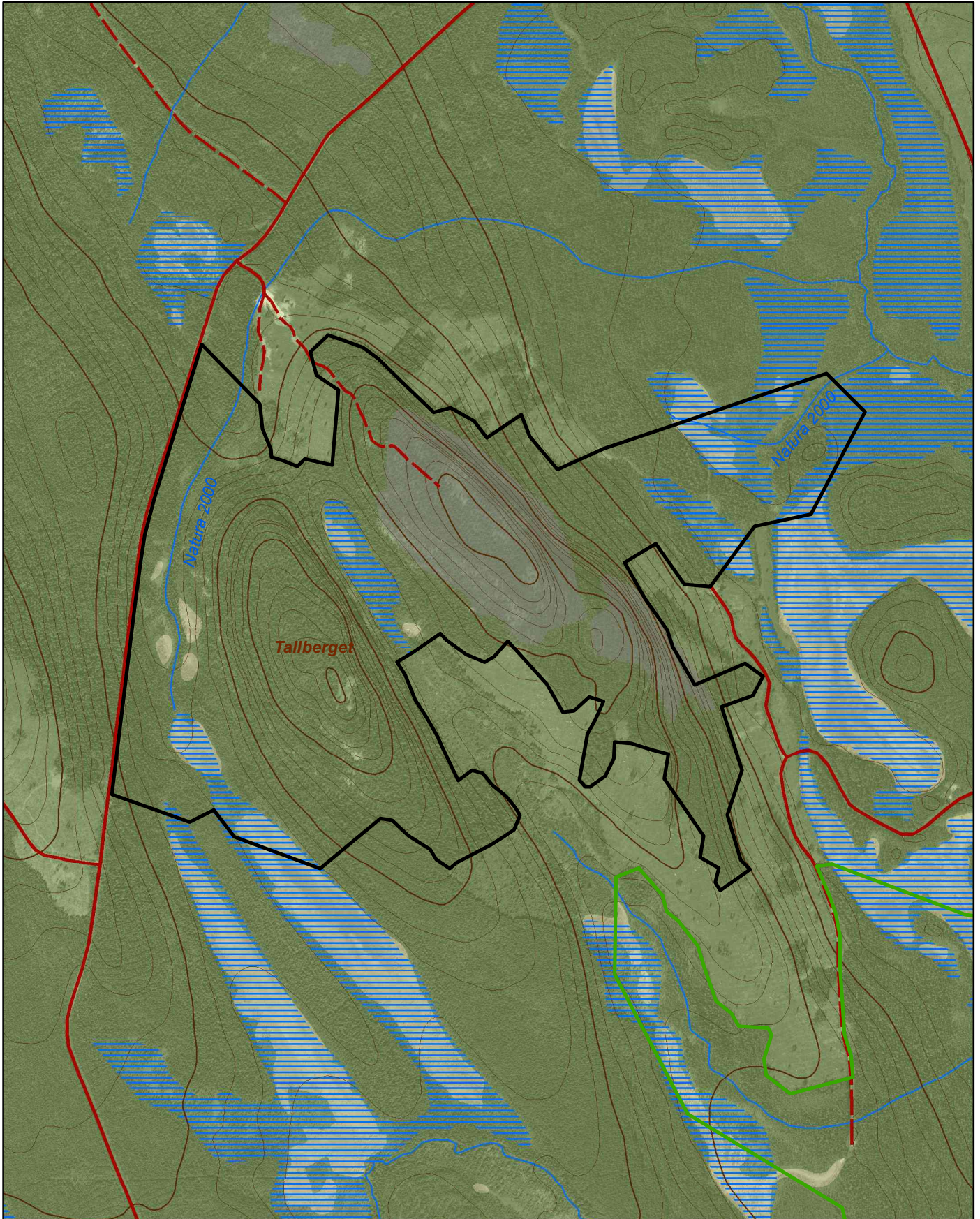


Länsstyrelsen
Norrbotten



Naturreservatet Tallberget

Area ca 186 ha

Skala 1:15 000



© Länsstyrelsen Norrbotten och © Lantmäteriet

-  Gräns för naturreseptatet
-  Övriga naturreseptat

0 250 500 750 1 000 Meter





Länsstyrelsen
Norrbotten

511-12204-2017

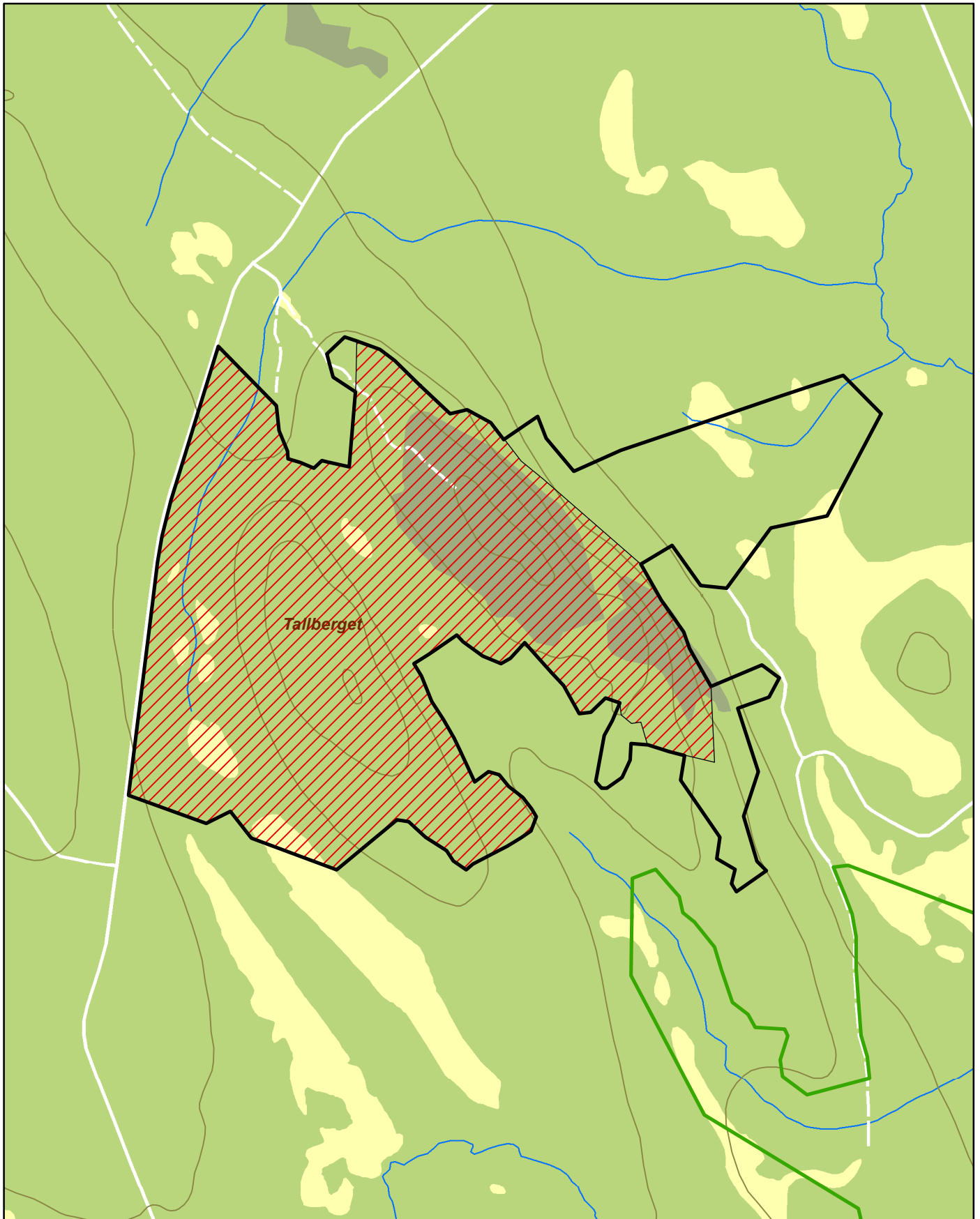
NVR ID 2021007

Bilaga 2

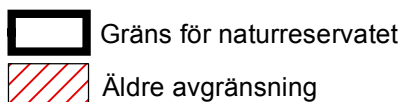
Naturresevatet Tallberget

Äldre avgränsning

Skala 1:15 000



© Länsstyrelsen Norrbotten och © Lantmäteriet



0 250 500 750 1 000 Meter

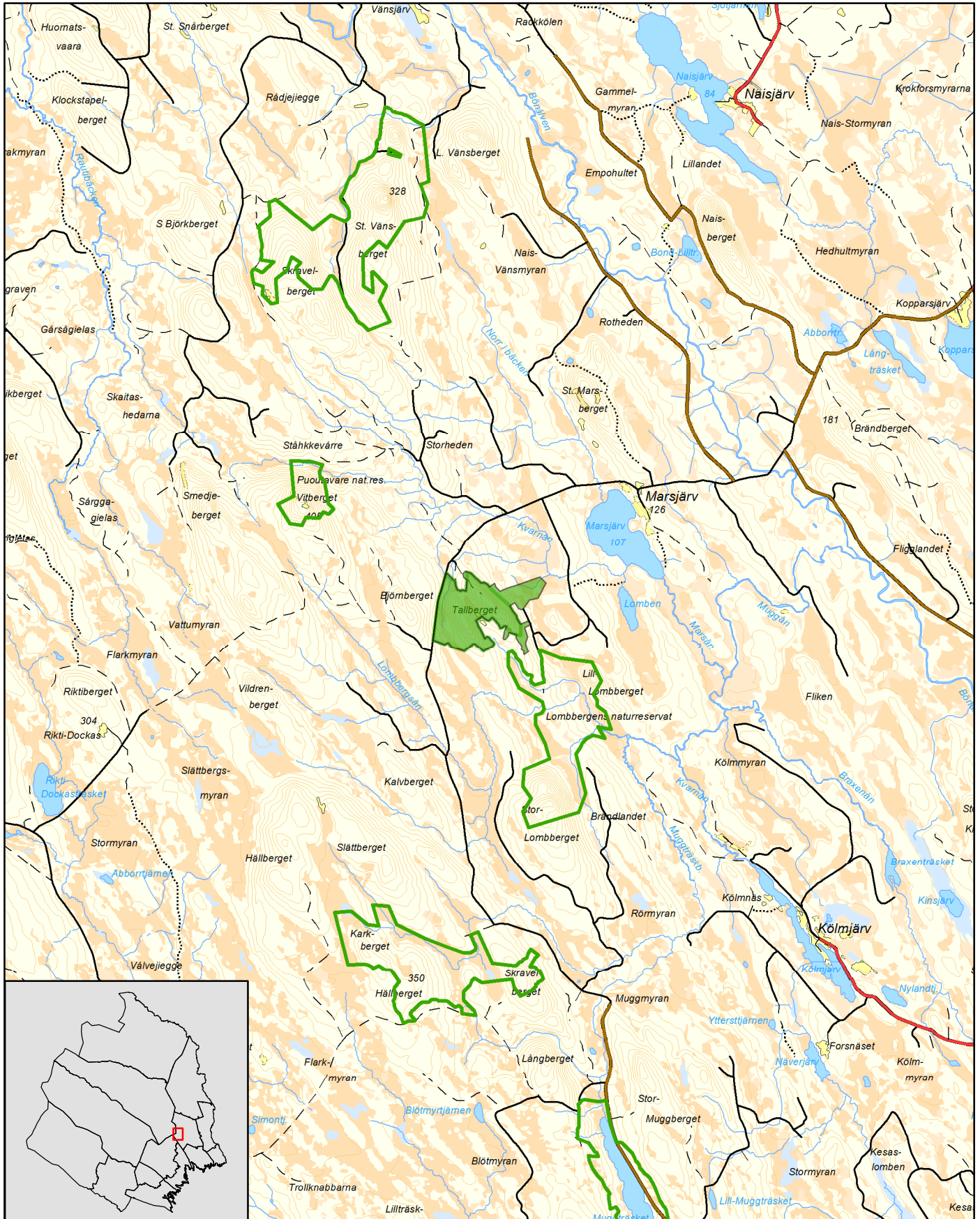






Naturreseptet Tallberget

Överkalix kommun

Skala 1:100 000

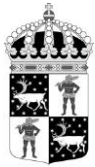
Länsstyrelsen
Norrbotten

© Länsstyrelsen Norrbotten och © Lantmäteriet

-  Gräns för naturreseptet
-  Övriga naturreseptat

0 2 4 6 8 10 Kilometer





Länsstyrelsen
Norrbotten

Bilaga 4

HUR MAN ÖVERKLAGAR

Om Ni vill överklaga länsstyrelsens beslut ska Ni skriva till

Regeringen, Miljödepartementet. Ni ska skicka eller lämna in Ert överklagande till

Länsstyrelsen i Norrbottens län, 971 86 LULEÅ

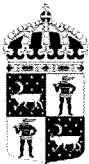
För att Ert överklagande ska kunna prövas måste överklagandet ha kommit in till länsstyrelsen **inom tre veckor** från den dag Ni fick del av beslutet. Länsstyrelsen skickar därefter överklagandet till Regeringen, Miljödepartementet.

Ni ska i Ert överklagande ange

- * vilket beslut Ni överklagar (ärendets diarienummer och beslutsdag),
- * hur Ni vill att beslutet ska ändras och varför,
- * Ert namn, postadress och telefonnummer.

Ni ska underteckna Ert överklagande. Om Ni anlitar ombud kan istället ombudet underteckna överklagandet. I så fall ska fullmakt bifogas.

Om Ni behöver ytterligare upplysningar om hur man överklagar kan Ni vända Er till länsstyrelsen, telefon 010-225 50 00.



BILDANDE AV NATURRESERVATET TALLBERGET I ÖVERKALIX KOMMUN

BESLUT

Med stöd av 7 kap 4 § miljöbalken (1998:808), MB, beslutar länsstyrelsen att det område som utmärkts på bifogad karta, bilaga 1, skall utgöra naturreservatet Tallberget. Lantmäteriets slutliga inmätning av området kan innebära mindre justeringar av reservatets avgränsning och areal.

Med stöd av 3 § förordningen om områdesskydd enligt miljöbalken m.m. (1998:1252) fastställer länsstyrelsen bifogad skötselplan (bilaga 4) med mål, riktlinjer och åtgärder för reservatets skötsel och förvaltning. I enlighet med 2 § ovannämnda förordning ska länsstyrelsen vara förvaltare av naturreservatet.

För att tillgodose syftet med reservatet beslutar länsstyrelsen med stöd av 7 kap 5, 6 och 30 §§ MB samt 22 § förordningen om områdesskydd enligt miljöbalken m.m. (1998:1252) att nedan angivna föreskrifter ska gälla i reservatet.

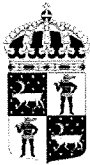
SYFTE

Syftet med reservatet är att bevara områdets höga naturskogsvärden och opåverkade karaktär. Reservatet ska bevara den biologiska mångfalden samt den värdefulla naturmiljön i området och ge förutsättningar för de ingående ekosystemen att utvecklas naturligt.

Inom ramen för dessa mål ska reservatet ge möjlighet till naturupplevelser, friluftsliv och vetenskaplig forskning i orörd natur.

Syftet ska nås genom att:

- Inget skogsbruk bedrivs i området.
- Exploateringar och arbetsföretag i området förhindras.
- Området sköts enligt fastställd skötselplan. Inriktningen ska vara fri utveckling med möjlighet till naturvårdsbränning efter särskild utredning.
- Med undantag för avveckling av främmande trädslag ska trädfällning och påverkan på markskiktet undvikas vid alla typer av skötselåtgärder.



UPPGIFTER OM NATURRESERVATET

Naturresevatets namn:	Tallberget
Kommun:	Överkalix
Lägesbeskrivning:	4 km SV om Marsjärv
Area:	ca 143 ha
Fastigheter och ägare:	Törefors 3:3 (del av), Sveaskog
Natura 2000:	Berör del av Torne- och Kalix älvsystem (SE0820430)
Sameby:	Gällivare och Ängeså

RESERVATSFÖRESKRIFTER

A. Föreskrifter enligt 7 kap 5 § MB om inskränkningar i rätten att använda mark- och vattenområden inom reservatet.

Utöver vad som annars gäller enligt lag är det förbjudet att:

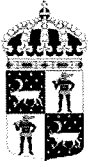
1. Bedriva skogsbruk.
2. Fälla eller på annat sätt skada levande eller döda träd och buskar eller tillvarata vindfällan.
3. På annat sätt än vad som anges under punkterna 1 och 2 skada eller förändra mark eller vegetation på land eller i vatten, t.ex. genom att borra, anordna upplag, gräva, schakta eller dumpa.
4. Uppföra byggnad eller annan fast anläggning.
5. Anlägga väg eller led.
6. Anlägga ledningar i luft, mark eller vatten.
7. Inplantera växt- eller djurart.
8. Släppa ut eller sprida avloppsvatten, gifter, vådliga ämnen, bekämpningsmedel, kalk eller växtnäringsämnen på land eller i vatten.
9. Framföra motordrivna fordon.

Vidare är det utan länsstyrelsens tillstånd förbjudet att:

10. Utöka eller förändra befintlig byggnad eller anläggning.
11. Uppföra älgstorn.
12. Sätta upp tavla, plakat, skylt, göra inskrift eller liknande.

Undantag från reservatsföreskrifterna i punkt A:

1. Föreskrifterna ska inte utgöra hinder för förvaltaren att utföra de åtgärder som krävs för reservatets vård och skötsel.



2. Ovanstående föreskrifter ska inte heller utgöra hinder för underhåll av befintliga byggnader, vägar eller andra anläggningar. Innan underhållsåtgärder utförs ska samråd ske med Länsstyrelsen.
3. Utan hinder av ovanstående föreskrifter får renskötsel utövas i enlighet med rennäringslagen (1971:437). Före anordnandet av fasta anläggningar ska samråd ske med länsstyrelsen enligt 12 kap 6 § MB, enligt vad som framgår av förordningen (1998:904) om täkter och anmälan för samråd.
4. Vid uttransport av fälld älg eller björn får terrängskoter, t ex fyrhjuling, användas. Vid körning ska i första hand befintliga stigar och leder användas och särskild försiktighet ska iaktas för att undvika skador på mark och vegetation.
5. Snöskoteråkning är tillåten i reservatet på väl snötäckt mark. Vid körning ska i första hand befintliga stigar och leder användas och särskild försiktighet ska iaktas för att undvika skador på mark och vegetation.
6. I de fall totalförsvaret har intressen (anläggningar och/eller planerade grupperingsplatser) inom reservatet får tillsyn och skyddsarbetsuppgifter utföras utan hinder av föreskrifterna.

B. Föreskrifter enligt 7 kap 6 § MB om skyldighet att tåla visst intrång

Ägare och innehavare av särskild rätt till fastigheterna förpliktas att tåla sådana intrång i området som behövs för att tillgodose syftet med naturreservatet, exempelvis åtgärder för områdets vård och skötsel.

C. Ordningsföreskrifter enligt 7 kap 30 § MB

Utöver vad som annars gäller är det för allmänheten förbjudet att:

1. Bryta kvistar, fälla eller på annat sätt skada levande eller döda träd och buskar.
2. Skada vegetationen i övrigt t ex genom att gräva upp växter såsom ris, örter, mossor eller lavar eller ta bort vedlevande svampar.
3. Fånga, skada, döda eller bortföra ryggradsdjur. Störa djurlivet genom att exempelvis klättra i boträd eller medvetet uppehålla sig i närheten av fågelbo, lya eller gryt.
4. Insamla ryggradslösa djur.
5. Förstöra eller skada berg, jord eller sten på land eller i vatten genom att t ex borra, hacka, spränga, rista, gräva eller måla.
6. Framföra motordrivna fordon.

Undantag från reservatsföreskrifterna i punkt C:

1. Snöskoteråkning är tillåten i reservatet på väl snötäckt mark. Vid körning ska i första hand befintliga stigar och leder användas och särskild försiktighet ska iaktas för att undvika skador på mark och vegetation.
2. I reservatet är det utan hinder av föreskrifterna tillåtet att jaga och fiska i enlighet med gällande lagstiftning.
3. Bär- och matsvampplockning är tillåtet i området.

FÖRESKRIFTERNAS IKRAFTTRÄDANDE

Föreskrifterna träder i kraft tre veckor efter den dag de publicerades i länets författningssamling. Ordningsföreskrifter enligt 7 kap. 30 § MB gäller omedelbart.

SKÄLEN FÖR LÄNSSTYRELSENS BESLUT

Beskrivning av området

Area: ca 143 ha
Naturtyper: Skogsmark ca 109 ha, varav produktiv skog ca 56 ha
Hällmark ca 26 ha
Myr ca 8 ha

Tallberget är beläget i östra delen av Överkalix kommun, ca 30 km ONO om Överkalix och ca 4 km söder om byn Marsjärv. Området består av två långsmala bergsknabbar som ligger parallellt med en liten, avlång myr emellan. Bergsryggarna är branta och i synnerhet deras östsidor har karaktären av tvära branter med inslag av stup och rasbranter med stora klippblock. De utdragna bergstopparna är flacka och lättvandrade med stort hällmarksinslag.

Skogen på bergen är oftast talldominerad och till stora delar urskogsartad. Inslaget av gran och lövträd varierar och bitvis övergår skogen i barrblandskog eller lövrik blandskog, också den urskogsartad. Vegetationstypen varierar med jordtäcket tjocklek men är övervägande av frisk blåbärstyp. Endast på bergskrön eller i anslutning till hällmarker är marken torrare och vegetationstypen övergår i lav-ristyp. Berggrunden inom reservatsområdet består av sura till intermediära intrusiva bergarter.

Det finns gott om gamla tallöverståndare i området, fläckvis t.o.m. rikligt. De gamla tallarna är mestadels ca 250-350 år, men spridda träd är 400-500 år. Mängden död ved varierar mycket men är överlag god. Hela området är brandpräglad även om det nu är 150-250 år sedan det senast brann. De flackare områdena nedanför bergen utgörs ofta av asp- och björkrika lövbrännor med relativt stort inslag av gran och spridda gamla tallöverståndare. Här finns gott om grova lövträd, både av sälg och av asp. Död ved förekommer rikligt i vissa partier och i den nordöstra delen har skogen börjat självgallra vilket producerar ännu mer död ved. Fläckvis finns partier med örtrik vegetation i ristypen. Den lövrika skogen är i regel svagt påverkad av extensivt skogsbruk, men naturvärdena är fortfarande bibehållna. På det västra bergets västsluttning är skogen dock nästintill orörd. Det är en ca 200-250-årig, lövrik blandskog som vuxit upp efter en skogsbrand under andra hälften av 1700-talet. De kvarvarande aspar som fortfarande lever är nu mycket gamla och grovbarkiga med knotiga kronor. Den rödlistade dofttickan påträffas på gamla sälgar i denna del av området. Även skogen i eller i anslutning till branterna är i princip orörd med många mycket gamla träd som varit skyddade genom den svårframkomliga terrängen.



Datum
2010-06-08

Diarienummer
511-1070-10

NVR ID
NR2021007

Överlag finns rikligt med spår efter äldre tiders skogsbränder såsom kolade stubbar, torrakor och rotvältor men också många gamla tallar med brandljud. Här och var ser man också gamla vårtbjörkar med brandljud. Björköverståndarna är lika gamla som tallöverståndarna, kring 300 år. På toppen av knabbarna finns hållmarkstallskog. Här och i branterna har många av tallöverståndarna dubbla brandljud vilket innebär att de har överlevt minst två skogsbränder. Det finns även allmänt med död ved i olika former, framförallt lågor av tall och gran men fläckvis även av grova lövträd. Fläckvis, framförallt på det östra berget, finns mindre partier med tät och senvuxen ca 100-150-årig tallskog, s.k. stavatallskog.

Den bitvis storblockiga terrängen, de dramatiska rasbranterna och uppspruckna hållmarkerna ger Tallberget med dess urskogsartade skogar en vild karaktär. T.ex. finns många större och mindre grottförmationer mellan, under och bakom de stora blocken. Även de till synes släta hållmarkerna har spruckit upp med djupa sprickor och stora skivor av berget har förskjutits så att de ibland ger upphov till grottor i de avlånga, breda sprickorna.

Länsstyrelsens bedömning

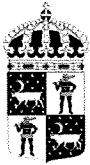
Tallbergets urskogsartade tallskogar och lövrika gamla brännor hyser mycket höga naturvärden. Där finns gott om brandspår, torrakor, lågor av tall, gran och lövträd samt rikligt med 250-400-åriga tallar med brandljud. Den typ av välbevarade, urskogsartade naturskogar och naturliga successionsskogar efter brand man finner på Tallberget är idag mycket sällsynta och bär samtidigt en stor del av den biologiska mångfalden i skogslandskapet. Detta gäller inte minst de rödlistade djur och växter som hör den gamla naturskogen till. Området hyser således ur naturvärdessynpunkt mycket värdefull naturskog. Skogsavverkning eller annan exploatering skulle innebära att områdets naturvärdes skadas eller förstörs. Därför har frågan om bildande av naturreservat aktualiserats.

Beslutet följer gällande riktlinjer för prioritering av naturreservatsskydd och Sveriges internationella åtaganden om skydd av den biologiska mångfalden, samt Sveriges miljö kvalitetsmål.

Länsstyrelsen bedömer att ett naturreservat i det aktuella området är förenligt med kommunens översiktsplan och med hushållningsbestämmelserna i 3 och 4 kap. MB.

Vid en vägning mellan enskilda och allmänna intressen i enlighet med 7 kap 25 § MB, bedömer länsstyrelsen att den inskränkning i den enskildes rätt att använda mark och vatten som beslutet innebär, inte går längre än vad som krävs för att syftet med naturreservatet ska tillgodoses.

I enlighet med vad som sägs i 4 och 5 §§ förordningen (2007:1244) om konsekvensutredning vid regelgivning, bedömer Länsstyrelsen att den föreslagna ordningsföreskriften enligt 7 kap 30 § MB innebär så begränsade konsekvenser, såväl kostnadsmässiga som i övrigt att det saknas skäl för en konsekvensutredning av regelgivningen.



ÄRENDETS BEREDNING

De höga naturvärdena inom naturreservatet Tallberget uppmärksammades i samband med en inventering av skyddsvärda statliga skogar som länsstyrelsen och Naturvårdsverket genomförde under åren 2003-2005. Inventeringen gjordes på uppdrag av regeringen och redovisades i Naturvårdsverkets rapporter 5339, 5344, 5345 och 5473. För Norrbottens län redovisades totalt 432 områden som skyddsvärda.

Under 2005 slöts en överenskommelse mellan Naturvårdsverket, Sveaskog och länsstyrelserna i Norrbotten respektive Västerbotten, om hur de skyddsvärda områdena från inventeringen skulle bevaras långsiktigt. Överenskommelsen redovisades i en rapport (Naturvårdsverket, rapport 5498) där 168 områden i Norrbottens län pekades ut som blivande naturreservat. Naturreservatet Tallberget är ett av dessa områden.

Naturvårdsverket och Sveaskog AB träffade den 13 juni 2008 en överenskommelse om formellt skydd av 431 särskilt värdefulla naturskogsområden i hela landet. Denna innebär att områdena, på i överenskommelsen angivna villkor, kan avsättas som naturreservat utan krav på ekonomisk ersättning till Sveaskog. För länets del omfattas de områden som redovisats som naturreservat i Naturvårdsverkets rapport 5498. Överenskommelsen ger därmed ett värdefullt bidrag till uppfyllandet av delmål 1 *Långsiktigt skydd av skogsmark* i miljö kvalitetsmålet *Levande skogar*.

Det skyddsvärda området fortsätter österut utanför den nuvarande avgränsningen. Länsstyrelsen har beslutat att i ett första steg bilda naturreservat på de delar av området som ingår i överenskommelsen med Sveaskog. Myndigheten kommer därefter att arbeta vidare med att lösa markfrågorna i övriga delar av området, för att så snart som möjligt kunna utöka naturreservatet till dess fulla omfattning.

Beslutet har föregåtts av samråd med Överkalix kommun som inte har inkommit med svar.

Förslaget har också remitterats till Försvarmakten, SGU, Bergstaten och Skogsstyrelsen. Av dessa har Skogsstyrelsen och Försvarmakten angett att de inte har något att erinra mot förslaget. Inte heller SGU har något att erinra mot reservatsbildningen. I sitt yttrande har SGU givit värdefull information om berggrunden och jordartsgeologin i området. Bergsstaten har avstått från att svara.

Markägaren Sveaskog har getts tillfälle att yttra sig över förslaget. Sveaskog är positiv till reservatsbildningen men anger i sitt yttrande att mer utrymme bör lämnas i beslut och skötselplan för naturvårdande skötsel av naturreservatet. Länsstyrelsen bedömer dock att beslutet och skötselplanen redan ger tillräckliga möjligheter för naturvårdande skötsel och finner därför inte skäl att förändra beslutet med anledning av Sveaskogs synpunkter.

De berörda samebyarna har förelagts att yttra sig över förslaget. Svar har inkommit från Gällivare sameby som inte har någon erinran mot förslaget.



Länsstyrelsen
Norrbotten

BESLUT

7 (7)

Datum
2010-06-08

Diarienummer
511-1070-10

NVR ID
NR2021007

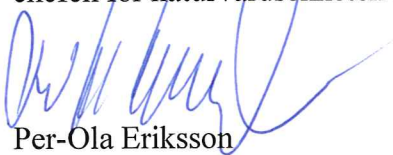
Naturskyddsföreningen i Norrbotten ställer sig i en skrivelse till Länsstyrelsen mycket positiva till reservatsbildningen.

HUR MAN ÖVERKLAGAR

Detta beslut kan överklagas hos Regeringen (Miljödepartementet) enligt bilaga 3.

DE SOM DELTAGIT I LÄNSSTYRELSENS BESLUT

I detta ärende har beslut tagits av landshövding Per-Ola Eriksson, efter föredragning av naturvårdshandläggare Sara Backéus. I den slutliga handläggningen av ärendet har även chefen för naturvårdsenheten Ronny Edin och länsassessor Fredrik Hannu deltagit.



Per-Ola Eriksson



Sara Backéus

Bilagor:

1. Karta över reservatet
2. Översiktskarta
3. Hur man överklagar
4. Skötselplan



Länsstyrelsen
Norrbotten

511-1070-10

NR2021007

Bilaga 1


Naturreseptatet Tallberget

Area ca 143 ha

Skala 1:15 000



© Copyright Lantmäteriet 2010. Ur GSD - Produkter, ärende 106-2004/188

 Gräns för naturreseptatet

0 0,5 1 kilometer



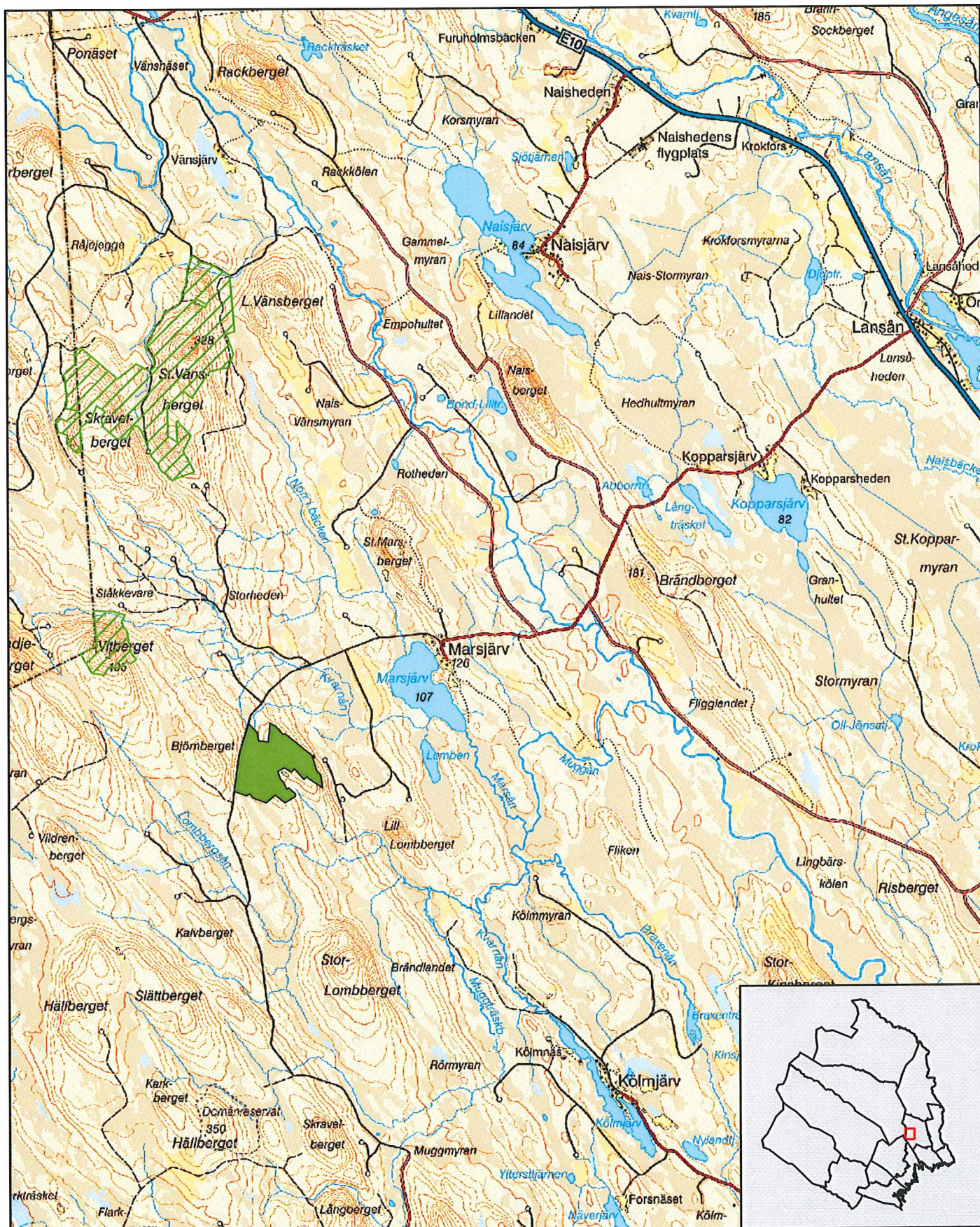


Naturreseptatet Tallberget

Överkalix kommun

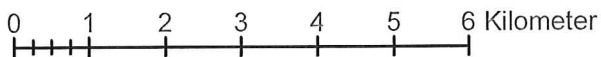
Skala 1:100 000

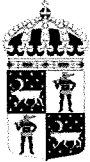
Länstyrelsen
Norrbotten



© Copyright Lantmäteriet 2010. Ur GSD - Produkter, ärende 106-2004/188

- Tallberget
- Andra naturreseptat





Länsstyrelsen
Norrbotten

Bilaga 3

HUR MAN ÖVERKLAGAR

Om Ni vill överklaga länsstyrelsens beslut ska Ni skriva till

Regeringen, Miljödepartementet. Ni ska skicka eller lämna in Ert överklagande till

Länsstyrelsen i Norrbottens län, 971 86 LULEÅ

För att Ert överklagande ska kunna prövas måste överklagandet ha kommit in till länsstyrelsen **inom tre veckor** från den dag Ni fick del av beslutet. Länsstyrelsen skickar därefter överklagandet till Regeringen, Miljödepartementet.

Ni ska i Ert överklagande ange

- * vilket beslut Ni överklagar (ärendets diarienummer och beslutsdag),
- * hur Ni vill att beslutet ska ändras och varför,
- * Ert namn, postadress och telefonnummer.

Ni ska underteckna Ert överklagande. Om Ni anlitar ombud kan istället ombudet underteckna överklagandet. I så fall ska fullmakt bifogas.

Om Ni behöver ytterligare upplysningar om hur man överklagar kan Ni vända Er till länsstyrelsen, telefon 0920 – 960 00.

SKÖTSELPLAN FÖR NATURRESERVATET TALLBERGET I ÖVERKALIX KOMMUN

ALLMÄNT OM PLANEN

Naturreservatets syfte ska vara styrande för reservatets långsiktiga vård och förvaltning.

Områdets avgränsning redovisas i bilaga A.

Beskrivning och uppgifter om naturreservatet finns i beslutet 511-1070-10.

Denna skötselplan ska ses över inom en tioårsperiod och vid behov revideras.

SYFTET MED NATURRESERVATET

Syftet med reservatet är att bevara områdets höga naturskogsvärden och opåverkade karaktär. Reservatet ska bevara den biologiska mångfalden samt den värdefulla naturmiljön i området och ge förutsättningar för de ingående ekosystemen att utvecklas naturligt.

Inom ramen för dessa mål ska reservatet ge möjlighet till naturupplevelser, friluftsliv och vetenskaplig forskning i orörd natur.

Syftet ska nås genom att:

- Inget skogsbruk bedrivs i området.
- Exploateringar och arbetsföretag i området förhindras.
- Området sköts enligt fastställd skötselplan. Inriktningen ska vara fri utveckling med möjlighet till naturvårdsbränning efter särskild utredning.
- Med undantag för avveckling av främmande trädslag ska trädfällning och påverkan på markskiktet undvikas vid alla typer av skötselåtgärder.

NATUR

Skogsbestånden ska genom intern dynamik och andra naturliga processer fortsätta att utvecklas fritt. Våtmarkernas naturliga hydrologi och vegetation skall bevaras och endast förändras genom naturliga processer.

Brand

Då området är tydligt präglad av tidigare skogsbränder bör spontant uppkommen brand få löpa fritt så långt det är möjligt. Brandbekämpning ska främst ske för att förhindra spridning utanför reservatet. Vid släckningsarbete ska så skonsamma metoder som möjligt användas och naturliga begränsningslinjer så som vägar, vattendrag och rågångar nyttjas i första hand. Fysiska ingrepp som fällning av träd eller anläggande av mineralgator bör undvikas.

GRÄNSER

Naturresevatets gränser ska markeras enligt Naturvårdsverkets anvisningar och snarast efter Lantmäteriets inmätning. Kontroll av gränsmarkeringar och rågångar ska göras minst vart tionde år.

FRILUFTSLIV OCH INFORMATION

Informationstavla med föreskrifter sätts upp på lämplig plats vid reservatet. Förslagsvis på plats som markerats på kartan i bilaga A.

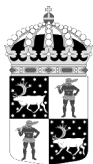
Aktuell information om naturresevatet ska finnas på länsstyrelsens hemsida.

SAMMANFATTNING AV PRIORITERADE ÅTGÄRDER

Skötselåtgärd	När
Information på länsstyrelsens hemsida	Snarast efter att reservatet har beslutats
Utmärkning av reservatsgränsen	Snarast efter Lantmäteriets inmätning
Informationstavla vid reservatet	Snarast efter att reservatet har beslutats
Översyn och eventuell revidering av skötselplan	Senast 2020
Uppföljning av gränsmarkering	Minst vart tionde år
Underhåll av gränsmarkering	Vid behov

Bilaga:

- A. Karta
- B. Artlista



Länsstyrelsen
Norrbotten

511-1070-10

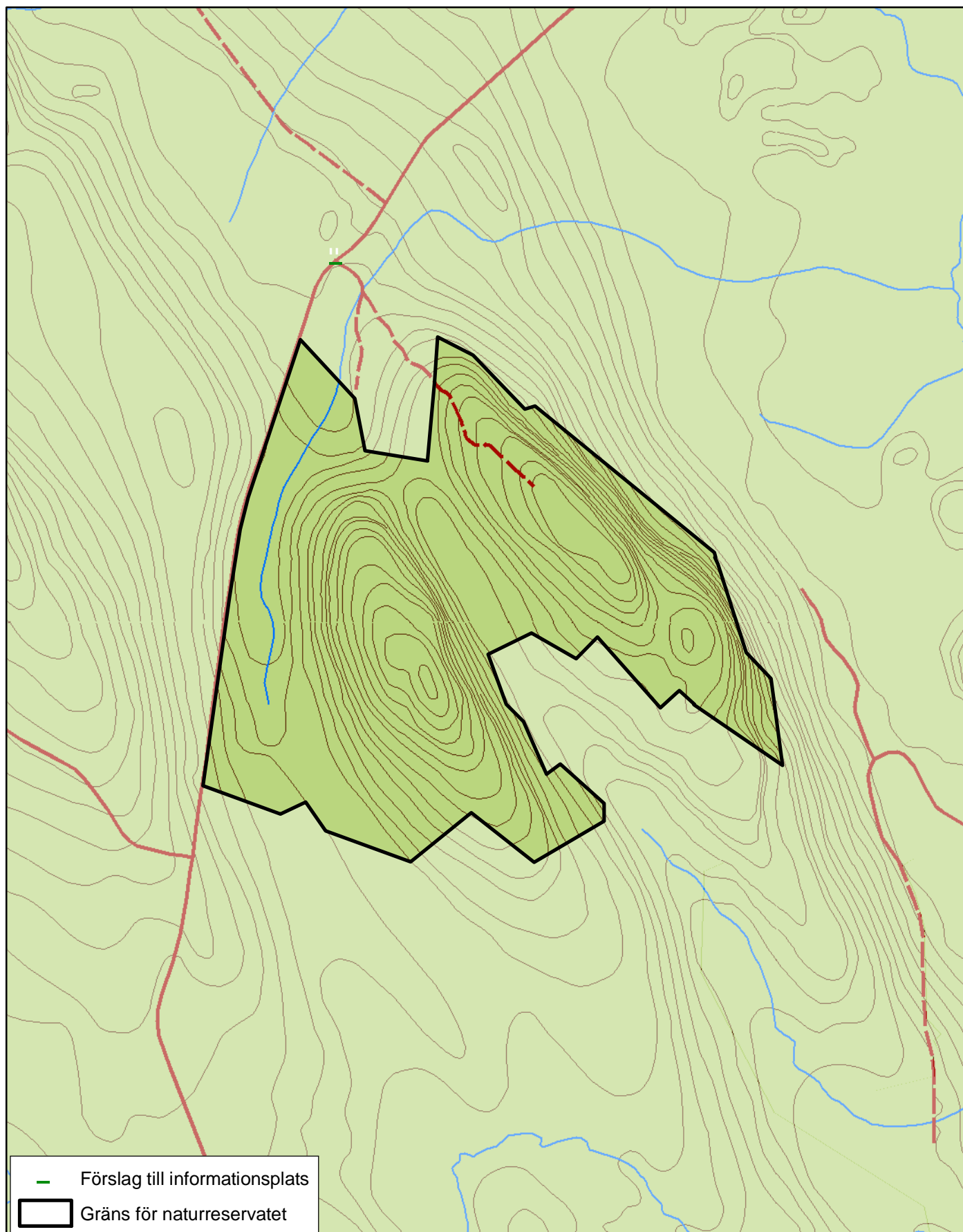
NR2021007

Bilaga A

Naturresevatet Tallberget

Avgränsning och information

Skala 1:15 000



© Copyright Lantmäteriet 2010. Ur GSD - Produkter, ärende 106-2004/188

0 0,5 1 1,5 kilometer



Artlista naturreservatet Tallberget

- signalarter och rödlistade arter

	Svenskt namn	Latinskt namn	Hotkategori
1.	Doftticka	<i>Haploporus odorus</i>	VU
2.	Fläckporing	<i>Antrodia albobrunnea</i>	VU
3.	Gammelgranskål	<i>Pseudographis pinicola</i>	NT
4.	Lappticka	<i>Amylocystis lapponica</i>	VU
5.	Rosenticka	<i>Fomitopsis rosea</i>	NT
6.	Stor aspticka	<i>Phellinus populicola</i>	NT
7.	Ullticka	<i>Phellinus ferrogineofuscus</i>	NT
8.	Dvärgbägarlav	<i>Cladonia parasitica</i>	NT
9.	Knottrig blåslav	<i>Hypogymnia bitteri</i>	NT
10.	Lunglav	<i>Lobaria pulmonaria</i>	NT
11.	Reliktbock	<i>Nothorhina punctata</i>	NT
12.	Tretåig hackspett	<i>Picoides tridactylus</i>	NT

Hotkategorier enligt Artdatabankens rödlista 2010. VU=Sårbar, NT=Nära hotad.

Källa:

- Länsstyrelsens översiktliga inventeringar 2003 och 2008