



Länsstyrelsen
i Jönköpings län



Bevarandeplan för Natura 2000-område

Prästeryds- och Ambomosse



- Områdeskod
SE0310734

- Bevarandeplanen
reviderad/fastställd
2016-12-12
2005-09-06

- Beteckning
0600-40-0734

Bakgrund

Natura 2000 är ett nätverk av värdefulla naturområden inom EU. Utpekande av Natura 2000-områden bygger på krav i EUs fågeldirektiv och art- och habitatdirektiv. Syftet är att hejda utrotning av vilda djur och växter och att hindra att deras livsmiljöer förstörs. Alla medlemsländer ska peka ut Natura 2000-områden. Genom utpekandet åtar sig länderna att naturmiljöerna och arterna i varje område långsiktigt ska bevaras. Natura 2000-nätverket är viktigt i EUs arbete för att bevara biologisk mångfald. I de båda direktiven listas särskilt värdefulla naturmiljöer och arter.

Bevarandeplan

Bevarandeplanen beskriver området med bevarandesyfte, bevarandemål och beskrivningar av de naturmiljöer och arter som ska vara i gynnsamt bevarandetilstånd. Även vad som kan påverka Natura 2000-området negativt, behov av bevarandeåtgärder, t ex skydd eller skötsel, liksom uppföljning beskrivs också. Informationen ska underlätta förvaltningen av området och tillståndsprövningar enligt miljöbalken. Bevarandeplanen fastställs av Länsstyrelsen och kan revideras när ny kunskap tillkommer eller om omständigheterna i eller utanför området ändras.

Lagstiftning

För att inte skada naturvärden krävs tillstånd för verksamheter eller åtgärder som på ett betydande sätt kan påverka miljön i ett Natura 2000-område. Det kan även gälla åtgärder utanför Natura 2000-området, om de kan påverka miljön i området. Detta regleras i miljöbalken (7 kapitlet 27-29§§). Då det kan vara svårt att avgöra vilka åtgärder som på ett betydande sätt kan påverka naturvärden behöver man samråda med Länsstyrelsen före genomförandet. Vid skogsbruksåtgärder hålls samråd med Skogsstyrelsen. Tillstånd krävs inte för de åtgärder som behövs för skötseln av naturmiljöerna i området. Bevarandeplanen är inte ett juridiskt bindande dokument utan ett underlag för prövningar av eventuella åtgärder i Natura 2000-området.

Kontakt

Vid frågor om Natura 2000 kontakta Länsstyrelsen:

- Telefon växel: 010-22 36 000
- E-post: jonkoping@lansstyrelsen.se

Bevarandeplan för Natura 2000-området SE0310734 Prästeryds- och Ambomosse

Kommun: Jönköping

Områdets totala areal: 183,3 ha

Bevarandeplanen uppdaterad av Länsstyrelsen: 2016-12-12

Bevarandeplanen fastställd av Länsstyrelsen: 2005-09-06

Markägarförhållanden:

Privat, Svenska kyrkan

Regeringsbeslut, historik:

SPA: Nej, pSCI: 2004-04-01, SCI: 2005-01-01, SAC: 2011-03-01, regeringsbeslut M2010/4648/Nm

Naturtyper och arter som ska bevaras i området:

Naturtyper och arter enligt art- och habitatdirektivet samt fågeldirektivet:

3260 - Mindre vattendrag

7110 - Högmossar

7140 - Öppna mossar och kärr

9010 - Taiga

91D0 - Skogsbevuxen myr

Bevarandesyfte

Syftet med Natura 2000 är att säkerställa den långsiktiga överlevnaden för Europas mest värdefulla och hotade naturtyper och arter. I varje enskilt Natura 2000-område är syftet att prioriterade naturtyper och arter bevaras så att området på bästa sätt bidrar till gynnsam bevarandestatus på biogeografisk nivå.

I Natura 2000-området Prästeryds och Ambo mosse är det prioriterade bevarandevärdet områdets mosaik av värdefulla naturtyper, speciellt högmossar och öppen myr. Vid eventuella målkonflikter inom Natura 2000-området ska bevarandet av högmossar och öppen myr prioriteras framför bevarandet av skogsbevuxen myr.

Motivering: Området har mycket höga värden knutna till olika typer av myrmark (högmossar, öppen myr, trädklädd myr), mindre vattendrag och till skogsnaturtypen taiga. Myrmarken ingår i myrskyddsplan för Sverige och uppvisar en stor variation, vilket gynnar den biologiska

mångfalden inom Natura 2000-området. I området finns t.ex. en välutvecklad högmosse, kärr och utmed Hattabäcken även näringsrikare madmark.

Prioriterade åtgärder: I dagsläget anses befintlig lagstiftning (Miljöbalken, Skogsvårdslagen) vara tillräcklig för att bevara områdets naturvärden. Det finns inget behov av skötselåtgärder i nuläget, blir krontäckningen för hög kan åtgärder för att bevara den biologiska mångfalden knuten till öppna myrhabitat bli aktuella.

Beskrivning av området

Prästeryds och Ambo mosse ligger drygt 2 mil väster om Jönköping och är med i myrskyddsplan för Sverige. Myrarna är öppna, mångformiga och utgör goda representanter för myrmark i Jönköpings län. I vissa partier finns rikkärnsvegetation med tillhörande flora.

Myrkomplexet Ambo mosse består av en svagt välvd mosse, kärrytor i sänkor och en mad utmed Hattabäcken. Maden har en något rikare vegetation med brunag, slätterblomma och flera orkidéer samt olika brunmossor. Ett parti utgörs av ett mjukmattekärr med kallgräs och orkidéer. Alldeles intill ligger Prästeryds mosse som är väl utbildad sluttande mosse med strängar och höljor. Höljorna består antingen av vegetationslösa lösbottnar eller vitagdominerade mjukmattor. Ett myrliljerikt dråg dräneras genom ett medelrikkärr. Vegetationen i området är mångformig och flera av de i västra Sverige fattigare vegetationstyperna förekommer. Flera våtmarksberoende fåglar och skogshöns finns i området.

På delar av Prästeryds mosse pågår torvtäkt. Dessa områden ligger utanför Natura 2000-området.

Inom Natura 2000-området finns ett flertal fastmarksholmar med brukad såväl som naturskogsartad skog. De myrholmar och den lövsumpskog utmed Hattabäcken som har naturskogsqualiteter har klassats som taiga respektive lövsumpskog.

Vad kan påverka negativt

- Exploatering inom eller utanför området som påverkar myrens hydrologi eller struktur eller som försämrar myrens funktion som värdefull fågellokalen på grund av störning, buller, fragmentering eller genom att skapa barriärer etc.
- Dikning och andra markavvattande åtgärder liksom dämning. Gäller även dikning och dämning i närliggande våtmarks- eller fastmarksmiljöer om det påverkar myrens hydrologi.
- Avverkning av äldre skog på myrholmar och skog i myrens direkta anslutning om inga träd, framför allt äldre tall och lövträd, lämnas i sådan utsträckning som behövs av hänsyn till växt- och djurlivet, kulturmiljön och landskapsbilden (se skogsvårdslagens 30 §).
- Körning på myren om det orsakar körskador.
- Spridning av till exempel kalk, aska och gödningsämnen i området.
- Igenväxning av öppen myrmark.
- Gödslings- och försurningseffekter från nedfall av luftburna föroreningar.

Generella texter kring vad som påverkar naturtyper och arter negativt finns även i Naturvårdsverkets naturtyps- och arts specifika vägledning.

Generella texter kring vad som påverkar naturtyper och arter negativt finns även i Naturvårdsverkets naturtyps- och arts specifika vägledning.

Bevarandeåtgärder

Prästeryds och Ambo mosse ingår i myrskyddsplan för Sverige och är beslutat som riksintresse för naturvård. Enligt miljöbalken krävs tillstånd till torvtäkt och dispens från förbud för dikning. Tillstånd till exploatering av myrskyddsplaneobjekt inom Jönköpings län lämnas i princip inte.

Enligt Skogsvårdslagen ska skyddszoner lämnas kvar i sådan utsträckning som behövs av hänsyn till växt- och djurlivet, kulturmiljön och landskapsbilden vid avverkning av skogsmark intill skogliga impediment (i detta fall myrmark).

Länsstyrelsens nuvarande bedömning är att Miljöbalken och Skogsvårdslagen är tillräckliga instrument att bevara Prästeryds och Ambo mosse.

För att värna den biologiska mångfalden och artena knutna till de öppna habitaterna 7110 och 7140, får krontäckningen inte öka. Vid behov kan i sådana fall lämpliga skötselåtgärder bli aktuella.

Uppföljning av naturtyper och arter

Länsstyrelsen ansvarar för att uppföljning av bevarandemål genomförs. Uppföljningen ska ske enligt de manualer för skyddade områden som har tagits fram av Naturvårdsverket. Mätbara mål, så kallade målindikatorer, ska registreras i databasen SkötselDOS. Dessa målindikatorer följs sedan upp. Målsättningen är att kunna se om de bevarandemål som satts upp i bevarandeplaner och skötselplaner uppfylls, att skötseln fungerar och att Natura 2000 - naturtyperna och arterna har gynnsamt tillstånd.

Naturtyper och arter enligt art- och habitatdirektivet samt fågeldirektivet:**3260 - Mindre vattendrag**

Areal: 1,03 ha. Arealen fastställd i regeringsbeslut

Ny Areal: 1,7 ha. Ny Areal, ännu ej fastställd i regeringsbeslut

Beskrivning

Hattabäcken, precis innan den rinner ut i Svansjön, ingår i Natura 2000-området. Bäckens ligger precis väster om Ambo mosse. Arealen är en beräkning utifrån en buffring av vattendraget med 2 meter från linjen på fastighetskartan. Genomsnittlig bredd på hela vattendraget blir då 4 meter.

Mer generell information om naturtypen finns i Naturvårdsverkets naturtypsspecifika vägledning.

Bevarandemål

Mindre vattendrag ska präglas av lugnt till forsande vatten med naturliga vattenståndsfluktuationer och flöden. Det ska finnas en variation av strandzons- och bottenmiljöer med potential för hög biologisk mångfald. Naturtypen är inte avsevärt påverkad av eutrofiering eller försurning och den ska omges av en stabil buffertzona mot omgivande markanvändning. Vattnet ska ha inslag av flytbladsväxter, undervattensväxter och/eller akvatiska mossor. Vandringsvägarna ska vara fria och möjliggöra en bra livsmiljö för arter som flodpärlmussla och öring. Artsammansättningen är naturlig, utan negativ inverkan av främmande arter eller fiskstammar. Arealen mindre vattendrag ska vara minst 1,5 hektar vid medelvattenstånd.

Bevarandetillstånd

Länsstyrelsen har idag inte tillräcklig information om naturtypen för att kunna ange dess bevarandetillstånd.

7110 - Högmossar

Areal: 74,3 ha. Arealen fastställd i regeringsbeslut

Beskrivning

Stora delar av Prästeryds mosse klassas som högmosse.

Mer generell information om naturtypen finns i Naturvårdsverkets naturtypsspecifika vägledning.

Bevarandemål

Högmossar ska vara näringsfattiga, ha en ostörd hydrologi, bevarat laggkärr och ett tydligt välvt mosseplan med pågående torvbildning. Det ska finnas en diversitet av strukturer inom naturtypen vilket skapar goda förutsättningar för biologisk mångfald. Dessa är t.ex. tuvor, strängar, höljor och gölar. Det ska finnas ett gott inslag av typiska arter för naturtypen, som t.ex. rostvitmossa, rundsileshår och ljunpipare. Arealen högmossar ska vara minst 70 hektar.

Bevarandetillstånd

Gynnsamt bevarandetillstånd: Naturtypen är välbevarad, och har god eller mycket god förekomst av viktiga strukturer, funktioner och arter. Förutsättningarna är goda för att bevara naturtypen på lång sikt.

7140 - Öppna mossar och kärr

Areal: 81,6 ha. Arealen fastställd i regeringsbeslut

Beskrivning

De stora delar av Ambo mosse som är öppna eller mycket glest trädbevuxna klassas hit. Södra delen av Prästeryds mosse klassas också som öppna svagt välvda mossar.

Mer generell information om naturtypen finns i Naturvårdsverkets naturtypsspecifika vägledning.

Bevarandemål

Öppna mossar och kärr ska vara hydrologiskt- och kemiskt opåverkade och ha naturliga torvprocesser. Naturtypen ska vara öppen, men ett mindre inslag av solbelysta träd och buskar får förekomma. Öppna mossar och kärr ska vara viktiga för områdets biologiska mångfald och präglas av karakteristiska arter av mossor och kärlväxter. Typiska arter som t.ex. praktvitmossa, taggstarr och ljunpipare ska vara vanligt förekommande. Arealen öppna mossar och kärr ska vara minst 80 hektar.

Bevarandetillstånd

Gynnsamt bevarandetillstånd: Naturtypen är välbevarad, och har god eller mycket god förekomst av viktiga strukturer och funktioner. Förutsättningarna är mycket goda för att bevara typen på lång sikt.

9010 - Taiga

Areal: 4,49 ha. Arealen fastställd i regeringsbeslut

Ny Areal: 4 ha. Ny Areal, ännu ej fastställd i regeringsbeslut

Beskrivning

Naturtypen finns spridd som små fastmarksöar på Ambomosse.

Mer generell information om naturtypen finns i Naturvårdsverkets naturtypsspecifika vägledning.

Bevarandemål

Taigan ska vara flerskiktad och ha inslag av äldre träd och död ved. De övre trädskikten ska domineras av gran, tall, björk, asp, rönn eller sälg. Skogen ska ha, eller utvecklas mot, naturskogskaraktär och hysa en hög biologisk mångfald. Typiska arter av mossor och lavar för naturtypen, som t.ex. grön sköldmossa, blåmossa och garnlav ska förekomma i området. Arealen taiga ska vara minst 4 hektar.

Bevarandetillstånd

Gynnsamt bevarandetillstånd. Vid den basinventering som gjordes i området har 4 hektar klassats som taiga. Naturmiljön bedöms ha viktiga strukturer, funktioner och arter.

91D0 - Skogsbevuxen myr

Areal: 13 ha. Arealen fastställd i regeringsbeslut

Beskrivning

De delar av myren som har en krontäckning över 25 % har klassats som skogbevuxen myr. Främst är det holmar på Ambo mosse som förs hit.

Mer generell information om naturtypen finns i Naturvårdsverkets naturtypsspecifika vägledning.

Bevarandemål

Skogsbevuxen myr ska ligga på fuktig till blöt torvmark med naturlig torvbildning. Hydrologin ska vara ostörd och näringsförhållandena näringsfattiga - intermediära. Vanliga trädslag är glasbjörk, tall och gran. Den skogsbevuxna myren ska vara olikåldrig och det ska finnas gamla träd och död ved. Främmande trädslag ska inte förekomma. Skogen ska ha, eller utvecklas mot, naturskogskaraktär. Naturtypen ska vara betydelsefull för områdets biologiska mångfald och präglas av karakteristiska arter av mossor och kärlväxter. Typiska arter för naturtypen, som t.ex. kärrviol, kornknutmossa och spillkråka ska förekomma. Arealen skogbevuxen myr ska vara minst 13 hektar.

Bevarandetillstånd

Gynnsamt bevarandetillstånd: Naturtypen är välbevarad, och har god eller mycket god förekomst av viktiga strukturer och funktioner. Förutsättningarna är mycket goda för att bevara typen på lång sikt.

Dokumentation

Naturvårdsverket 1994. Myrskyddsplan för Sverige.
www.artportalen.se

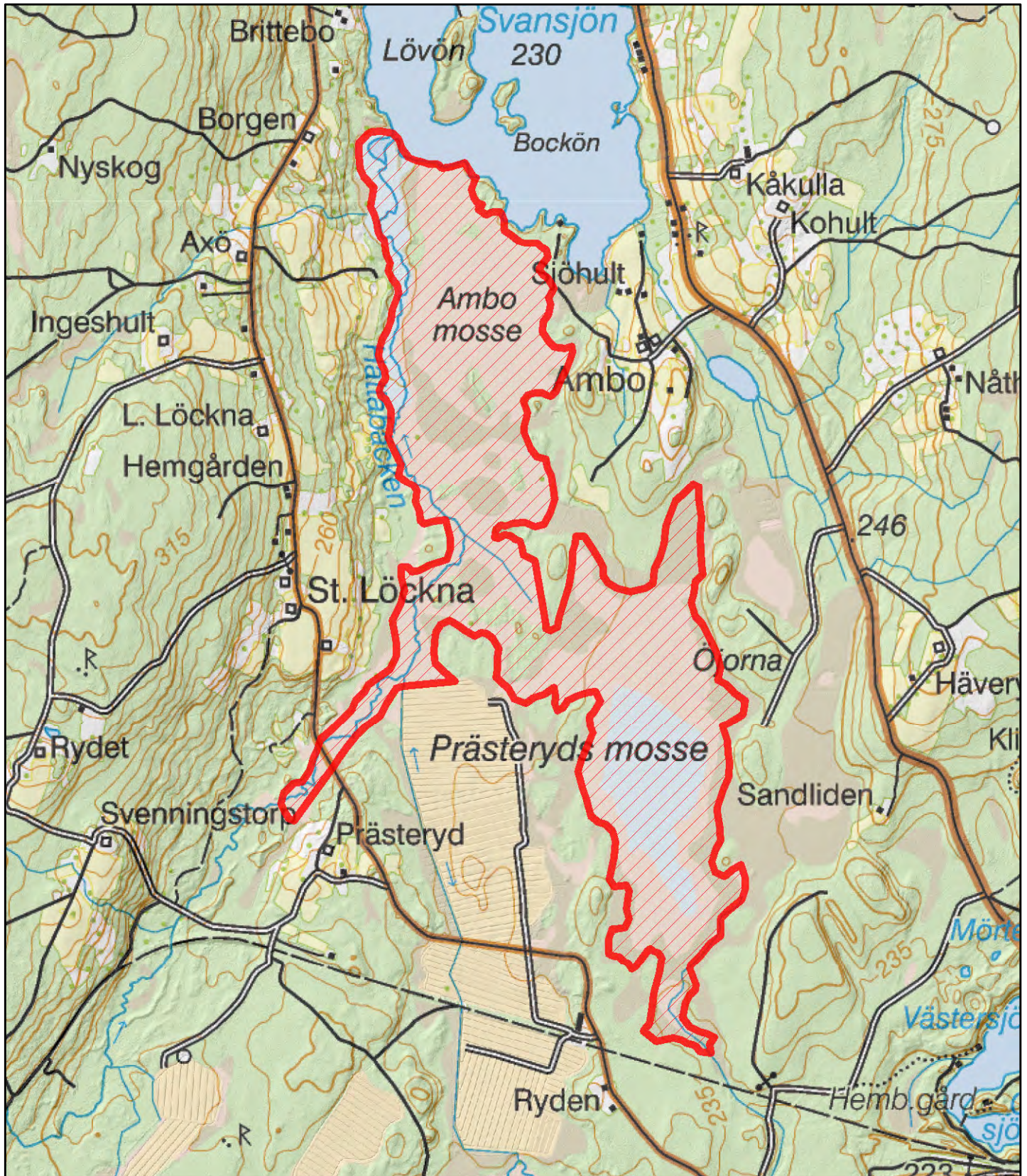
Bilagor

Kartbilaga (översiktskarta och naturtypskarta).

Natura 2000-område

Prästeryds- och Ambomosse

(SE0310734)



1:20 000



Länsstyrelsen
i Jönköpings län

© Lantmäteriet Geodatasamverkan
© Länsstyrelsen Jönköping



Natura 2000-område



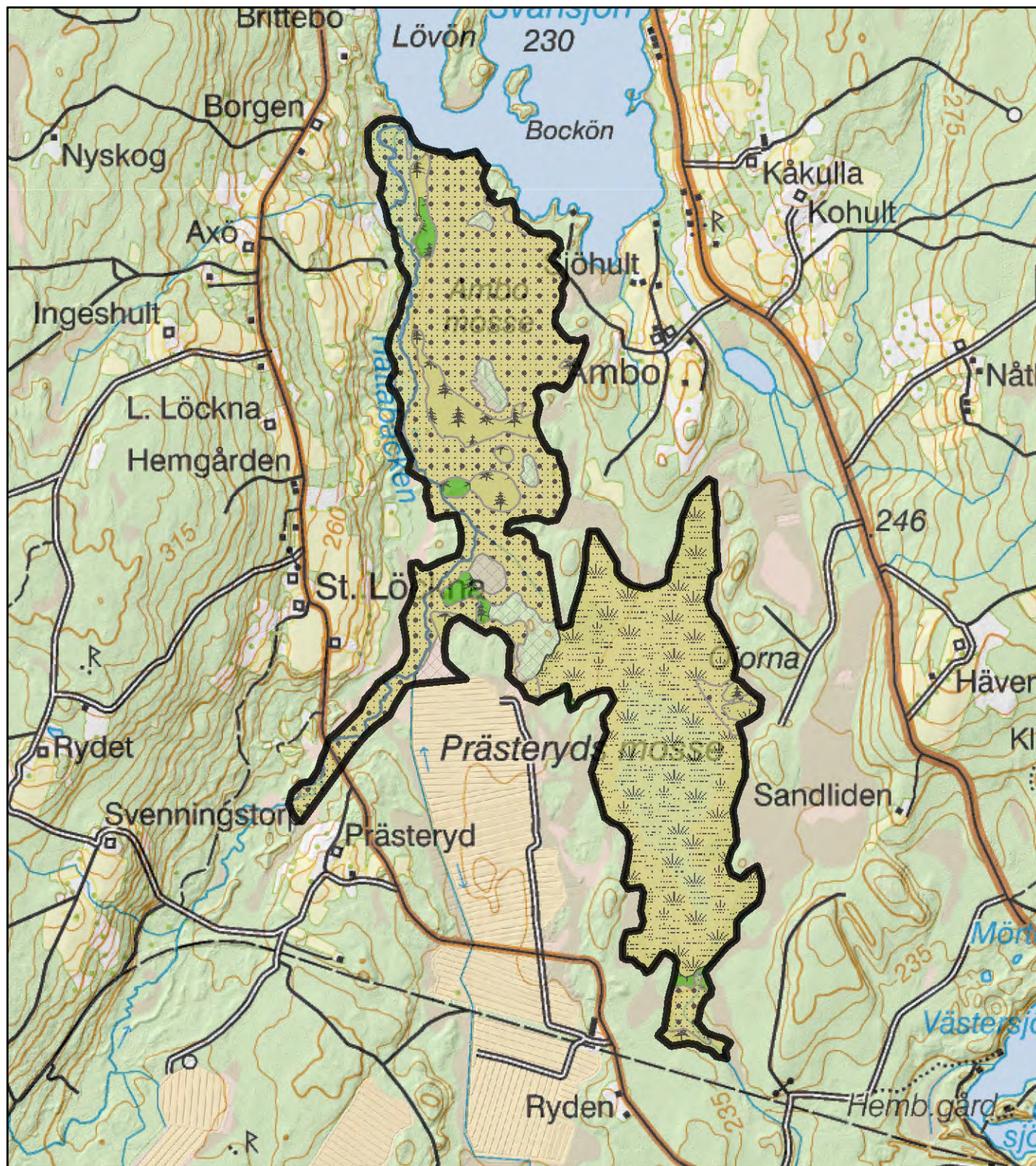
Prästeryds- och Ambomosse



Natura 2000-område

Prästeryds- och Ambomosse

(SE0310734)



© Lantmäteriet Geodatasamverkan
© Länsstyrelsen Jönköping

Naturtyper

- | | |
|------------------------------|-------------------------|
| Mindre vattendrag (3260) | Skogsbevuxen myr (91D0) |
| Högmosar (7110) | Ej Natura 2000-habitat |
| Öppna mossar och kärr (7140) | |
| Taiga (9010) | |

1:20 000

