



# Ytterberget SE0820403

Bevarandeplan Natura 2000-område



Länstyrelsen  
Norrbotten

Titel: Ytterberget SE0820403  
Bevarandeplan Natura 2000-område.  
Diarienummer: 511-11527-2016  
Omslagsbild: Länsstyrelsen  
Kontaktuppgifter: Länsstyrelsen i Norrbottens län  
971 86 Luleå  
Telefon: 010-225 50 00 fax: 0920-22 84 11  
E-post: [norbotten@lansstyrelsen.se](mailto:norbotten@lansstyrelsen.se)  
Internet: [www.lansstyrelsen.se/norbotten](http://www.lansstyrelsen.se/norbotten)

ISSN: 0283-9636

## Områdesinformation

Uppdaterad:	2016-12-14
Kommun:	Överkalix
Områdets totala areal:	5,7 ha
Läge:	22 km norr om Överkalix
Markägarförhållanden:	Privat
Områdestyp:	Föreslaget område av gemenskapsintresse (pSCI) 2000-07-01 Område av gemenskapsintresse (SCI) 2005-01-01 Särskilt bevarandeområde (SAC) 2011-03-01. Regeringsbeslut M2010/4648/Nm
Ytterligare skyddsform:	Biotopskydd
Berörda samebyar:	Pirttijärvi

## Innehållsförteckning

Allmänt .....	5
Vad är en bevarandeplan? .....	5
Tillståndsplikt och samråd.....	5
Översiktskarta.....	6
Naturtyper och arter som ska bevaras i området .....	7
Bevarandesyfte.....	7
Beskrivning av området.....	8
Bevarandemål.....	9
Hotbild.....	10
Bevarandeåtgärder.....	11
Bevarandetillstånd .....	11
Bilaga 1 - Naturtyper och arter.....	12

## **Allmänt**

EU-länderna jobbar gemensamt för att värna om den biologiska mångfalden och har enats om vilka naturtyper och arter som är extra viktiga att skydda och bevara. Dessa finns listade i art- och habitatdirektivet samt i fågeldirektivet. De områden som ingår i det europeiska nätverket Natura 2000 har pekats ut eftersom de innehåller en eller flera av dessa naturtyper och/eller arter och är ett led i att skydda dessa. Vissa arter och naturtyper i direktiven är prioriterade vilket innebär att extra hänsyn ska tas till dem. Varje område som ingår i Natura 2000-nätverket föreslås av respektive länsstyrelse och beslutas av regeringen.

## **Vad är en bevarandeplan?**

Över hela Sverige finns idag en stor mängd naturområden som ingår i Natura 2000. Till varje sådant område finns det en bevarandeplan som ur olika aspekter beskriver området och dess syfte, mål och värden. Bevarandeplanen är tänkt att fungera som:

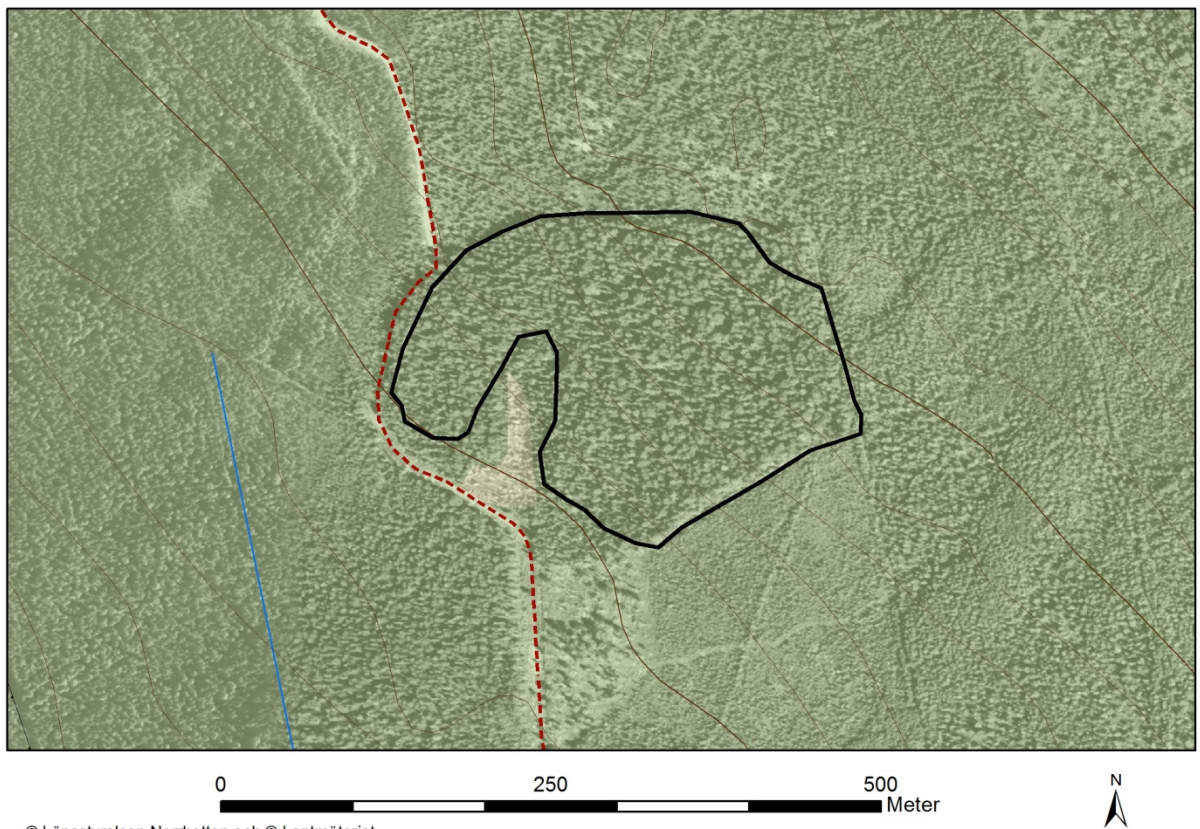
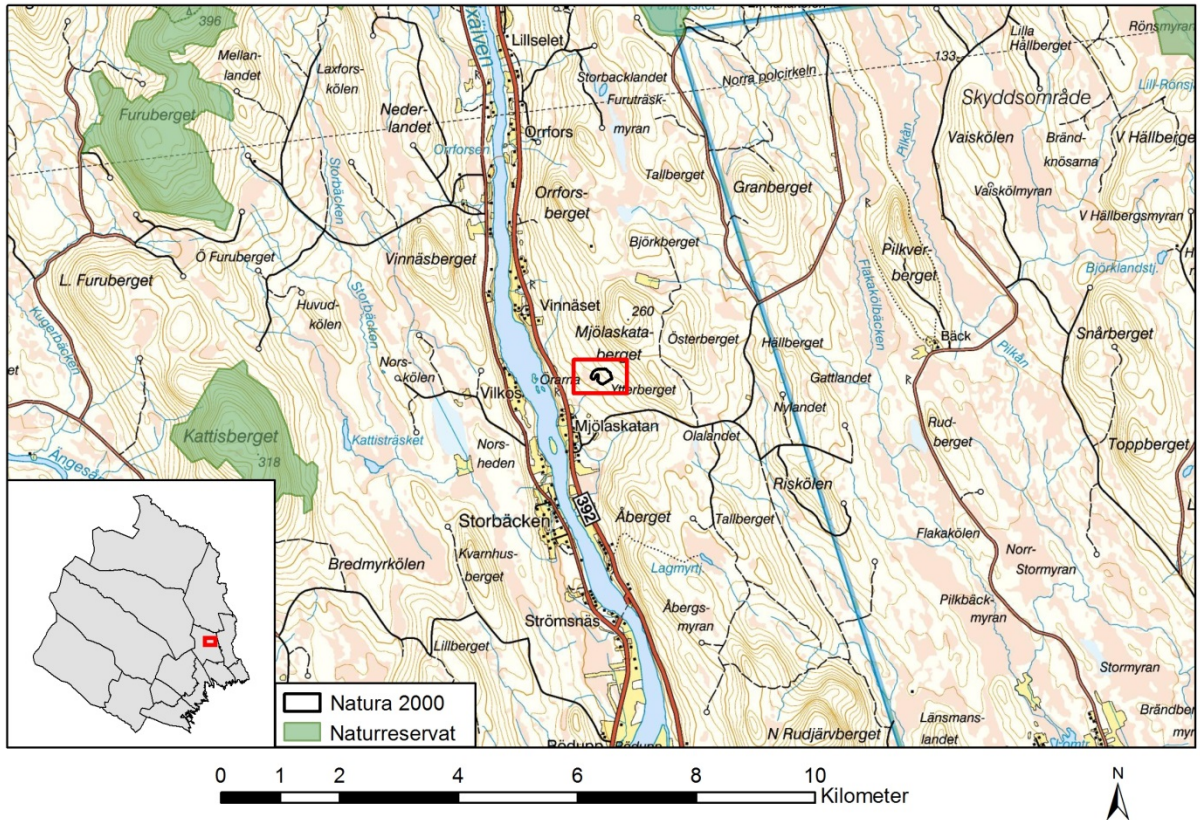
- Ett vägledande dokument för berörda myndigheter, kommuner, exploatörer m.fl. vid eventuella bedömningar och prövningar som kan ske vid exploatering eller andra åtgärder som riskerar att skada Natura 2000-området.
- Ett informationsunderlag vid bedömning av om området är tillräckligt skyddat och för hur området bör skötas för att på bästa sätt upprätthålla eller utveckla de naturvärden som pekats ut där.
- En informationskälla till markägare, brukare, marknadsaktörer och allmänhet om området och vilka värden som är speciella för just där.

## **Tillståndsplikt och samråd**

Särskild lagstiftning gäller för Natura 2000-områden. Detta regleras i miljöbalken, 7 kap. 27-29§§. För att inte skada naturvärden krävs tillstånd för verksamheter eller åtgärder som på ett betydande sätt kan påverka miljön i ett Natura 2000-område. Det kan även gälla åtgärder utanför Natura 2000-området, om de kan påverka miljön inom området. Eftersom det kan vara svårt att avgöra vilka åtgärder som på ett betydande sätt kan påverka naturvärden behöver man samråda med Länsstyrelsen före genomförandet.

Ett tillstånd får lämnas endast om verksamheten/åtgärden ensam eller tillsammans med andra pågående eller planerade verksamheter/åtgärder inte kan skada den eller de livsmiljöer i området som avses att skyddas. Den får inte heller medföra att arter som avses att skyddas utsetts för en störning som på ett betydande sätt kan försvåra bevarandet av dessa inom området. Särskilda undantag kan göras från detta, men endast med regeringens tillstånd. Mer information om detta finns hos Länsstyrelsen, läs på webben eller kontakta en handläggare.

# Översiktskarta



© Länsstyrelsen Norrbotten och © Lantmäteriet

## Naturtyper och arter som ska bevaras i området

Kod	Art
1972	Lappranunkel ( <i>Coptidium lappunicum</i> ) <sup>2</sup>

Kod	Naturtyp	Areal (ha)	Andel (% <sup>1</sup> )
7160	Källor och källkärr <sup>2</sup>	0,2	3,5
9010	*Taiga <sup>2</sup>	5,5	96,5

\* - Naturtyp prioriterad inom EU

<sup>1</sup>) Andelen utpekade naturtyper i området behöver inte uppgå till 100 % av arealen.

<sup>2</sup>) Fastställd av regeringen.

Ovan redovisas naturtyper och arter från art- och habitatdirektivet som pekats ut som värdefulla i området. Det baseras på bästa tillgängliga kunskap, vilket för vissa områden skiljer sig något från vad som är beslutat av regeringen. Länsstyrelsen har i dessa fall för avsikt att föreslå ändringarna till regeringen när tillfälle ges. Vid förvaltning och tillståndsprövning utgår man ifrån i verkligheten förekommande naturtyper, därför är det nödvändigt att bevarandeplanen redovisar dessa, även om de inte har hunnit beslutas av regeringen.

Information om naturtypernas utbredning inom området finns i kartverket Skyddad natur. Det finns på Naturvårdsverkets hemsida och hittas genom att där söka på "kartverket skyddad natur". Kartan över naturtyper hittas under Naturtypskarteringar. Kunskapen om Natura 2000-områdena utvecklas dock ständigt, kontakta därför Länsstyrelsen i Norrbotten vid behov av aktuell information.

## Bevarandesyfte

Det övergripande syftet för områdets bevarande är att det (enligt 16§ Förordningen om områdesskydd) ska bidra till bevarandet av biologisk mångfald genom att upprätthålla eller återskapa gynnsam bevarandestatus för de ingående naturtyperna och/eller arterna på biogeografisk nivå, dvs. för hela nätverket. Det enskilda Natura 2000-områdets syfte är också att lokalt bevara eller återskapa ett gynnsamt bevarandetillstånd för de naturtyper och arter som utpekats.

### *Prioriterade bevarandevärden*

Ytterberget har pekats ut som Natura 2000-område eftersom skogen och källorna här under lång tid har utvecklats fritt genom naturlig succession och under påverkan av naturliga

störningar som stormar och bränder. De har utsatts för mycket liten mänsklig påverkan och utgör en rest av det naturliga landskapet. Naturtyperna har därför en lång kontinuitet och hyser rika naturmiljöer med viktiga strukturer som utgör en livsförutsättning för många specialiserade och känsliga arter. Miljöer som annars utgör bristbiotoper i landskapet. Syftet med området är därför att bevara den värdefulla naturmiljön med sin opåverkade karaktär och biologiska mångfald. Skogar, våtmarker och alla andra ingående ekosystem ska ges förutsättningar att utvecklas naturligt utan negativ mänsklig påverkan. Även den utpekade lappranunkeln ska ha goda livsförutsättningar inom området.

### *Prioriterade åtgärder*

Naturtyperna ska få fortsätta utvecklas fritt och inga prioriterade åtgärder finns i dagsläget.

### **Gynnsam bevarandestatus**

En livsmiljös bevarandestatus anses gynnsam när:

1. Dess naturliga eller hävdbevingade utbredningsområde och de ytor den täcker inom detta område är stabila eller ökande.
2. Den särskilda struktur och de särskilda funktioner som är nödvändiga för att den ska kunna bibehållas på lång sikt finns och sannolikt kommer att finnas under en överskådlig framtid.
3. Bevarandestatusen hos dess typiska arter är gynnsam.

En arts bevarandestatus anses gynnsam när:

1. Uppgifter om den berörda artens populationsutveckling visar att arten på lång sikt kommer att förbli en livskraftig del av sin livsmiljö.
2. Artens naturliga eller hävdbevingade utbredningsområde varken minskar eller sannolikt kommer att minska inom en överskådlig framtid.
3. Det finns och sannolikt kommer att fortsätta att finnas en tillräckligt stor livsmiljö för att artens populationer ska bibehållas på lång sikt.

### **Beskrivning av området**

Ytterberget ligger ca 22 km norr om Överkalix längs väg 392 mot Jokkfall, på östra sidan om Kalixälven. Det är ett biotopskyddsområde som ligger i Ytterbergets sluttning mot Kalixälven. Området domineras av örtrik granskog och är urskogsartad med gamla, grova träd, brandljud samt god tillgång på död ved. Utöver den utpekade lappranunkeln lever i området många



andra ovanliga och känsliga arter, t.ex. vedsvamparna ullticka, rosenticka och lappticka. Samt den trädlevande lunglaven och orkidéerna knärot och fläcknyckel, alla typiska arter för fuktig och opåverkad gammelskog.

## Bevarandemål

Bevarandemålet beskriver det tillstånd som ska råda när naturtypen/arten har uppnått gynnsamt bevarandetilstånd och genom detta också på bästa sätt fyller sin funktion i Natura 2000-nätverket. Det är tänkt att fungera som en vägledning vid t.ex. skötselplanering och uppföljning men utgör också ett viktigt underlag vid tillståndsprövning. De angivna arealerna får avvika från bevarandemålen om det är till följd av naturliga förändringar. För en beskrivning av naturtyperna, se Bilaga 1.

### *Lappranunkel 1972*

Växten ska ha en stabil och livskraftig population inom området. Dess livsmiljö ska inte minska och ska hysa ett intakt trädskikt och en naturlig hydrologi med rörligt markvatten eller översilning.

### *Källor och källkärr 7160*

Naturtypen ska fortsätta att ha en areal på minst 0,2 ha. Den ska sakna körskador och ha intakta hydrologiska förhållanden med ett flöde av kallt mineralrikt vatten och en opåverkad hydrokemi. Omgivande skog ska vara intakt i sådan utsträckning att den utgör en fungerande naturlig buffertzona som t.ex. förhindrar läckage av näring och sediment. Vegetationen ska vara tydligt källpåverkad och hysa för naturtypen typiska arter av kärleväxter och mossor.

### *Taiga 9010*

Naturtypen ska fortsätta att ha en areal på minst 5,5 ha. Skogen ska ha en naturlig struktur och vara präglad av naturlig succession och störning, alternativt naturvårdande insatser. Den ska ha en naturlig trädslagsblandning med en stor åldersspridning, från plantor till mycket gamla träd, och innehålla gott om stående och liggande död ved. Utländska trädslag (t.ex. *Pinus contorta*) eller andra främmande arter som kan utgöra ett hot mot naturmiljön ska inte förekomma. Områdets hydrologi ska vara intakt och inga

### **Typiska arter**

De typiska arterna är arter som valts ut eftersom de är knutna till viktiga strukturer eller funktioner i naturtypen eller själv utgör ett värde. De är ofta känsliga och reagerar då snabbt på negativ förändring. Detta gör att de är positiva indikatorer för naturtypen och deras förekomst utgör därmed en bedömningsgrund för naturtypens bevarandestatus. En generell förutsättning för gynnsam bevarandestatus är att ingen påtaglig minskning ska ske av populationerna av de typiska arterna i naturtypen.

diken med avvattnande effekt ska finnas. De olika skogsmiljöerna ska hysa ett växt- och djurliv med en mångfald av arter som är beroende av orördhet och långvarig träd- och lågakontinuitet eller naturlig störning. Det ska även förekomma för naturtypen typiska arter av kärlväxter, svampar och/eller lavar.

## Hotbild

Nedan beskrivs ett antal potentiella hot mot Natura 2000-området. Hoten som redovisas är exempel på verksamheter och aktiviteter som kan åstadkomma en negativ påverkan på de utpekade naturtyperna. Texten syftar endast till att vara vägledande och även andra hotbilder än de som beskrivs här kan bli aktuella. De faktorer som är av global karaktär, till exempel klimatförändringar och luftföroreningar kan inte lösas genom områdets skötsel utan måste lösas i den politiska debatten. I bevarandeplanen ligger tyngdpunkten därmed främst på kända och potentiella, lokala hot. Om dessa bedrivs inom eller utanför Natura 2000-området är inte avgörande för prövningen, utan så länge negativa effekter riskerar att uppstå för de utpekade värdena så bedöms det som ett hot. Särskilt vad gäller vatten så ska hänsyn alltid tas till det faktum att lokal påverkan i ett hydrologiskt system kan få negativa konsekvenser över stora arealer både uppströms och nedströms och i flera eller alla systemets ingående beståndsdelar, t.ex. sjöar, vattendrag, grundvatten och våtmarker. För vattendrag som tillhör utpekade älvsystem så bör älvsystemets bevarandeplan också beaktas.

- Skogliga åtgärder som avverkning, röjning och gallring utgör hot genom att lämpliga strukturer eller livsmiljöer förstörs eller avlägsnas. Undantag kan finnas där åtgärden syftar till att utveckla något annat naturvärde. Även åtgärder i intilliggande områden kan vara skadliga genom att de påverkar lokalklimatet och/eller hydrologin inom området. Produktionshöjande åtgärder i skogsbruket som gödsling, kalkning, markberedning, dikning och plantering rubbar det naturliga tillståndet genom t.ex. en förändring av den lokala mark- och vattenkemin, hydrologin och artsammansättningen.
- Etablering av contortatall (*P. contorta*) i området skulle vara negativt för områdets mångfald eftersom det utländska trädslaget i så fall kan konkurrera med naturligt förekommande vegetation. Även andra främmande arter kan utgöra ett hot om de förekommer i skadlig omfattning.
- Brytning av mineral inom eller i anslutning till området kan skada samtliga naturtyper, med konsekvenser som t.ex. förlust av naturtyp, sänkt grundvattennivå och utsläpp av slam och skadliga ämnen i markerna och vattendrag. Detta gäller både etablering och pågående verksamhet. Även föregående prospektering kan innebära ett negativt ingrepp i naturmiljön.

- Dikning eller andra åtgärder med avvattnande effekt skulle riskera att skada naturtypernas tillstånd och biologiska mångfald.
- Terrängkörning på barmark kan orsaka mekanisk skada på markskiktet och död ved, speciellt våtmarker är känsliga för detta då markskiktet är känsligt och det kan skapa en avvattnande effekt.
- Alla andra typer av exploatering t.ex. nybyggnation, utbyggnad eller underhåll av anläggningar, infrastruktur och liknande utgör alla ett väsentligt ingrepp i naturmiljön och kan hota viktiga värden.

### **Bevarandeåtgärder**

Bevarandeåtgärderna i området ska leda till att de uppsatta bevarandemålen uppfylls över tiden. Det innebär att området måste ha ett tillfredställande skydd mot bland annat exploatering, samt att de skötselkrävande naturtyperna och arterna får den skötsel som krävs för att de ska nå eller upprätthålla ett gynnsamt bevarandetillstånd.

#### *Områdets skydd*

Förutom Natura 2000-bestämmelserna (7 kap 28-29 § miljöbalken) är området även skyddat som biotopskyddsområde. Inget ytterligare skydd bedöms som nödvändigt i dagsläget.

#### *Skötselåtgärder*

Området ska genom intern dynamik och andra naturliga processer fortsätta att utvecklas fritt. Om contortatall skulle upptäckas i området ska dessa avlägsnas. Andra åtgärder som ökar förutsättningarna för att uppnå bevarandemålen för området kan bli aktuella i framtiden.

### **Bevarandetillstånd**

Området har utsatts för liten mänsklig påverkan, hyser höga naturvärden och inga aktuella hot är kända i nuläget. Därför bedöms de för området utpekade naturtyperna samt lappranunkeln ha ett bevarandetillstånd som i dagsläget är gynnsamt.

## Bilaga 1 - Naturtyper och arter

Enligt Naturvårdsverkets vägledning för svenska naturtyper och arter.

### 1972 – Lappranunkel (*Coptidium lapponicum*)

---

Lappranunkel förekommer i fuktig till våt skogsmark eller i videsnår. Arten kräver rörligt markvatten eller översilning. Den förekommer i myrkanter och tål avsevärd beskuggning men trivs bäst där videsnåren inte är för täta.

Inom lokalerna sprider sig lappranunkeln främst vegetativt. Artens frön sprids främst med vatten, men även med djur. En uppskattning av spridningsavståndet är 100–500 meter.

### 7160 – Källor och källkärr

---

#### Beskrivning

Källor och fattiga till intermediära källkärr som påverkas av ständigt strömmande mineralrikt grundvatten. Små källbäckar kan förekomma. Källmiljön och källbäckarna karakteriseras av jämn och låg vattentemperatur.

Den källpåverkade vegetationen är särpräglad och förekommer ofta fläckvis vid källan och bäckarna. Även de fattigaste varianterna av intermediär källkärrsvegetation som domineras av skapaniaarter och klyvbladvitmossa ingår i habitatet. I källorna eller källmyrarna kan järnockrabildning förekomma (nordliga järnockrakärr).

Torvdjupet kan understiga 30 cm. Morfologiska strukturer i torven är sällsynt och utgörs i så fall av mindre sträng- och flarkbildningar samt källkupoler. Habitatet är vanligtvis litet och inkluderar både solexponerade och beskuggade källmiljöer. Trädskiktet kan ha en krontäckning mellan 0-100%.

Källmiljöerna har en speciell flora och fauna som varierar med mineralsammansättning och krontäckningsgrad. Vartefter påverkan av källflödet avtar övergår vegetationen successivt i annan myr- eller sumpskogsväxt. Habitatet förekommer framför allt i den boreala regionen.

Källans och kärrets hydrologi och hydrokemi får inte vara starkt generellt påverkad av antropogena ingrepp. Reversibla, mindre ingrepp som orsakat lokal störning i begränsade delar av myren kan medges.

#### Förutsättningar för bevarande

Förutsättningarna för att naturtypen ska finnas är en ständig tillgång på framspringande källvatten, med hög mineralhalt. Naturtypens fortlevnad med naturlig variation av strukturer/formelement (ex. källdråg, källkupoler) och vegetation förutsätter också intakta

hydrologiska förhållanden och en opåverkad hydrokemi. Detta inkluderar att torv inte oxideras som en följd av antropogena ingrepp utan endast som en eventuell följd av naturliga förändringar

I öppna källor och källkärr kan hävd i form av återkommande röjningar, slåtter eller extensivt bete vara en förutsättning för att naturtypens naturvärden knutna till den öppna miljön ska bibehållas. Även det strömmande vattnet kan stå för en naturlig störning som upprätthåller den öppna miljön.

För att källor och källkärr i sumpskog och på myrar med lång skoglig kontinuitet skall upprätthållas måste skogsbruk undvikas eller bedrivs med stor naturvårdshänsyn.

Den karakteristiska vegetationen och strukturerna är en förutsättning för många arter som har sin livsmiljö inom naturtypen. Gynnsamt tillstånd/bevarandestatus förutsätter att de typiska arterna inte minskar påtagligt i området respektive på biogeografisk nivå eftersom typiska arter indikerar att naturtypen upprätthåller viss kvalitet och viktiga ekologiska funktioner.

### *9010 - Taiga*

---

#### *Beskrivning*

Naturtypen förekommer i boreal till boreonemoral zon på torr till blöt och näringsfattig till näringsrik mark och innefattar i typfallet produktiv skogsmark. Enstaka områden finns i kontinental region. Trädskiktets krontäckningsgrad är normalt 30-100% och utgörs av gran, tall, björk, asp, rönn och sälg. Små inslag av andra inhemska trädslag kan förekomma. Naturtypen innefattar även brandfält och stormfällningar som då kan innebära en lägre krontäckning.

Skogen ska vara, eller i en relativt nära framtid kunna bli naturskog eller likna naturskog med avseende på egenskaper och strukturer. Den kan ha påverkats av t.ex. plockhuggning, bete eller naturlig störning. Skogen ska vara i ett sent eller i ett relativt sent successionsstadium. Det ska finnas gamla träd och död ved och en kontinuitet för de aktuella trädslagen. Om naturliga störningsprocesser eller skötselåtgärder, huvudsakligen brand/naturvårdsbränning, i syfte att imitera sådana har påverkat området kan även områden i yngre successionsstadier ingå om de utgör ett väsentligt värdehöjande komplement. Egenskaper och strukturer som är typiska för naturskog finns normalt även i yngre successionsstadier. Skogens hydrologi ska inte vara under stark generell påverkan från markavvattning. Näringskrävande örter finns endast undantagsvis. Naturtypen hyser vanligtvis en mängd rödlistade arter som gynnas av lång skoglig kontinuitet, gamla träd, död ved eller brandfält och successionsstadier efter brand.



Länsstyrelsen  
Norrbotten