

2000-04-14

231-4698- -
4699, 4701- -
4707, 4709- -
4718-99

Enligt sändlista

Angående överföring av befintliga domänreservat till naturreservat

BESLUT

Länsstyrelsen beslutar att i bifogade förteckning angivna fjällnära domänreservat (bilaga 1) skall ombildas till naturreservat enligt 7 kap 4§ miljöbalken med de föreskrifter som framgår av bifogade exempel (bilaga 2). Föreskrifterna är likalydande för samtliga reservat. Länsstyrelsen beslutar vidare att de befintliga naturreservaten enligt förteckning (bilaga 1) med oförändrade föreskrifter ska ingå i de nya fjällurskogsreservaten.

Gränserna för reservaten framgår av bifogad översiktskarta (bilaga 3). För reservatet Piteälven-Tjeggelvas fjällurskog skall gränsen senare fastställas av landshövdingen. De ombildade reservaten sammanförs till kommunvisa fjällurskogsreservat, t ex ”Arjeplogs fjällurskogsreservat”.

Länsstyrelsen ska ha en positiv inställning till beviljande av bygglov inom fjällurskogsreservaten för väl motiverade byggnader och vägar.

För förvaltningen av reservaten skall kommunvisa förvaltningsråd med representanter för länsstyrelsen och kommunen bildas.

BAKGRUND

Enligt bifogat PM, bilaga 1.

MOTIV

De aktuella områdena hör till den fjällnära regionens mest skyddsvärda områden. Områdena har höga naturvärden i form av stora opåverkade skogar, stora myrar och opåverkade vattendrag. Reservaten omfattar flera olika naturtyper och har stort värde för friluftslivet. Områdena är idag domänreservat som enligt regeringsuppdrag skall beredas skydd enligt miljöbalken.

2000-04-14

231-4698- -
4699, 4701- -
4707, 4709- -
4718-99

ÄRENDETS BEREDNING

Förslagen har remitterats till berörda. Länsstyrelsen har i allt väsentligt anpassat reservatsföreskrifterna i enlighet med inkomna remissynpunkter.

DE SOM DELTAGIT I BESLUTET

I detta ärende har beslut fattats av länsstyrelsens styrelse. I beslutet deltog landshövding Kari Marklund samt ledamöterna Bengt Ek, Staffan Ohlsson, Toivo Hofslagare, Unnie Ruthberg, Hans Swedell, Eleonor Klockare, Kenneth Backgård, Agneta Lipkin, Roland Boström, Stefan Tornberg, Ann-Mari Mäki Larsson, Kurt Juntti och Disa Ådemo. Föredragande var biolog Per-Anders Jonsson. I den slutliga handläggningen av ärendet deltog även länsexperten för naturvård Anna von Sydow.

Kari Marklund

Per-Anders Jonsson



Angående överföring av befintliga domänreservat till naturreservat.

Under åren 1987-1990 avsatte Domänverket ett antal sk fjällnära domänreservat. Syftet var att bevara större, sammanhängande fjällnära skogsområden och angränsande fjällmark som i huvudsak låg ovan Domänverkets gamla sk skogsodlingsgräns. Domänreservaten tillkom således genom ett verksbeslut och innebar inget lagstadgad skydd för områdena. Vid Domänverkets bolagisering 1992 lades förvaltningen av marken ovan odlingsgränsen på Statens Fastighetsverk vilket bl a innebar att samtliga fjällnära domänreservat överfördes på Statens Fastighetsverk.

I samband med överföringen träffade Statens Fastighetsverk och Naturvårdsverket en överenskommelse rörande förvaltningen av mark med särskilt stora naturvärden. I överenskommelsen ingick bland annat att de 84 fjällnära domänreservaten även fortsättningsvis skulle skyddas. Regeringen godkände överenskommelsen 1995-12-21 och gav i uppdrag till berörda länsstyrelser att med utgångspunkt i överenskommelsen besluta om erforderliga förordnanden enligt naturvårdslagen (naturreservat) för dessa områden.

Avgränsning

Länsstyrelsen har genomfört en översiktlig översyn av de fjällnära domänreservatens naturvärden. Avgränsningen av de tidigare domänreservaten var i några fall inte anpassade till vad som med avseende på både skogsproduktion och naturvärden är rimligt. Länsstyrelsen har därför föreslagit vissa gränsändringar efter samråd med fastighetsverket. I ett fall fortsätter diskussionerna i avvaktan på fastighetsverkets pågående inventering av sitt skogsinnehav.

Sammanläggning av reservat, förvaltning

I samband med genomförandet av regeringsuppdraget har länsstyrelsen föreslagit att vissa redan befintliga naturreservat får ingå i de fjällnära domänreservaten. Detta innebär att fjällurskogsreservaten inom en kommun sammanförs i större reservatsområden. Dessa större områden sammanförs sedan under ett samlingsnamn t ex **Arjeplogs fjällurskogsreservat**. Fördelen med detta är förutom de rent administrativa att det på ett tydligare sätt än många småreservat klargör den samlade omfattningen av de stora skyddade fjällurskogarna i kommunen och länet. För att åstadkomma god lokal förankring av reservatsförvaltningen föreslås att ett förvaltningsråd med representanter för länsstyrelsen och kommunen inrättas i varje kommun.

I ett senare skede kan de kommunvisa fjällurskogsreservaten sammanföras till **"Norrbottens fjällurskogsreservat"**, en mer eller mindre sammanhängande kedja av skyddade områden längs fjällkedjan.

Länsstyrelsen har lagt ner ett omfattande beredningsarbete för att tillgodose olika intressen i samband med reservatsbildningen. Avsikten med reservaten är att ge områdena ett lagskydd mot framtida skogsbruk. Reservatsföreskrifterna har därför utformats så att andra intressen i dessa områden inte onödigtvis skall hindras i sin verksamhet.

Mineralprospektering och mineralutvinning

Redan etablerade rättigheter ex gruvrättigheter berörs ej av föreskrifterna. När det gäller prospektering föreslås att anmälan för samråd skall ske till länsstyrelsen enligt 12 kap 6§ Miljöbalken. Detta har också accepterats av remissinstanserna bl a bergmästarämbetet och gruvföreningen. Eventuell framtida gruvbrytning skall prövas i enlighet med Miljöbalkens och Minerallagens bestämmelser och berörs ej i reservatsföreskrifterna.

Rekreation, friluftsliv, turism m.m.

Skotertrafik berörs ej av föreskrifterna liksom inte heller jakt, fiske, bärplockning o s v . Det är tillåtet att göra upp eld bortsett från att stående torrträd ej får fällas. Urskogsområdena besitter en stor potential för framtida ekoturism och sådan verksamhet förekommer redan i dessa områden. En vidareutveckling av ekoturismen förhindras ej av föreskrifterna.

I viss omfattning förekommer vedhuggning för permanent bosättning eller fritidshus. Denna rätt kommer att kvarstå. Ingen inskränkning i rätten att landa med flyg föreslås.

Rennäring

Rennäringen rättigheter enligt rennäringslagen kvarstår oförändrade. Beträffande fasta anläggningar för rennäringen skall alltid samråd med länsstyrelsen ske enligt Miljöbalken. (Förordning 1998:9049

Markägande m.m.

Föreskrifterna berör ej enskild mark. Områden kring permanentbebyggelse och tätorter har också undantagits från reservatsbildningen i samråd med berörda kommuner.

Sammanställning av remissvaren bifogas.

Sammanställning av inkomna remissyttranden

Nedan följer korta sammanfattningar av inkomna remissyttranden. För berörda samebyar har svaren sammanfattats, då de i allt väsentligt behandlar samma delar av förslaget.

Kommunerna:

Arvidsjaur kommun: ingen erinran

Arjeplogs kommun: har inte svarat på länsstyrelsens senaste remissförslag. I sitt tidigare remissyttrande avstyrker kommunen förslaget i vissa delar. Framför allt gäller detta ett område som ligger ovanför Laisvalls gruva. Länsstyrelsen har dock anpassat sitt förslag så att områden med befintliga gruvrättigheter inte berörs av reservatsföreskrifterna. Denna skrivning har också godtagits av Gruvföreningen.

Jokkmokks kommun: ingen erinran.

Kiruna kommun: Avger yttrande efter möte i kommunstyrelsen den 4 april 2000.

Gällivare kommun: avstyrker förslaget.

Övriga myndigheter:

Naturvårdsverket: tillstyrker förslaget.

Bergsstaten: tillstyrker förslaget med förbehåll för i tidigare remissvar angivna förslag till gränsändringar.

Statens Geologiska Undersökningar: Förslaget har ändrats i enlighet med framförda synpunkter.

Vägverket: ingen erinran.

Banverket: ingen erinran.

Statens Fastighetsverk: ingen erinran med undantag från avgränsningen av Piteälven-Tjeggelvas fjällurskog. Slutlig avgränsning av detta reservat sker därför senare. Fastighetsverket godtar dock att reservatet finns med i länsstyrelsens rambeslut.

Skogsvårdsstyrelsen: Tillstyrker förslaget med undantag från Piteälven-Tjeggelvas fjällurskog, se ovan.



Samebyarna

Inkomna remissvar från samebyarna har främst berört de delar av förslaget som återfinns under punkten D, ” Särskilda föreskrifter angående rennäring, jakt och fiske”. Samebyarna har varit kritiska till skrivningen om anmälan för samråd för fasta anläggningar för renskötsel. Länsstyrelsen konstater dock att denna skyldighet finns reglerad i 7§ Förordning 1998:904 om täkter och anmälan för samråd och att skrivningen därför snarast är att betrakta som en upplysningspunkt.

Övriga remissinstanser:

Svenska Gruvföreningen: tillstyrker förslaget (LKAB och Boliden Mineral AB har valt att avge sitt yttrande genom gruvföreningen).

Norrbottens ornitologiska förening: ingen erinran.

Svenska naturskyddsföreningen: tillstyrker förslaget.

Länsstyrelsen internsamråd:

Plan: ingen erinran

Kulturmiljö: tillstyrker förslaget

Rennäring/Jakt: Förslaget har anpassats i enlighet med inkomna synpunkter

Näringsliv: tillstyrker förslaget

Fjällnära domänreservat som länsstyrelsen avser överföra till naturreservat

Kommun	Reservatsnamn	Ingående befintliga naturreservat	Ingående fjällnära domänreservat
Arjeplog	Laisdalens fjällurskog	Nalovardo-Storgidna NR Dellikälven NR Plassa NR	Laisdalen FDR Rabna-Krama FDR Övre Laisdalen FDR Veddek FDR
Arjeplog	Hornavan-Sädvajaure fjällurskog	Hornavan NR	Sielutdalen-Riebnesviken FDR Riebnes-Labbas FDR
Arjeplog	Långsjön-Gåbrek fjällurskog	Långsjön NR	Gåbrek FDR
Arjeplog	Ståkke-Bårgå fjällurskog	Bårgå NR	Ståkke FDR
Arjeplog	Akkelis fjällurskog		Akkelis FDR
Arjeplog	Piteälven –Tjeggelvas fjällurskog	Tjeggelvas NR Arvesjåkk NR	Ramanj FDR
Arvidsjaur	Vittjåkk-Akkanälke fjällurskog		Vittjåkk-Akkanälke FDR
Jokkmokk	Pärlälvens fjällurskog	Pärlälven NR	Palatjåkka FDR Tarradalen FDR Harrevarto FDR
Jokkmokk	Kvikkjokk-Kabla fjällurskog		Kabla FDR Stantar FDR
Jokkmokk	Ultevis fjällurskog	Harrejaure NR Kartevare NR	Tjaktjavare FDR Sitoätno FDR Råvvevaratj FDR Appakis FDR
Jokkmokk	Suobbatåive-Jutsavare fjällurskog		Suobbatåive-Jutsavare FDR
Jokkmokk	Luottåive fjällurskog		Luottåive FDR
Jokkmokk	Kronogård fjällurskog		Kronogård FDR
Gällivare	Kaitum fjällurskog	Kaitum NR	Kaitum FDR (del av)
Gällivare	Lina fjällurskog	Lina NR	Kaitum FDR (del av)
Kiruna	Pessinki fjällurskog	Pessinki NR	Raket FDR (del av) Luongastunturi-Satukkakursu FDR Kelovuoma-Portomavuoma FDR
Kiruna	Torneträsk-Soppero fjällurskog	Påkketanjaure NR Vittangi-Soppero NR	Raket FDR
Kiruna	Rautas fjällurskog		Rautas FDR (del av)
Kiruna	Aptasvare fjällurskog		Rautas FDR (del av)

Enligt sändlista

EXEMPEL

JOKKMOKKS FJÄLLURSKOGSRESERVAT

ULTEVIS FJÄLLURSKOG

BESLUT

Med stöd av 7 kap 4 § miljöbalken förklarar länsstyrelsen det område som utmärkts på bifogad karta, bilaga 1, som naturreservat. De befintliga naturreservaten Harrejaure 1988-05-10 (221-8952-87, 2502052) och Kartevare 1988-05-10 (221-9937-87, 2502051) skall med oförändrade föreskrifter ingå i det nya reservatet som får namnet Ultevis fjällurskog.

UPPGIFTER OM NATURRESERVATET

Reservatets namn:	Ultevis fjällurskog
Kommun	Jokkmokk
Lägesbeskrivning:	38 km nordväst om Jokkmokk. Blå kartan 27I, 27J, 28I, 28J
Area:	117 268 ha
Därav landarea:	ca 115 286 ha
Naturtyper:	Hällmark, block-stenmark, grus-sandmark 977 ha Vatten 1 982 ha Barrskog (inkl. fjällbarrskog) 53 988 ha Lövskog (inkl. fjällbjörkskog) 11 090 ha Myrmark 16 865 ha Hedmark 32 217 ha Övriga marker 149 ha
Markägare:	Staten. Statens Fastighetsverk
Omfattning:	I området finns enklaver av enskild mark, bl a ströängar. Dessa omfattas ej av föreskrifterna. Områden med gällande gruvrättigheter (bearbetningstillstånd) omfattas ej av föreskrifterna.

BESKRIVNING AV RESERVATET

Längst fjällkedjans gräns mot skogslandet ligger ett i Europa unikt område med opåverkade skogsekosystem. Ultevis fjällurskog ingår som en länk i den kedja av naturreservat som ligger längs fjällranden.

Ultevis fjällurskog utgörs av ett vidsträckt skogsområde som breder ut sig kring det stora Ultevismassivet. Reservatet gränsar västerut mot Sareks nationalpark och ansluter i nordväst till Stora Sjöfallets nationalpark. Naturreservatet omfattar förutom urskogsreservaten **Harrejaure** (ca 26 700 ha) och **Kartevare** (ca 2 400 ha) även de fyra fjällnära domänreservaten **Sitoätno** (ca 18 850 ha), **Tjaktjavare** (ca 3 940 ha), **Råvvevaratj** (ca 3 180 ha) och **Appakis** (49 480 ha). Området har också utökats i vissa delar bl a mot stranden av Stora Lulevatten.

Reservatet karaktäriseras av terrängtäckande barrskogar, vidsträckta våtmarksområden och fjällbjörksklädda lågfjäll. Skogarna är till stor del urskogsartade och även andra ingående naturtyper är till största del opåverkade av storskaliga mänskliga aktiviteter. I väster skär en väg genom ytterkanten av reservatet och i södra delen korsas området av en väg och en kraftledning. På grund av reservatets storlek har beskrivningen delats upp i delområden, som grundar sig på områdets tidigare indelningen i natur- respektive domänreservat.

Tjaktjavare

I reservatets västra del ligger f d domänreservatet Tjaktjavare, som avsattes 1987. Området utgörs av ett bergsområde mellan sjöarna Laitaure och Tjaktjajaure och är till större delen klätt med gamla barrskogar. Beståndsåldern är vanligtvis över 200 år. Granskog av frisk ristyp med inslag av björk är den vanligaste skogstypen, men mindre områden med lavristyp och högörttyp förekommer också. Fjällbjörkskogen dominerar i de högre belägna delarna. Den nedre delen av Tjaktjavares sydsluttning är överdämd av Tjaktjajauremagasinet.

Sitojaure

Den västra av reservatets nordliga utlöpare utgörs av f d Sitoätno domänreservat, som avsattes av 1987. Området utgörs av Sitojauresänkans björkskogsklädda dalgång, där den oreglerade Sitoätno strömmar fram. Landskapet är extremt mosaikartat och präglat av ett lokalkontinentalt klimat med kalla, snöfattiga vintrar. Det stränga klimatet har lett till ett naturkomplex med björkskogar som avbryts av olika typer av subalpina heddar och myrmarker. Från Sitojaure brusar Sitoätno vidare söderut genom ett komplext myrlandskap som övergår i urskogar. Vid Sitoätno finns en stor andel strängmyrar. Blocksänkor och övrig strukturmark är frostfenomen som kompletterar mosaiken. Vid Sitoätnos nedre lopp är granurskogen av imponerande mått. Längre nedströms avlöses den av tallurskog.

Harrejaure

Söderut finner man urskogsreservatet Harrejaure, som bildades 1988. Området är till största del barrskogsklätt och skogarna är urskogsartade. De äldsta bestånden är mellan 400 och 500 år gamla. Skogen utgörs huvudsakligen av barrblandskog utom i myrområden och höjdlägen där granen dominerar. Kring Harrejaure och på lågfjällens sydsluttningar är skogen relativt välsluten, grov och högväxt. Dessa delar har liksom

2000-04-14

231-4709-99
2502172

markerna kring Addurbäcken berörts i begränsad omfattning av dimensionshuggningar. Addurbäcken har även flottats under någon period. I övrigt är området lite påverkat av huggningar och har en anslående urskogskaraktär med stort inslag av högåldriga grova träd, torrskog och lågor.

Råvvevaratj

Reservatets sydligaste del utgörs av f d domänreservatet Råvvevaratj. Området avsattes som domänreservat 1987. Skogarna vid Råvvevaratj räknas som produktiva och utgörs till största del av gamla, grandominerade blandbestånd. Även rena tallskogar förekommer. Inventeringar har visat att området hyser en värdefull och krävande kryptogamflora, med bl a arter som ostticka och doftticka. I området förekommer även flera hotade djurarter, bl a kungsörn och jaktfalk.

Appakis, Kartevare

Reservatets östra delar utgörs av f d Appakis domänreservat tillsammans med urskogsreservatet Kartevare. Området domineras av gamla, urskogslika barrblandskogar med varierande inslag av löv. Bestånden når åldrar på upp till 250 år och skogen är på många håll grovvuxen med talldiametrar på ca 70-90 cm. Området vid Kartevare är brandpräglad och har stort inslag av torrskog.

GRUND FÖR BESLUTET

Ultevis fjällurskog hör till den fjällnära regionens mest skyddsvärda områden. Reservatet omfattar landskapstäckande barrskogar och vidsträckta myrområden mellan fjällbjörksklädda lågfjäll.

Inga vägar bryter in i reservatet. Skogen är urskogsartad och även de andra naturtyperna; myr, vatten, fjällhedar är opåverkade av storskaliga mänsklig aktivitet. Reservatets stora areal ger de ingående ekosystemen möjlighet att bevaras och utvecklas genom naturlig succession.

NUVARANDE MARKANVÄNDNING

Hela reservatet utgör åretruntmarker för renskötsel. Inom området finns renskötselanläggningar i form av stängsel och renvaktarstugor.

Mineralprospektering pågår eller kan bli aktuell inom reservatet.

SYFTET MED RESERVATET

Syftet med reservatet är att bevara landskapets opåverkade karaktär så att urskogens och de olika fjäll- och fjällnära naturtypernas ekosystem får utvecklas naturligt. Syftet är även att - inom ramen för detta mål - ge möjlighet till naturupplevelser, friluftsliv och vetenskaplig forskning i orörd natur.

2000-04-14

231-4709-99
2502172

Reservatet innebär också att sådan ekoturism som står i överensstämmelse med reservatets syften gynnas.

ÄRENDETS BEREDNING

Under åren 1987-1990 avsatte Domänverket 84 fjällnära domänreservat. Syftet var att bevara större, sammanhängande fjällnära skogsområden och angränsande fjällmark. Vid Domänverkets bolagisering 1992 lades förvaltningen av marken ovan odlingsgränsen på Statens Fastighetsverk medan Statens mark nedan odlingsgränsen lades på Assi Domän AB. Ett avtal upprättades dock mellan Staten och Assi Domän AB vilket innebär att samtliga fjällnära domänreservat fick överföras på Statens Fastighetsverk.

Under hösten 1995 träffade Statens Fastighetsverk och Naturvårdsverket en överenskommelse rörande fastighetsförvaltningen av mark med särskilt stora naturvärden. I överenskommelsen ingick bland annat de 84 fjällnära domänreservaten. Regeringen godkände överenskommelsen 1995-12-21 och gav i uppdrag till berörda länsstyrelser att med utgångspunkt i överenskommelsen besluta om erforderliga förordnanden enligt naturvårdslagen (1964:822).

I samband med genomförandet av regeringsuppdraget beslutade länsstyrelsen att slå samman vissa fjällnära naturreservat med fjällnära domänreservat samt att inkludera en del oskyddade områden i de nya reservaten. Beslutet innebär att fjällurskogsreservaten inom Jokkmokks kommun sammanförs i tre större reservatsområden med samlingsnamnet **Jokkmokks fjällurskogsreservat**. I ett senare skede kan de kommunvisa fjällurskogsreservaten sammanföras i **"Norrbottens fjällurskogsreservat"**, en mer eller mindre sammanhängande kedja av skyddade områden längs fjällkedjan.

Det fjällnära domänreservaten Sitoätno, Tjaktjavare, Råvvevaratj och Appakis bedöms ha så höga naturkvalitéer att bildande av naturreservat är motiverat. Det nya naturreservatet benämns Ultevis fjällurskog och inkluderar även naturreservaten Harrejaure och Kartevare.

RESERVATSFÖRESKRIFTER

För att tillgodose syftet med reservatet beslutar länsstyrelsen med stöd av 7 kap 5, 6 och 30 §§ Miljöbalken att nedan angivna föreskrifter ska gälla i reservatet.

A. Föreskrifter enligt 7 kap 5 § Miljöbalken om inskränkningar i rätten att förfoga över fastigheter inom området.

Utöver vad som annars gäller är det förbjudet att:

1. Bedriva skogsbruk

Vidare är det förbjudet att utan länsstyrelsens tillstånd:

2000-04-14

231-4709-99
2502172

2. Fälla växande eller döda träd för annat ändamål eller tillvarataga vindfällan.
3. Dika, dämna eller utföra vattenreglering.
4. Använda kemiska bekämpningsmedel eller kalk på land eller vatten
5. Plantera in för trakten främmande växt- eller djurart

Undantag från reservatsföreskrifterna:

6. Ovanstående föreskrifter ska inte utgöra hinder för underhåll av befintliga anläggningar, stigar, vägar, kraftledningar eller telekablar, ej heller för de åtgärder som erfordras för reservatets vård och skötsel.
7. Föreskrifterna ska inte utgöra hinder för pågående täktverksamhet eller för torvtäkt med gällande bearbetningskoncession.
8. Områden med gällande gruvrättigheter (bearbetningstillstånd) omfattas ej av föreskrifterna.
9. Enklaver med enskild mark, ströängar och liknande omfattas ej av reservatsföreskrifterna.

Upplysningar:

Eventuell mineralutvinning skall prövas enligt bestämmelserna i Miljöbalken och Minerallagen.

För vindkraftutbyggnad gäller av länsstyrelsen fastställt policydokument (nr 7:98).

Turismverksamhet som är förenlig med skyddssyftet får bedrivas inom området.

Mineralprospektering får ske inom reservatet, se vidare under pkt E.

B. Föreskrifter enligt 7 kap 6 § miljöbalken om skyldighet att tåla visst intrång

Ägare och innehavare av särskild rätt till fastigheterna förpliktigas att tåla sådana intrång i området som behövs för att tillgodose:

1. Områdets vård och skötsel
2. Besökande allmänhet

C. Föreskrifter enligt 7 kap 30§ miljöbalken om vad allmänheten har att iaktta inom reservatet

Utöver vad som annars gäller är det förbjudet att:

1. Skada mark eller vegetation, inklusive döda stående eller liggande träd. Det är dock tillåtet att ta ved för eldning på platsen, dock ej stående döda torrträd av tall eller gran.

2000-04-14

231-4709-99
2502172

2. Störa djurlivet, t ex genom att klättra i boträd eller att medvetet uppehålla sig i närheten av rovfågelbo, lya eller gryt.

D. Särskilda föreskrifter angående rennärning, jakt och fiske

Undantag från reservatsföreskrifterna:

1. Utan hinder av ovanstående föreskrifter får renskötsel utövas i enlighet med Rennäringslagen. Före lokalisering och utformning av fasta anläggningar samt ändring av befintliga anläggningar skall anmälan för samråd ske till länsstyrelsen enligt 12 kap 6§ Miljöbalken. (Förordning 1998:904).
2. För arrendatorer av jakt, fiske och fritidsstugor skall i arrendekontraktet angivna villkor, om rätt att ta husbehovsved gälla oavsett föreskrifterna.
3. Statens fastighetsverks möjlighet att upplåta vedtäkt för närboende ska kvarstå oförändrad. Samråd om upplåtelsen skall ske med länsstyrelsen.

Upplysningar:

Reservatsföreskrifterna innebär ingen inskränkning av skotertrafik. Snöskoterkörning är således tillåtet i området utom i de fall reservatsbildningen berör befintliga permanenta skoterregleringsområden enligt regeringsbeslut.

Jakt och fiske är tillåtet i området. För upplåtelse av jakträtt skall de vanliga av länsstyrelsen tillämpade villkoren för jaktupplåtelse på statens mark ovan odlingsgränsen gälla.

Upplåtelser av mark för jakt- och fiskestugor eller byggande av jakttorn för älgjakt skall ske i enlighet med länsstyrelsens gällande policy för sådana upplåtelser.

Landning med flyg är tillåtet i området

ÖVRIGA BESTÄMMELSER

E. Samråd om mineralprospektering

Mineralprospektering får ske inom reservatet. Länsstyrelsen föreskriver dock med stöd av 7§ Förordning (1998:904) om täkter och anmälan för samråd att anmälan för samråd enligt 12 kap 6§ Miljöbalken skall ske före prospektering.

F. Samråd om ändring av naturreservatsföreskrifter

Ändringar av naturreservatsföreskrifter skall ske i samråd med kommunen i enlighet med 7 kap 5§ Miljöbalken och 24§ 2 punkten Förordning (1998:1252) om områdesskydd enligt miljöbalken mm.

2000-04-14

231-4709-99
2502172

G. Föreskrifter rörande naturvårdsförvaltningen av naturreservatet

1. Länsstyrelsen fastställer de mål och åtgärder som framgår av bifogad skötselplan.
2. Naturvårdsförvaltaren skall vara länsstyrelsen i Norrbottens län.
3. För att åstadkomma en god lokal förankring av förvaltningen kommer ett **förvaltningsråd** med representanter för länsstyrelsen och Jokkmokks kommun inrättas.

Länsstyrelsens styrelse fattade 2000-XX-XX i enlighet med regeringsuppdraget ett beslut om vilka av de fjällnära domänreservaten som skall omföras till naturreservat. Sitoättno, Tjaktjavare, Råvvevaratj och Appakis FDR ingår bland dessa domänreservat. Dessutom beslutades om att urskogsreservaten Harrejaure och Kartevare skall ingå i naturreservatet.

I detta ärende har beslut tagits av länsstyrelsens styrelse. I beslutet deltog

XXXXX

XXXXX

Detta beslut kan överklagas hos regeringen enligt bilaga 4.

Bilagor

1. Karta över reservatet
2. Karta över reservatet som visar tidigare skyddade områden
3. Skötselplan
4. Hur man överklagar

2000-04-14

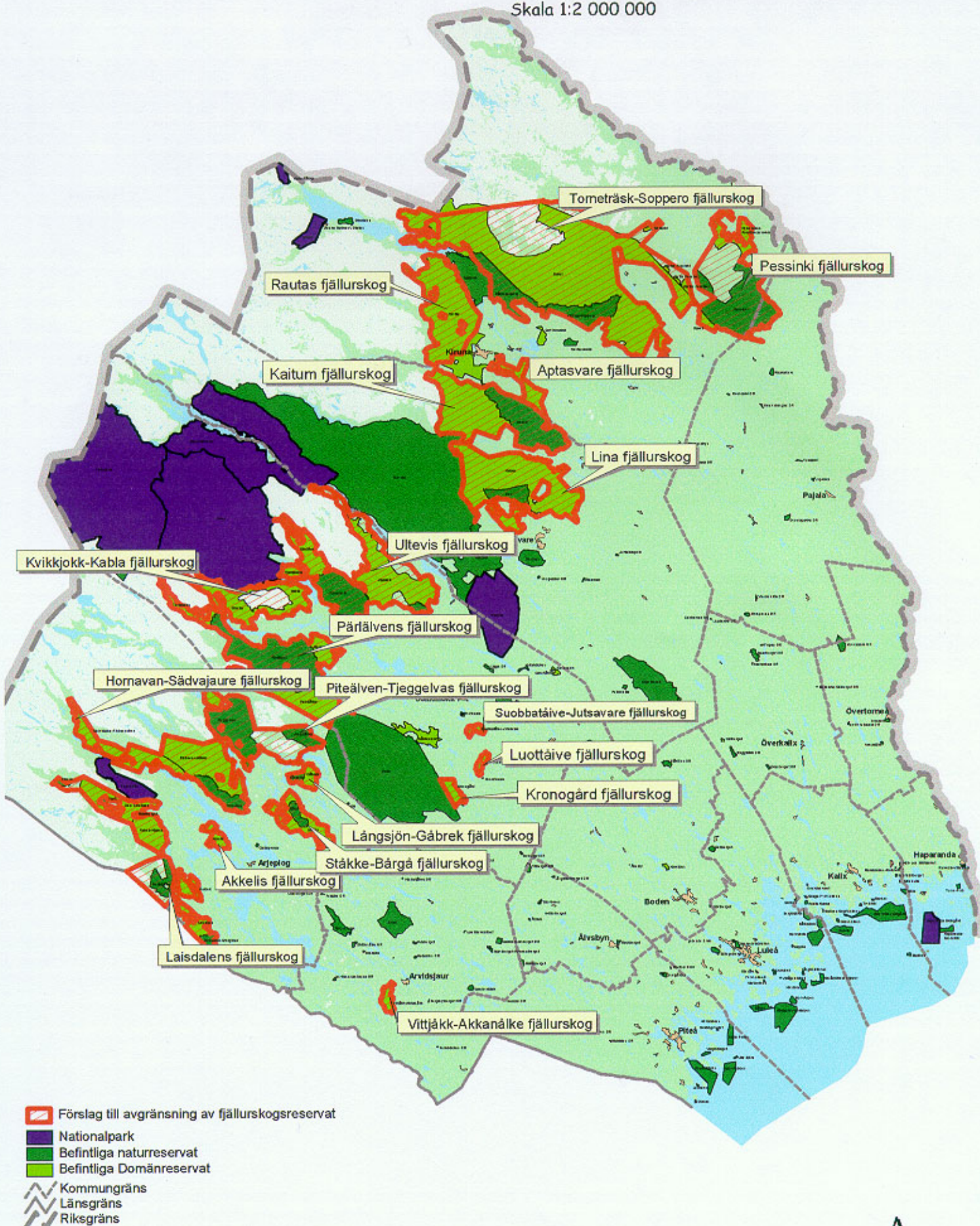
231-4709-99
2502172

SÄNDLISTA

Naturvårdsverket			106 48 Stockholm
Statens Fastighetsverk		Storsjöstråket 15	831 34 Östersund
Statens Fastighetsverk	att. Björn Rutström	Klockarplatsen 1	962 32 Jokkmokk
Statens Fastighetsverk	att. Hans-Lennart Engström	Tingsbacka	930 90 Arjeplog
Skogsvårdsstyrelsen i Norrbottens län			973 24 Luleå
Vattenfall			971 77 Luleå
Vägverket Region Norr			971 25 Luleå
Banverket		Box 43	971 02 Luleå
Fortifikationsverket		Box 9102	961 19 Boden
Bergsstaten		Varvsgatan 41	972 32 Luleå
Sveriges Geologiska Undersökning		Box 670	751 28 Uppsala
Naturskyddsföreningen Norrbottens länsförbund	att. Kerstin Rönnkvist	Bredviksvägen 34	952 97 Kalix
Norrbottens ornitologiska förening		Box 193	971 06 Luleå
Jägareförbundet Norrbotten		Kronan A6	974 42 Luleå
Jokkmokks kommun			962 85 Jokkmokk
Sirkas sameby	att. Bertil Kielatis	Västergatan 24	962 33 Jokkmokk
Jakkåkaska sameby	att. Jonny Aira	Storgatan 62	962 31 Jokkmokk

Förslag till fjällurskogsreservat

Skala 1:2 000 000



0 50 100 Kilometers

