

BILDANDE AV NATURRESERVATET DOARESOAJVVE I JOKKMOKKS KOMMUN

BESLUT

Med stöd av 7 kap 4 § miljöbalken (1998:808), MB, beslutar länsstyrelsen att det område som utmärkts på bifogad karta, bilaga 1, skall utgöra naturreservatet Doaresoajvve.

Med stöd av 3 § förordningen om områdesskydd enligt miljöbalken m.m. (1998:1252) fastställer länsstyrelsen bifogad skötselplan (bilaga 4) med mål, riktlinjer och åtgärder för reservatets skötsel och förvaltning. I enlighet med 2 § ovannämnda förordning ska länsstyrelsen vara förvaltare av naturreservatet.

För att tillgodose syftet med reservatet beslutar länsstyrelsen med stöd av 7 kap 5, 6 och 30 §§ MB samt 22 § förordningen om områdesskydd enligt miljöbalken m.m. att nedan angivna föreskrifter ska gälla i reservatet.

SYFTE

Syftet med reservatet är att bevara områdets värdefulla naturmiljö och opåverkade karaktär. Reservatet ska bevara den biologiska mångfalden i området och ge förutsättningar för skogar, våtmarker och andra ingående ekosystem att utvecklas naturligt. Syftet är även att de delar av reservatet som idag har lägre naturvärden ska utvecklas i riktning mot ett naturligt tillstånd.

Inom ramen för dessa mål ska reservatet ge möjlighet till naturupplevelser, friluftsliv och vetenskaplig forskning i orörd natur.

Syftet ska nås genom att:

- Inget skogsbruk bedrivs i området.
- Exploateringar och annan verksamhet som kan skada naturmiljön i området förhindras.
- Området lämnas för fri utveckling med möjlighet till avveckling av främmande trädslag samt naturvårdsbränning och/eller stängsling efter särskild utredning. I utvecklingsmarker kan även andra åtgärder genomföras.
- Trädfällning och påverkan på markskiktet undviks vid alla typer av åtgärder, med undantag för avveckling av främmande trädslag.

UPPGIFTER OM NATURRESERVATET

Naturreservatets namn:	Doaresoajvve / Tåresåive
Kommun:	Jokkmokk
Lägesbeskrivning:	22 km S om Jokkmokk
Area:	246 ha
Fastigheter och ägare:	Näsberg 2:7, staten genom Naturvårdsverket
Sameby:	Tuorpon, Jåhkågasska Tjiellde, Sirges, Udtja

RESERVATSFÖRESKRIFTER

A. Föreskrifter enligt 7 kap 5 § MB om inskränkningar i rätten att använda mark- och vattenområden inom reservatet.

Utöver vad som annars gäller enligt lag är det förbjudet att:

1. Bedriva skogsbruk.
2. Fälla eller på annat sätt skada levande eller döda träd och buskar eller tillvarata vindfällen.
3. På annat sätt än vad som anges under punkterna 1 och 2 skada eller förändra mark eller vegetation, t.ex. genom att borra, anordna upplag, gräva, schakta eller dumpa.
4. Uppföra byggnad eller annan fast anläggning.
5. Anlägga väg eller led.
6. Anlägga ledningar i luft eller mark.
7. Inplantera växt- eller djurart.
8. Släppa ut eller sprida avloppsvatten, gifter, vådliga ämnen, bekämpningsmedel, kalk eller växtnäringsämnen på land.
9. Framföra motordrivna fordon.
10. Sätta upp tavla, plakat, skylt, göra inskrift eller andra markeringar i naturen.

Vidare är det utan länsstyrelsens tillstånd förbjudet att:

11. Utöka eller förändra befintlig byggnad eller anläggning.
12. Uppföra ålgtorn.

Undantag från reservatsföreskrifterna i punkt A:

1. Föreskrifterna ska inte utgöra hinder för förvaltaren att utföra de åtgärder för reservatets vård och skötsel som krävs för att tillgodose syftet med reservatet och som anges i föreskrifter med stöd av 7 kap. 6 § MB i detta beslut.
2. Ovanstående föreskrifter ska inte heller utgöra hinder för underhåll av befintliga byggnader, vägar eller andra anläggningar. Innan större underhållsåtgärder ska samråd ske med länsstyrelsen. Exempel på sådana åtgärder är byte av vägtrummor, dikesrensning samt breddning/trädsäkring av kraftledningar.
3. Utan hinder av ovanstående föreskrifter får renskötsel utövas i enlighet med rennäringslagen (1971:437). Före anordnandet av fasta anläggningar ska samråd ske med länsstyrelsen enligt 12 kap 6 § MB, enligt vad som framgår av förordningen (1998:904) om täkter och anmälan för samråd.
4. Vid uttransport av fälld älg eller björn får terrängskoter, t ex fyrhjuling, användas. Vid körning ska i första hand befintliga stigar och leder användas och särskild försiktighet ska iakttas för att undvika skador på mark och vegetation.
5. Snöskoteråkning är tillåten i reservatet på väl snötäckt mark. Vid körning ska i första hand befintliga stigar och leder användas och särskild försiktighet ska iakttas för att undvika skador på mark och vegetation.
6. I de fall totalförsvaret har intressen (anläggningar och/eller planerade grupperingsplatser) inom reservatet får tillsyn och skyddsarbetsuppgifter utföras utan hinder av föreskrifterna.

B. Föreskrifter enligt 7 kap 6 § MB om skyldighet att tåla visst intrång

Ägare och innehavare av särskild rätt till fastigheterna förpliktas att tåla att följande anordningar utförs och att följande åtgärder vidtas som behövs för att tillgodose syftet med naturreservatet.

1. Utmärkning av reservatet
2. Uppsättning och underhåll av informationstavla
3. Naturvårdsbränning efter särskild utredning.
4. Utförande av restaureringsåtgärder av engångskaraktär, exempelvis stängsling av ungskog eller avveckling av främmande trädslag.
5. Genomförande av undersökningar av djur- och växtarter samt av mark- och vattenförhållanden, inklusive uppföljning av bevarandemål.
6. Tillgängliggörande av reservatet för besökare, tex genom anläggande och underhåll av parkeringsplats, stigar, eldstäder och vindskydd.

C. Ordningsföreskrifter enligt 7 kap 30 § MB

Utöver vad som annars gäller är det för allmänheten förbjudet att:

1. Fälla eller på annat sätt skada levande eller döda träd och buskar.
2. Skada vegetationen i övrigt t ex genom att gräva upp växter såsom ris, örter, mossor eller lavar eller ta bort vedlevande svampar.

3. Fånga, skada eller döda ryggradsdjur. Insamla ägg eller störa djurlivet genom att exempelvis klättra i boträd eller medvetet uppehålla sig i närheten av fågelbo, lya eller gryt.
4. Insamla ryggradslösa djur.
5. Förstöra eller skada berg, jord eller sten på land eller i vatten genom att t ex borra, hacka, spränga, rista, gräva eller måla.
6. Skräpa ner.
7. Göra upp en eld som är större än ca 0,5 meter i diameter. Vid eldning är det endast tillåtet att ta löst liggande kvistar och grenar.
8. Framföra motordrivna fordon.

Undantag från reservatsföreskrifterna i punkt C:

1. Snöskoteråkning är tillåten i reservatet på väl snötäckt mark. Vid körning ska i första hand befintliga stigar och leder användas och särskild försiktighet ska iakttas för att undvika skador på mark och vegetation.
2. I reservatet är det utan hinder av föreskrifterna tillåtet att jaga och fiska i enlighet med gällande lagstiftning.
3. Bär- och matsvampplockning är tillåtet i området.

SKÄLEN FÖR LÄNSSTYRELSENS BESLUT

Beskrivning av området

Area:	246 ha
Naturtyper:	Skogsmark ca 241 ha, varav produktiv skog ca 229 ha Substratmark ca 3 ha Myr ca 2 ha

Naturreservatet Doaresoajvve ligger i Jokkmokks kommun, beläget cirka två mil söder om Jokkmokks samhälle och cirka 5 kilometer sydost om byn Tårrajaur. Doaresoajvve är ett avlångt berg som löper i nordvästlig-sydostlig riktning. Den högsta toppen är cirka 500 meter över havet. Den norra långsidan av berget liksom södra sluttningen, under själva toppen, är tämligen branta.

Vegetationstypen utgörs främst av blåbärstyp men i de flacka tallskogspartierna i söder och sydväst dominerar lav-ristytp. I öppnare partier finns inslag av lågvuxen en. I de brantare delarna med rörligt markvatten finns också stråk med örtvegetation. Jordarten i området utgörs till största delen av morän och ovanpå den vilar ett tunt jordtäcke.

Doaresoajvves väst- och sydsluttning domineras i de nedre delarna av gammal, bitvis urskogsartad tallskog med inslag av grova tallar äldre än 400 år. Tallskogen övergår successivt i barrblandskog längre upp i sluttningen och över bergsryggen på den norra sidan. Överallt finns tydliga spår efter brand i form av kolade högstubbar och här och där brandljud på äldre tallar.

Datum
2013-04-03

Diarienummer
511-590-12

NVR ID
NR2020365

På norra och nordöstra sidan av berget domineras skogen av gran, ofta med stort lövinslag samt enstaka tallöverståndare. Inslaget av grov sälg är stort. Lunglav och skrovellav växer på en stor andel av de gamla sälgarna, men också doftticka förekommer spritt i området. Med tanke på att ingen av tallarna i den dominerande generationen, som nu är cirka 250-300 år, har brandljud bör tidpunkten för brand vara kring sekelskiftet 1600/1700. De gamla sälgar och björkar som påträffas runt om i området är således uppemot 300 år gamla.

Det finns mycket garnlav i den gamla skogen på Doaresoajvve, och många gamla granar är vackert draperade med den ljusa hänglaven. I området finns både liggande och stående död ved. I tallskogen utgörs veden av silverfurar samt grova tallågor och i barrblandskogen främst av lövved men också granlågor i olika nedbrytningsstadier. Plockhuggning efter grov gran och tall har förekommit sparsamt på sina håll inom området. Påverkansgraden är trots det låg, speciellt i barrblandskogen i den branta sydslutningen liksom i nordvästra slutningen.

Länsstyrelsens bedömning

Doaresoajvve är ett närmare 300 hektar stort naturskogsområde som med sina höga skogliga naturvärden och sammanhängande storlek utgör en värdefull rest av den gamla naturskogen. Skogarna i naturreservatet är gamla och här finns flera rödlistade arter knutna till såväl gran, tall som sälg. Inslaget av grova, uråldriga sälgar är påtagligt och doftticka påträffas tämligen frekvent runt om på berget. För att bevara områdets naturvärden och orörda karaktär är det nödvändigt att Doaresoajvve erhåller ett långsiktigt formellt skydd från skogsbruk och annan exploatering. Med anledning av detta har frågan om bildande av ett naturreservat aktualiserats.

Beslutet följer gällande riktlinjer för prioritering av naturreservatsskydd och Sveriges internationella åtaganden om skydd av den biologiska mångfalden, samt Sveriges miljökvalitetsmål. Beslutet ger därmed ett värdefullt bidrag till uppfyllandet av flera miljökvalitetsmål, bland annat *Levande skogar* samt *Ett rikt växt- och djurliv*.

Länsstyrelsen bedömer att ett naturreservat i det aktuella området är förenligt med kommunens översiktsplan och med hushållningsbestämmelserna i 3 och 4 kap. MB.

Vid en vägning mellan enskilda och allmänna intressen i enlighet med 7 kap 25 § MB, bedömer länsstyrelsen att den inskränkning i den enskildes rätt att använda mark och vatten som beslutet innebär, inte går längre än vad som krävs för att syftet med naturreservatet ska tillgodoses.

I enlighet med vad som sägs i 4 och 5 §§ förordningen (2007:1244) om konsekvensutredning vid regelgivning, bedömer länsstyrelsen att den föreslagna ordningsföreskriften enligt 7 kap 30 § MB innebär så begränsade konsekvenser, såväl kostnadsmässiga som i övrigt att det saknas skäl för en konsekvensutredning av regelgivningen.

ÄRENDETS BEREDNING

Doaresoajvves höga naturvärden upptäcktes av Länsstyrelsen under de inventeringar av skyddsvärda statliga skogar samt urskogsartade skogar på annan mark som Länsstyrelsen och Naturvårdsverket genomförde under åren 2003-2005.

Reservatsbildningen och förhandling om ersättning med Jokkmokks allmanning inleddes under 2007. Området kom senare att ingå i ett större bytespaket och under 2010 löstes ersättningsfrågan genom ett markbyte. Allmanningen fick då mark som köpts in från Sveaskog som ersättning för flera planerade reservat på allmanningens marker.

Beslutet har föregåtts av samråd med Jokkmokks kommun som motsätter sig förslaget. Kommunen efterfrågar motivet till ytterligare reservat och har bland annat invändningar mot att arealen skyddad natur i kommunen ökar.

Länsstyrelsen vill tydliggöra att arbetet med skydd av värdefulla skogar sker på uppdrag av regering och riksdag, inom ramen för miljömålet *Levande skogar*. Urvalet av skogar som ska ges skydd som naturreservat styrs av de nationella och regionala strategierna för skogsskydd. Grunden är en värdebaserad ansats där områdenas naturvärden är styrande för urvalet, allt för att de avsättningar som görs för att uppnå miljömålet ska utgöras av skogar med så höga naturvärden som möjligt. Andelen skyddad skog kommer därför att variera mellan kommunerna.

Förslaget har även remitterats till SGU, Skogsstyrelsen samt Försvarmakten. Av dessa har yttranden inkommit från Skogsstyrelsen och SGU som inte har något att erinra mot förslaget. SGU har i sitt yttrande även gett kompletterande information om områdets geologiska värden som inarbetats i områdesbeskrivningen.

De berörda samebyarna har förelagts att yttra sig över förslaget, men avstått från att svara.

HUR MAN ÖVERKLAGAR

Detta beslut kan överklagas hos Regeringen (Miljödepartementet) enligt bilaga 3.

BESLUTETS IKRAFTTRÄDANDE

Beslutet gäller från den dag det vunnit laga kraft, utom vad gäller föreskrifter med stöd av 7 kap. 30 § miljöbalken, vilka gäller omedelbart.

DE SOM DELTAGIT I LÄNSSTYRELSENS BESLUT

I detta ärende har beslut tagits av landshövding Sven-Erik Österberg efter föredragning av naturvårdshandläggare Sara Backéus. I den slutliga handläggningen av ärendet deltog även chefen för naturvårdsenheten Ulf Bergelin samt jurist Maria Leijon.



Sven-Erik Österberg



Sara Backéus

Bilagor:

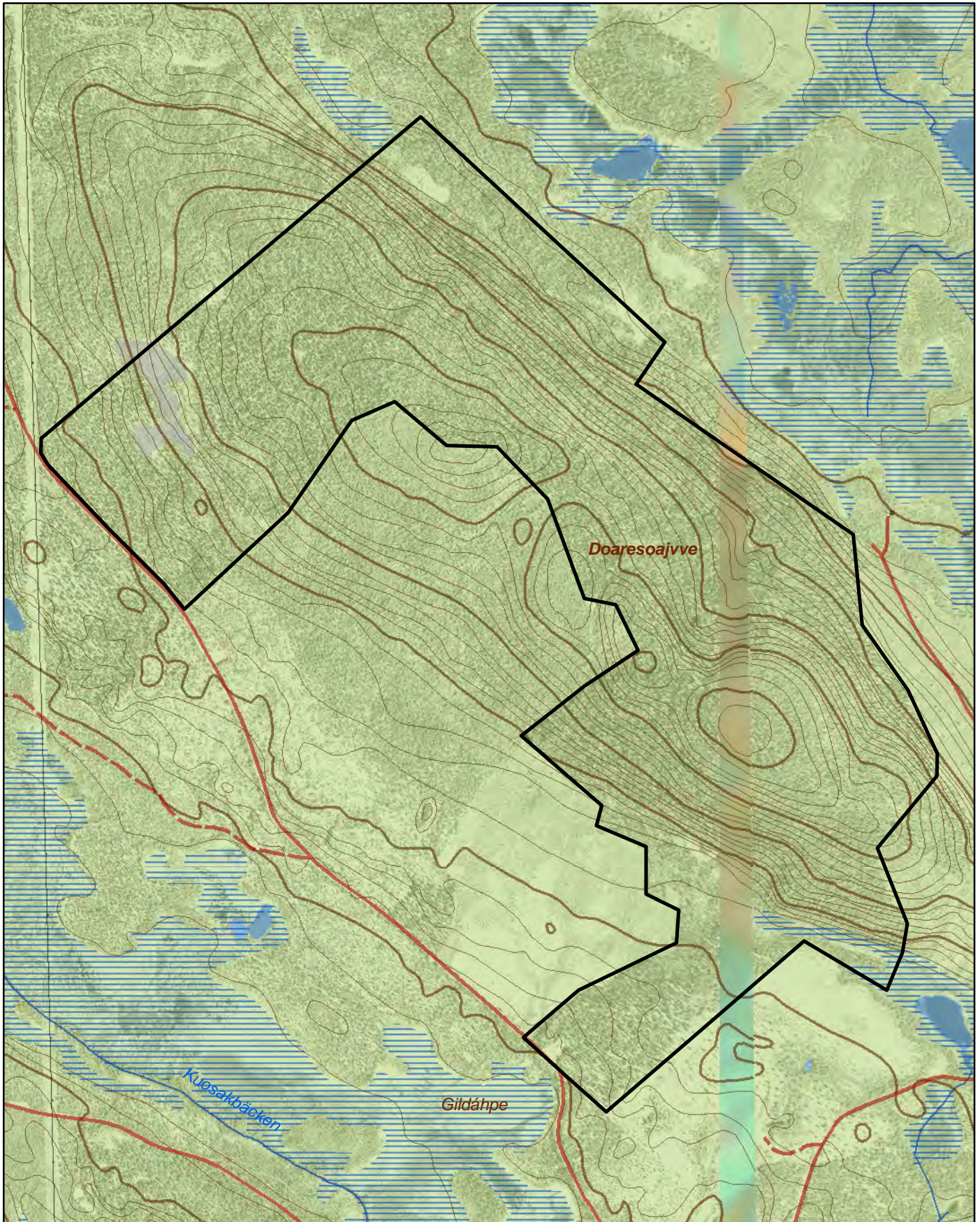
1. Karta över reservatet
2. Översiktskarta
3. Hur man överklagar
4. Skötselplan




Naturreseptatet Doaresoajvve

Area 246 ha

Skala 1:15 000

Länsstyrelsen
Norrbotten

© Länsstyrelsen Norrbotten och © Lantmäteriet

 Gräns för naturreseptatet

0 0,5 1 kilometer



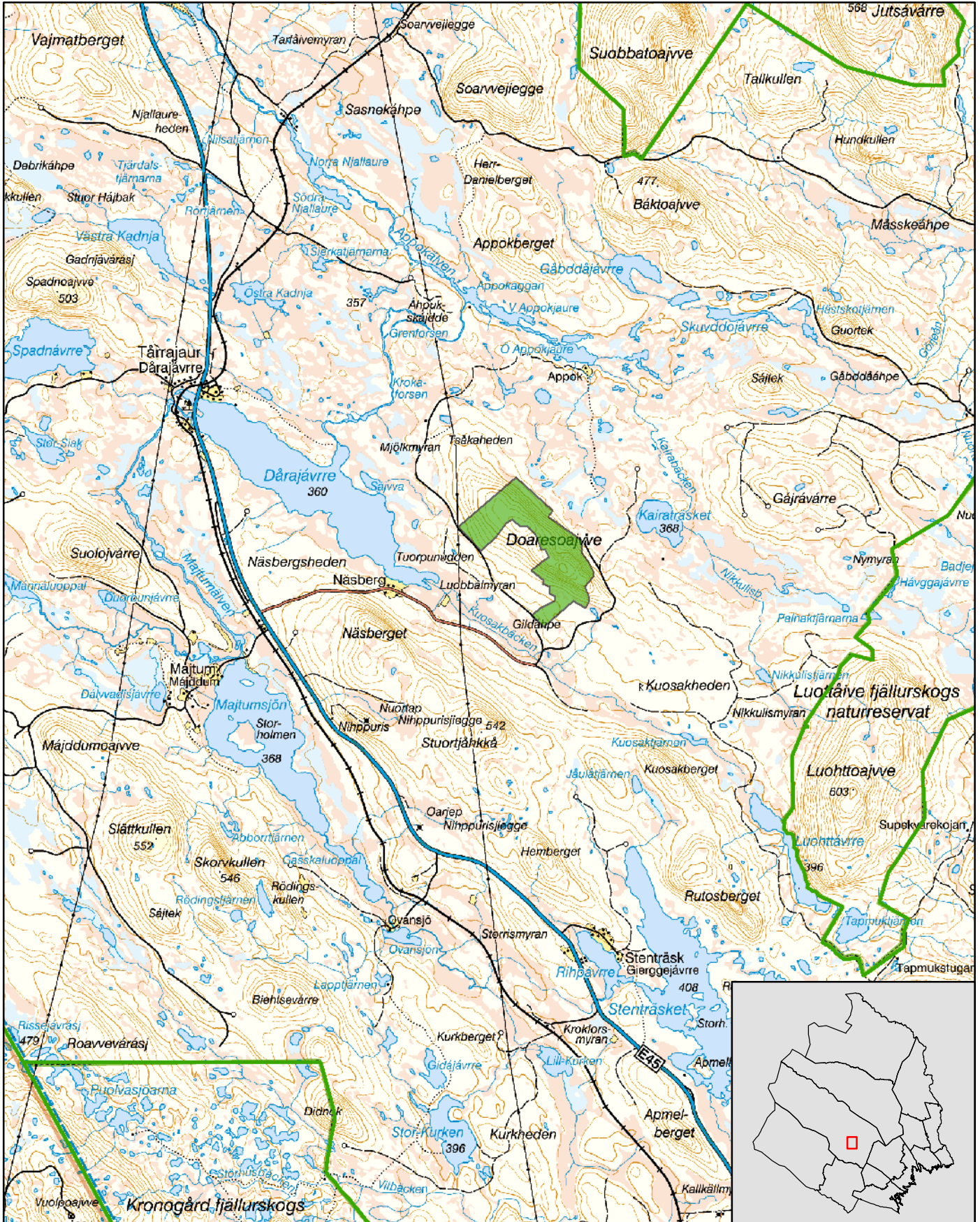


Naturreseptat Doaresojvve

Jokkmokks kommun

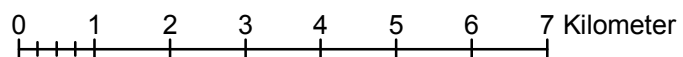
Skala 1:100 000

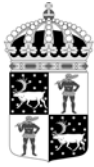
Länstyrelsen
Norrbotten



© Länstyrelsen Norrbotten och © Lantmäteriet

- Gräns Doaresojvve
- Andra naturreservat





Länsstyrelsen
Norrbotten

Bilaga 3

HUR MAN ÖVERKLAGAR

Om Ni vill överklaga länsstyrelsens beslut ska Ni skriva till

Regeringen, Miljödepartementet. Ni ska skicka eller lämna in Ert överklagande till

Länsstyrelsen i Norrbottens län, 971 86 LULEÅ

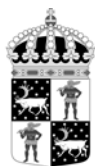
För att Ert överklagande ska kunna prövas måste överklagandet ha kommit in till länsstyrelsen **inom tre veckor** från den dag Ni fick del av beslutet. Länsstyrelsen skickar därefter överklagandet till Regeringen, Miljödepartementet.

Ni ska i Ert överklagande ange

- * vilket beslut Ni överklagar (ärendets diarienummer och beslutsdag),
- * hur Ni vill att beslutet ska ändras och varför,
- * Ert namn, postadress och telefonnummer.

Ni ska underteckna Ert överklagande. Om Ni anlitar ombud kan istället ombudet underteckna överklagandet. I så fall ska fullmakt bifogas.

Om Ni behöver ytterligare upplysningar om hur man överklagar kan Ni vända Er till länsstyrelsen, telefon 010-225 50 00.



SKÖTSELPLAN FÖR NATURRESERVATET DOARESOAJVVE

Denna skötselplan är en bilaga till Länsstyrelsens beslut 2013-04-03 om bildande av naturreservatet Doaresoajvve.

INNEHÅLLSFÖRTECKNING

1. ALLMÄNT	2
1.1 Reservatets syfte	2
1.2 Beskrivning av området	2
2. BEVARANDEMÅL NATURVÄRDEN	3
2.1 Skog	3
2.1.1 Skogliga värdekärnor	4
2.1.2 Utvecklingsmark	4
2.1.3 Avveckling av främmande trädslag	4
2.1.4 Naturvårdsbränning	4
2.1.5 Hantering av spontana bränder	4
2.2 Våtmarker och vattendrag	5
3. FRILUFTSLIV OCH INFORMATION	5
3.1 Information	6
4. GRÄNSER	6
5. TILLFARTSVÄGAR	6
6. SAMMANFATTNING AV SKÖTSELÅTGÄRDER	7

BILAGOR

- A. Översiktskarta
- B. Information samt naturvärdesklassning skog
- C. Artlista

1. ALLMÄNT

Denna skötselplan anger riktlinjerna och målen för skötseln av **naturreservatet Doaresojvve**. Vid planering och utförande av skötselåtgärder ska syftet med naturreservatet och reservatsföreskrifterna vara styrande. Andra aktuella regelverk och riktlinjer ska också beaktas.

1.1 Reservatets syfte

Syftet med reservatet är att bevara områdets värdefulla naturmiljö och opåverkade karaktär. Reservatet ska bevara den biologiska mångfalden i området och ge förutsättningar för skogar, våtmarker och andra ingående ekosystem att utvecklas naturligt. Syftet är även att de delar av reservatet som idag har lägre naturvärden ska utvecklas i riktning mot ett naturligt tillstånd.

Inom ramen för dessa mål ska reservatet ge möjlighet till naturupplevelser, friluftsliv och vetenskaplig forskning i orörd natur.

Syftet ska nås genom att:

- Inget skogsbruk bedrivs i området.
- Exploateringar och annan verksamhet som kan skada naturmiljön i området förhindras.
- Området lämnas för fri utveckling med möjlighet till avveckling av främmande trädslag samt naturvårdsbränning och/eller stängsling efter särskild utredning. I utvecklingsmarker kan även andra åtgärder genomföras.
- Trädfällning och påverkan på markskiktet undviks vid alla typer av åtgärder, med undantag för avveckling av främmande trädslag.

1.2 Beskrivning av området

Area: 246 ha

Naturtyper: Skogsmark ca 241 ha, varav produktiv skog ca 229 ha
Substratmark ca 3 ha
Myr ca 2 ha

Naturreservatet Doaresojvve ligger i Jokkmokks kommun, beläget cirka två mil söder om Jokkmokks samhälle och cirka 5 kilometer sydost om byn Tårrajaur. Doaresojvve är ett avlångt berg som löper i nordvästlig-sydostlig riktning. Den högsta toppen är cirka 500 meter över havet. Den norra långsidan av berget liksom södra sluttningen, under själva toppen, är tämligen branta.

Vegetationstypen utgörs främst av blåbärstyp men i de flacka tallskogspartierna i söder och sydväst dominerar lav-ristyp. I öppnare partier finns inslag av lågvuxen en. I de branta delarna med rörligt markvatten finns också stråk med örtvegetation. Jordarten i området utgörs till största delen av morän och ovanpå den vilar ett tunt jordtäckte.

Doaresoajvve väst- och sydsluttning domineras i de nedre delarna av gammal, bitvis urskogsartad tallskog med inslag av grova tallar äldre än 400 år. Tallskogen övergår successivt i barrblandskog längre upp i sluttningen och över bergsryggen på den norra sidan. Överallt finns tydliga spår efter brand i form av kolade högstubbar och här och där brandljud på äldre tallar.

På norra och nordöstra sidan av berget domineras skogen av gran, ofta med stort lövinslag samt enstaka tallöverståndare. Inslaget av grov sälj är stort. Lunglav och skrovellav växer på en stor andel av de gamla säljarna, men också doftticken förekommer spritt i området. Med tanke på att ingen av tallarna i den dominerande generationen, som nu är cirka 250-300 år, har brandljud bör tidpunkten för brand vara kring sekelskiftet 1600/1700. De gamla säljar och björkar som påträffas runtom i området är således uppemot 300 år gamla.

Det finns mycket garnlav i den gamla skogen på Doaresoajvve, och många gamla granar är vackert draperade med den ljusa hänglaven. I området finns både liggande och stående död ved. I tallskogen utgörs veden av silverfurar samt grova tallågor och i barrblandskogen främst av lövved men också granågor i olika nedbrytningsstadier. Plockhuggning efter grov gran och tall har förekommit sparsamt på sina håll inom området. Påverkansgraden är trots det låg, speciellt i barrblandskogen i den branta sydsluttningen liksom i nordvästra sluttningen.

2. BEVARANDEMÅL NATURVÄRDEN

2.1 Skog

Skogarna i Doaresoajvve är överlag endast svagt påverkade av skogsbruk, även om dimensionsavverkning och plockhuggning efter grov gran och tall har förekommit i naturreservatet. I sydost finns dock ett parti där plockhuggningen gått hårdare fram, mycket få överståndare står kvar och skogen är städad på död ved. Detta parti är klassat som utvecklingsmark.

Bevarandemål

- Arealen värdekärna får inte minska.
- Naturvärden ska bevaras och växt- och djurlivet ska tillåtas utvecklas fritt. Förändringar i naturtillståndet ska endast ske genom naturlig succession och naturliga processer.
- Främmande trädslag som t. ex *P. contorta* ska inte förekomma.

Skötselåtgärder

- Inga aktiva skötselåtgärder, med undantag för borttagande av främmande trädslag som upptäcks inom reservatet.

2.1.1 Skogliga värdekärnor

- motsvarar naturtypen 9010 Västlig taiga

Större delen av skogen i naturreservatet utgör skoglig värdekärna. Skogarna på Doaresoajvve har genomgående naturskogskaraktär och är varierade. Här finns talldominerade områden som övergår i barrblandskog längre upp på berget. Andra delar domineras av gran och överallt är inslaget av lövträd stort. Det finns anmärkningsvärt många grova gamla sälgar, ofta med doftticken och lunglav. Skogarna har hög ålder, ca 250-300 år och med överståndare som är ännu äldre. Många rödlistade arter är funna i naturreservatet.

2.1.2 Utvecklingsmark

I områdets sydöstra del finns ett bestånd som har klassats som utvecklingsmark. Det är tallskog som är cirka 100-150 år och som växer på torr, lavrik hedmark. I beståndet finns väldigt få överståndare och sparsamt med död ved, men det har dock inte avverkat på minst 50 år. Inga aktiva skötselåtgärder planeras i utvecklingsmarken.

2.1.3 Avveckling av främmande trädslag

Målsättningen inom alla skyddade områden är att främmande trädslag (t ex *Pinus contorta*) inte ska finnas. Inom reservatet finns idag inga uppgifter om att contorta skulle ha etablerats. Om främmande trädslag upptäcks i samband med gränskontroll eller andra besök till området ska detta rapporteras och åtgärdas.

2.1.4 Naturvårdsbränning

Spår av skogsbränder förekommer visserligen i området men i stora delar av området ligger den senaste branden långt tillbaks i tiden, uppskattningsvis 300 år. På grund av skogarnas höga ålder och omistliga naturvärden bedöms det inte lämpligt att genomföra naturvårdsbränning i reservatet. Den bergiga terrängen innebär också att en bränning skulle vara svår att kontrollera. Med anledning av detta planeras ingen naturvårdsbränning inom reservatet.

2.1.5 Hantering av spontana bränder

Spontant uppkommen brand bör få löpa fritt så långt det är möjligt. Brandbekämpning ska främst ske för att förhindra spridning utanför reservatet. Vid släckningsarbete ska så skonsamma metoder som möjligt användas och befintliga begränsningslinjer så som vägar, vattendrag och rågångar nyttjas i första hand. Fysiska ingrepp som fällning av träd eller anläggande av mineralgator bör undvikas.

2.2 Våtmarker och vattendrag

Länsstyrelsen har inte genomfört någon riktad naturvärdesinventering av reservatets våtmarker eller vattendrag. Vi har ingen kännedom om att de ska vara påverkade av någon form av markavvattning, dämning eller annan yttre påverkan som kan ha en negativ effekt på naturvärdena.

Bevarandemål

- Naturlig hydrologi ska bevaras och växt- och djurlivet skall tillåtas utvecklas fritt. Förändringar i naturtillståndet ska endast ske genom naturlig succession och naturliga processer.

Skötselåtgärder

- Inga aktiva skötselåtgärder.

3. FRILUFTSLIV OCH INFORMATION

Doaresoajvve är ett förhållandevis okänt utflyktsmål. Området nyttjas så vitt Länsstyrelsen känner till endast i begränsad omfattning för jakt, utflykter och bärplockning. Genom att området nu ges naturreservatsstatus kommer områdets höga natur- och friluftslivsvärden bli mer kända, vilket kan innebära ett förändrat besöksstryck.

I området saknas stigar, eldstäder och andra iordningsställda anläggningar för rörligt friluftsliv. Behovet av anläggningar och stigar behöver kontinuerligt utvärderas. Utgångspunkten för detta är att reservatet ska nyttjas för rörligt friluftsliv utifrån sina naturgivna förutsättningar.

Om behov uppkommer, ekonomiska förutsättningar finns och det bedöms vara förenligt med reservatets syften kan nya anläggningar och stigar för att kanalisera eller främja friluftslivet iordningsställas.

Skötselmål

- Markslitaget från besökare får inte bli så stort att det påverkar områdets natur- eller upplevelsevärden negativt.
- Tillgängliggörandet av området samt kanalisering av besökare inom området ska vara ändamålsenligt och syfta till att bevara naturvärden och att gynna friluftslivet.

Skötselåtgärder

- Anläggningsgraden ska med jämna mellanrum utvärderas.

3.1 Information

Skötsel mål

- En informationstavla skall finnas, förslagsvis på den plats som anges i bilaga B.
- Informationstavlorna skall vara i gott skick och informationen ska vara aktuell.
- Aktuell information om reservatet skall finnas på länsstyrelsens hemsida.

Skötselåtgärder

- Informationstavla enligt gällande standard skall tas fram och monteras upp inom ett år från det att beslutet vunnit laga kraft.
- Information om reservatet läggs ut på Länsstyrelsens hemsida snarast efter att beslutet tagits.

4. GRÄNSER

Naturresevatets gränser ska markeras enligt Naturvårdsverkets anvisningar och snarast efter att naturresevatet har beslutats.

Skötsel mål

- Resevatets gränser skall vara tydligt markerade enligt Naturvårdsverkets anvisningar.

-

Skötselåtgärder

- Kontroll av gränsmarkeringarna och rågångar ska göras minst vart femte år.
- Vid behov röjs rågångar och otydliga markeringar åtgärdas.

5. TILLFARTSVÄGAR

Doaresoajvve nås via mindre vägar från E45, avfart 4,5 kilometer söder om Tårarjur mot Näsberg. Vägens skick är i nuläget okänt.

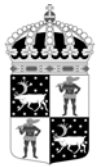
Länstyrelsen bör följa besöksutvecklingen i reservatet och utvärdera vilket behov som finns av vägförbindelse till naturresevatet, utöver Länsstyrelsens egna behov vid tillsyn och skötselåtgärder.

Skötsel mål

- Länsstyrelsen ska ha kännedom om vägens skick för att kunna anpassa information och eventuellt vidta åtgärder.

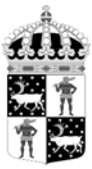
Skötselåtgärder

- Vägens status kontrolleras löpande.



6. SAMMANFATTNING AV SKÖTSELÅTGÄRDER

Avsnitt	Vad	När
	Översyn och eventuell revidering av skötselplan	Senast 2023
2.1	Skog	
	Avveckling av främmande trädslag.	Vid behov
4	Friluftsliv och information	
	Anläggningsgraden utvärderas, bland annat med avseende på besökstryck och slitage.	Löpande
3.1	Information	
	Informationsskylt om reservatet tas fram och monteras upp.	Snarast
	Kontrollera att skyltar innehåller aktuell information och är läsbara.	Årligen
	Röjning av sly runt informationsskyltar.	Löpande
	Aktuell information om reservatet ska finnas på länsstyrelsens hemsida.	Snarast
4	Gränser	
	Kontrollera att gränsmarkeringarna är tydliga.	Vart 5:e år
5	Tillfartsvägar	
	Statusen på tillfartsvägen kontrolleras	Löpande

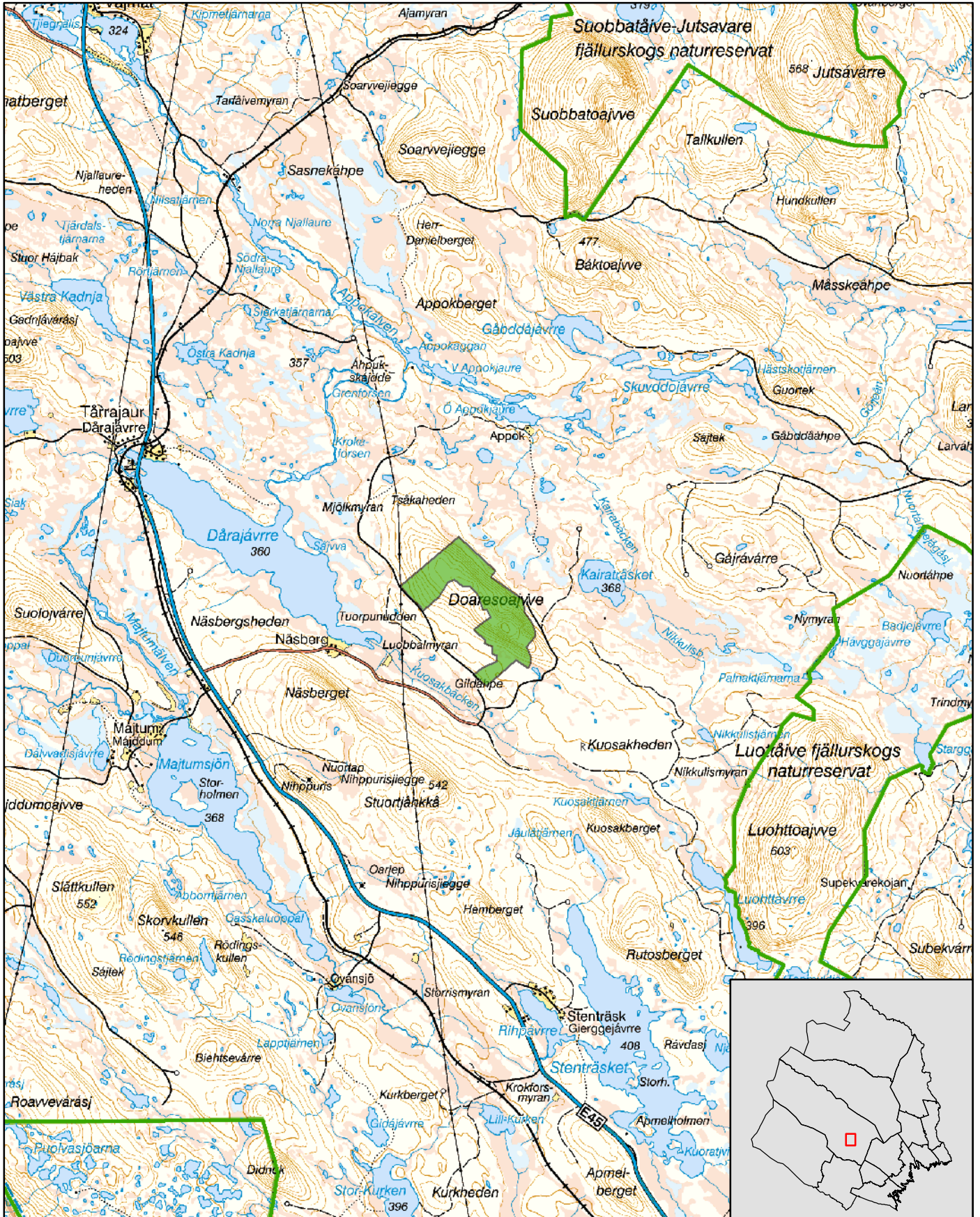


Naturreseptat Doaresojvve

Översiktskarta

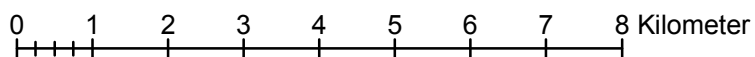
Skala 1:100 000

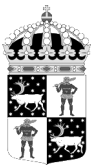
Länsstyrelsen
Norrbotten



© Länsstyrelsen Norrbotten och © Lantmäteriet

- Gräns Doaresojvve
- Andra naturreservat





Länsstyrelsen
Norrbotten

511-590-12

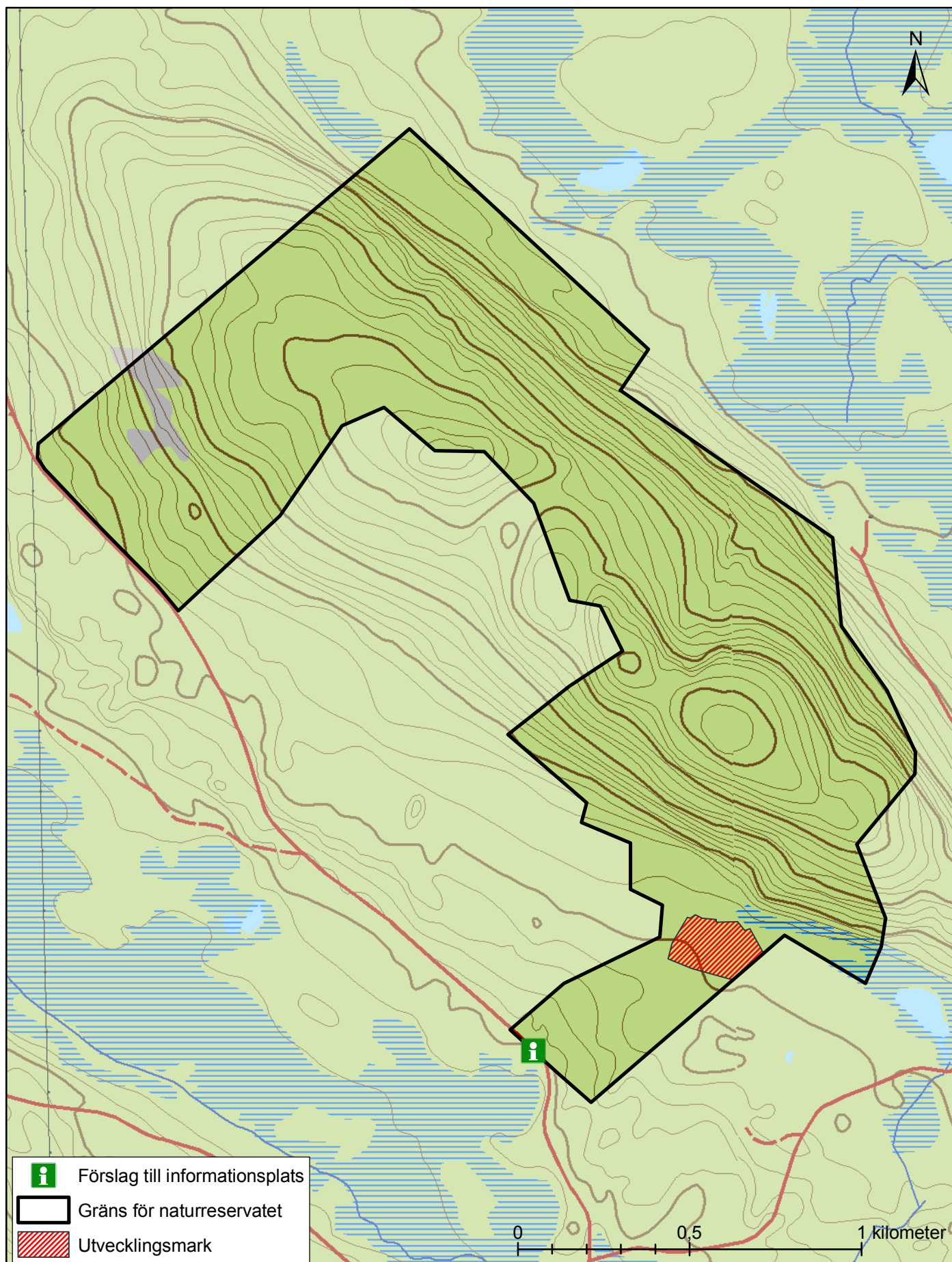
NR2020365

Bilaga B

Naturreseptatet Doaresoajvve

Information och värdeklassning

Skala 1:15 000



Artlista naturreservatet Doaresojvve

- signalarter och rödlistade arter

Svampar

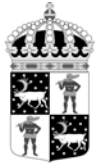
	Svenskt namn	Latinskt namn	Hotkategori
1.	Blodticka	<i>Gleoporus taxicola</i>	
2.	Rosenticka	<i>Fomitopsis rosea</i>	NT
3.	Doftticka	<i>Haploporus odorus</i>	VU
4.	Gräddporing	<i>Skeletocutis lenis</i>	VU
5.	Rynkskinn	<i>Phlebia centrifuga</i>	NT
6.	Fläckporing	<i>Antrodia albobrunnea</i>	VU
7.	Gammelgransskål	<i>Pseudographis pinicola</i>	NT
8.	Harticka	<i>Inonotus leporinus</i>	NT
9.	Lappticka	<i>Amylocystis lapponica</i>	VU
10.	Violmussling	<i>Trichaptum laricinum</i>	NT

Hotkategorier enligt Artdatabankens rödlista 2010. EN= Starkt hotad VU=Sårbar, NT=Nära hotad.

Lavar

	Svenskt namn	Latinskt namn	Hotkategori
11.	Bårdlav	<i>Nephroma parile</i>	
12.	Dvärgbägarlav	<i>Cladonia parasitica</i>	NT
13.	Knottrig blåslav	<i>Hypogymnia bitteri</i>	NT
14.	Lunglav	<i>Lobaria pulmonaria</i>	NT
15.	Skrovellav	<i>Lobaria scrobiculata</i>	NT
16.	Stuplav	<i>Nephroma bellum</i>	

Hotkategorier enligt Artdatabankens rödlista 2010. EN= Starkt hotad VU=Sårbar, NT=Nära hotad.



Länsstyrelsen
Norrbotten

Bilaga C

Datum
2013-04-03

Diarienummer
511-590-12

NVR ID
NR2020365

Fåglar

	Svenskt namn	Latinskt namn	Hotkategori
17.	Lavskrika	<i>Perisoreus infaustus</i>	NT
18.	Tjäder	<i>Tetrao urogallus</i>	
19.	Tretåig hackspett	<i>Picoides tridactylus</i>	NT
20.	Järpe	<i>Bonasa bonasia</i>	
21.	Spillkråka	<i>Dryocopus martius</i>	

Hotkategorier enligt Artdatabankens rödlista 2010. EN= Starkt hotad VU=Sårbar, NT=Nära hotad.

Källa:

- Länsstyrelsen översiktliga inventeringar 2004 och 2007
- Artportalen