



# Skötselplan för naturreservatet Gallebo

Fastställd 2012-12-06

## **SKÖTSELPLAN FÖR GALLEBO NATURRESERVAT**

Skötselplanen gäller utan tidsbegränsning. En översyn bör göras senast inom 10 år för att bedöma behovet av revidering. Skötselplanen har upprättats av Länsstyrelsen år 2009 och 2012. Planförfattare har varit Mikael Hagström och Marcelle Johansson.

Fotografierna i dokumentet är tagna vid olika tillfällen av Mikael Hagström, Marcelle Johansson och Magnus Mellander.

A. ALLMÄN BESKRIVNING.....	3
Administrativa data om naturreservatet .....	3
2. Syfte, föreskrifter och skäl för beslut.....	4
3. Översiktlig beskrivning av befintliga förhållanden.....	4
3.1 Naturbeskrivning .....	4
3.2 Historisk och nuvarande markanvändning .....	5
3.3 Områdets bevarandevärden .....	6
3.4 Källuppgifter.....	9
B. PLANDEL .....	10
1 Syfte med naturreservatet .....	10
2 Disposition och skötsel av mark .....	10
2.2 Skötselområden .....	11
2.3 Sammanfattning och prioritering av planerade skötselåtgärder .....	28
2.3 Jakt .....	28
2.4 Utmärkning av reservatets gräns .....	28
3. Tillsyn.....	28
4. Dokumentation och uppföljning.....	29
4.1. Inventeringar .....	29
4.2. Uppföljning.....	29
5. Finansiering av naturvårdsförvaltningen .....	29
5.1 Finansiering av naturvårdsförvaltningen.....	29
.....	29
6 Kartor .....	30



**Bild 1:** Gammal tallskog i reservatets nordvästra del.

## A. ALLMÄN BESKRIVNING

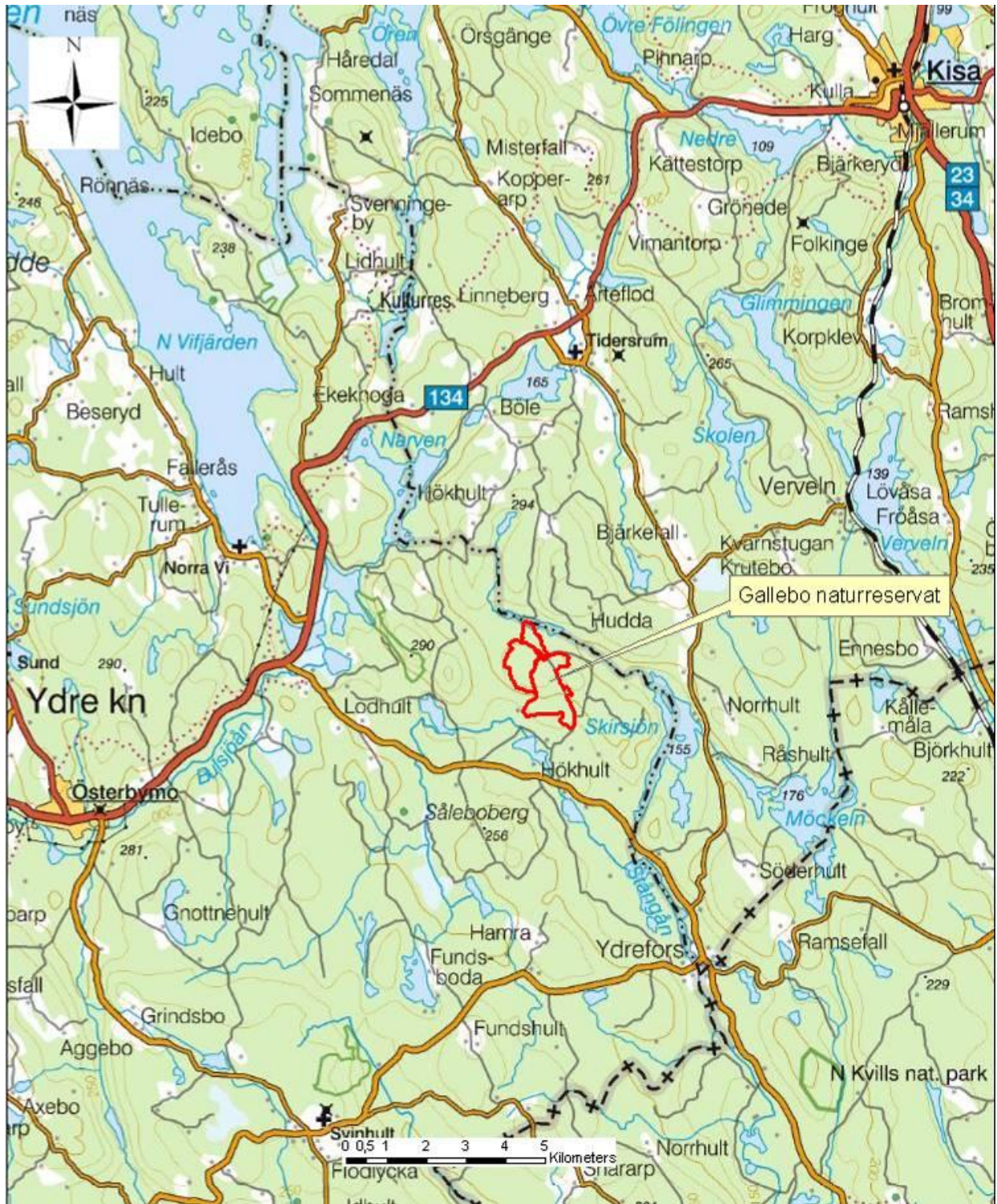
### 1. Administrativa data om naturreservatet

<b>Reservatets namn:</b>	Gallebo naturreservat	
<b>NVR Nr:</b>	2030349	
<b>Beslutsdatum:</b>	2012 -12-06	
<b>Län:</b>	Östergötland	
<b>Kommun:</b>	Ydre	
<b>Areal:</b>	233 ha	233 ha
	Land:	230 ha
	Vatten:	3 ha
	Produktiv skog:	205 ha
<b>Strikt skyddad:</b>		174 ha
<b>Naturtyper (Natura 2000 habitat):</b>	Västlig taiga (gammal barr- och lövskog) (9010)	86 ha
	Barr- och blandsumpskog (9010)	8,8 ha
	Lövsumpskog (9080)	0,9 ha
	Skogbevuxen myr (91D0)	2,4 ha
	Mineralrikt källkärr (7160)	0,6 ha
	Trädklädd betesmark (9070)	3,0 ha
	Boreonemoral ädellövskog (9020)	1,1 ha
	Ädellövskog i branter (9180)	1,5 ha
	Näringsrik (örtrik) granskog (9050)	7,2 ha
	Annan äldre barrskog	13 ha
	Planteringar	96 ha
	Torplämning mm	2,0 ha
	Sjö	3,2 ha
	Åker	5,1 ha
	Allé	336 m
	Damm	0,1 ha
	Övrig mark	2 ha
<b>Prioriterade bevarandevärden</b>		
<b>Naturtyper</b>	Barrnurskog, lövskog, lövängsrest	
<b>Arter/grupper</b>	Svampar, lavar, vedinsekter	
<b>Strukturer/funktioner</b>	Död ved, intern dynamik, lövrikedom (lövbränneliknande successioner)	
<b>Övrigt:</b>		
<b>Fastighet/Markägare</b>	Ribbingshov 2:81 /Staten Naturvårdsverket	
<b>Förvaltare:</b>	Länsstyrelsen Östergötland	
<b>Lägesbeskrivning:</b>	Gallebo ligger ca 15 km SO om Norra Vi kyrka.	
<b>Vägbeskrivning:</b>	Följ väg 134 (Kisa-Österbymo) och ta av mot Ydrefors ca 6 km norr om Österbymo. Efter ca 7,5 km sväng in på grusväg mot Gallebo.	

## 2. Syfte, föreskrifter och skäl för beslut

(se reservatsbeslut)

## 3. Översiktlig beskrivning av befintliga förhållanden



Karta 1: Översiktskarta. © Lantmäteriet

### 3.1 Naturbeskrivning

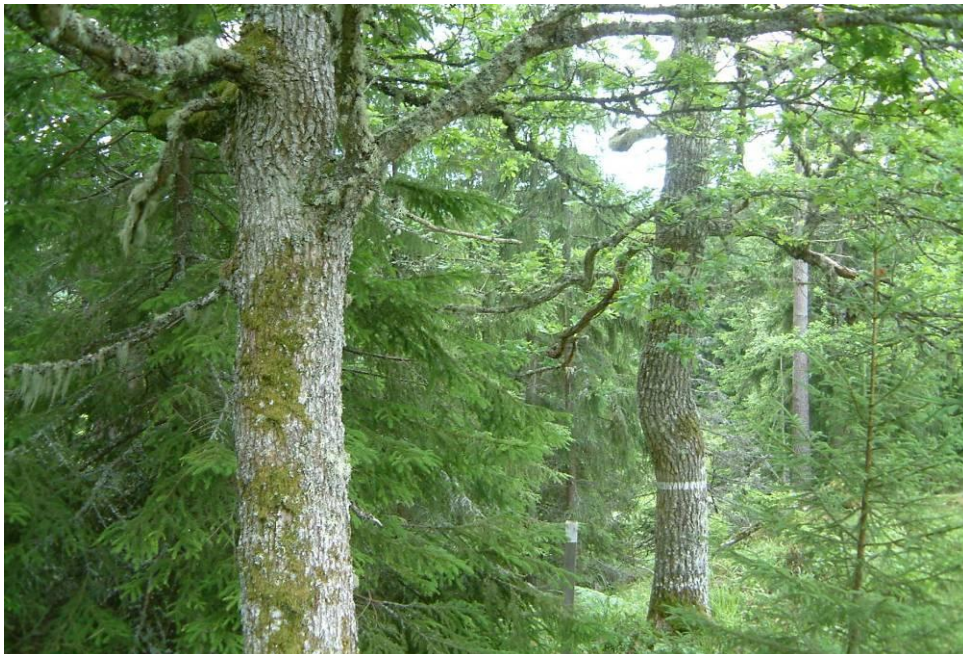
Gallebo naturreservat är beläget i storkuperad terräng i norra delen av Småländska höglandet.

Höjdskillnaden mellan högsta och lägsta punkt är ca 100 m. Högsta punkten ligger i reservatets västra del

## Gallebo naturreservat

på 267 möh. Området utgörs av ett relativt opåverkat storkuperat landskap med förhållandevis tunt moräntäcke över berggrundens höjder. På höjderna finns ofta blottade hällmarker där man kan se att berggrunden består av dels ögonförande granit och dels ryolit (vulkanisk bergart).

Kuperingen i reservatet ger upphov till att ganska stora skillnader i klimat och markförutsättningar ryms inom området. I dalgångarna som vätter mot söder är klimatet relativt varmt och markförhållandena goda, vilket ger ädellövträd, hassel och en del lundväxter gynnsamma förutsättningar medan högt belägna nordsluttningar har ett mycket litet lövinslag och då av någon asp, rönn och björk. Här finns ett komplex av äldre skog med höga naturvärden. På höjderna dominerar tallskog medan sänkorna domineras av granskog. Kring odlingslandskapet i norra delen av reservatet finns rester av lövängar, några åkrar och f.d. betesmark. Här hittar man även kulturhistoriska lämningar som odlingsrösen, stentippar och äldre träd med hamlingsspår. Även kring resterna av torpet "Ekliden" finns gott om lämningar i form av husgrunder, små åkerytor, vård- och fruktträd. Många av gammelskogsbestånden är artrika vad gäller signal- och rödlistade arter. I området finns även en rik fågelfauna med bl a mindre hackspett (VU), göktyta(VU), spillkråka, gröngöling, större hackspett, tjäder, orre och järpe. Vitryggig hackspett har fram till ganska sen tid funnits i området (Sommen-populationen).



**Bild 2:** Senvuxna ekar trängs på många ställen med gran om utrymmet.

### 3.2 Historisk och nuvarande markanvändning

Historiskt sett har huvuddelen av skogen utnyttjats för skogsbete (sk utmarksbete). Påverkan från detta har emellertid varit mycket liten förutom de mest torp- och gårdsnära delarna. Några små delar har nyttjats som slätterängar och en liten yta har brukats som åker. Gallebo har i flera hundra år varit känt för sina körsbärsträd och det finns enligt uppgift en särskild sort sk Gallebokörsbär som har sitt ursprung på gården. Jorden ska vara särskilt lämplig för körsbärsodling här vid Gallebo. I äldre tider vallfärdade besökare till gården för att titta på frukterna och eventuellt också smaka. Detta enligt uppgift från Karin Johansson som är nionde generationen på gården.

I senare tid har området nyttjats för skogsbruk förutom de små åkrar som ännu idag hävdas. Många bestånd har inte varit aktivt skötta på mycket länge och här är skogen nu naturskogsartad. Det finns även inslag av hyggen och gallringsskog som är tydligt påverkade av moderna skogsbruksmetoder.

### 3.3 Områdets bevarandevärden

#### A. Biologiska bevarandevärden

Området har höga naturvärden knutna till såväl gammal barrskog som till gamla lövträd och några mindre källpåverkade våtmarker. Kryptogamfloran (mossor, lavar och svampar) är artrik och här finns en lång rad sällsynta och minskande arter. Till de starkast hotade arterna hör raggtaggsvamp, bullspindling och ekpricklav. Sannolikt hyser området även flera rödlistade vedlevande insekter. I tabell 1 finns de rödlistade arter som är funna inom reservatet. Området utnyttjas även av skogsfågel och här häckar sannolikt tjäder, mindre hackspett, göktyta, talltita och stjärmes för att nämna några arter som minskar i landskapet i stort. Det finns enligt uppgift från jaktlaget dessutom flera järpbiotoper. Centralt i reservatet finns ett mindre brandfält i äldre tallskog. Här växer bland annat svedjenäva. Huvuddelen av områdets tallskogar växer på marker som historiskt brunnit vid flera tillfällen.



Bild 3: Bullspindling och granrotspindling. Två av reservatets rödlistade arter.

Tabell 1) Rödlistade arter påträffade i Gallebo naturreservat (2006).

Svenskt namn	Vetenskapligt namn	Status	Förekomst
<b>Kärlväxter</b>			
svedjenäva	<i>Geranium bobemicum</i>	NT	Bränd mark
<b>Insekter</b>			
bronsjon	<i>Callidium coreaceum</i>	S	Torrgranar
Asppraktbagge	<i>Descarpentriesina variolosa</i>	S/NT	Grovbarkig asp
Granbarknagare	<i>Microbregma emmarginata</i>	S	Gammal gran
Grön aspvedbock	<i>Saperda perforata</i>	S/NT	Asphögstubbar
<b>Lavar</b>			
Garnlav	<i>Alectoria sarmentosa</i>	S/NT	Barrträd
Ekpricklav	<i>Arthonia byssacea</i>	VU	Gammal ek
Violettblå tagellav	<i>Bryoria nadvornikiana</i>	S/NT	Granar
Blyertslav	<i>Buellia violaceofusca</i>	NT	Gammal ek
Gulpudrad spiklav	<i>Calicium adpersum</i>	S	Gammal ek
Skuggorangelav	<i>Caloplaca lucifuga</i>	NT	Gammal ek
Kornig nållav	<i>Chaenotheca chlorella</i>	S	Granhögstubbar
Dvärgbägarlav	<i>Cladonia parasitica</i>	S/NT	Tallved
Gul dropplav	<i>Cliostomum corrugatum</i>	S/NT	Gammal ek
Skorpgelélav	<i>Collema occultatum</i>	S/NT	Gammal lönn
Aspgelelav	<i>Collema subnigrescens</i>	S/NT	Gamla aspar
Skinnlav	<i>Leptogium saturninum</i>	S	Gamla lövträd

## Gallebo naturreservat

Lunglav	<i>Lobaria pulmonaria</i>	S/NT	Gamla lövträd
Hälllav	<i>Menegazzia terebrata</i>	S/VU	Gammal klibbal
Västlig njurlav	<i>Nephroma laevigatum</i>	NT	Gammal lönn, alm, asp
Mjölilig klotterlav	<i>Opegrapha soredivifera</i>		Gammal ek
Korallblylav	<i>Parmeliella triptophylla</i>	S	Gammal ek
Liten blekspik	<i>Sclerophora peronella</i>	NT	Lövved
<b>Mossor</b>			
Vedtrappmossa	<i>Anastrophyllum hellerianum</i>	S/NT	Fuktiga lågor
Grön sköldmossa	<i>Buxbaumia viridis</i>	S	Fuktiga lågor
Liten hornfliksmossa	<i>Lophozia ascendens</i>	S	Fuktiga lågor
Asphättemossa	<i>Orthotrichum gymnostomum</i>		Aspar
Dunmossa	<i>Trichocolea tomentella</i>	S	Källkärr
<b>Svampar</b>			
Gransotdyna	<i>Camarops tubulina</i>	VU	Granlåga
Bullspindling	<i>Cortinarius corrosus</i>	VU	Granskog
Granrotspindling	<i>Cortinarius fraudulosus</i>	VU	Granskog
Kryddspindling	<i>Cortinarius percomis</i>	S	Granskog
Persiljespindling	<i>Cortinarius sulfurinus</i>	NT	Granskog
Gul taggsvamp	<i>Hydnellum geogenium</i>	VU	Granskog
Raggtaggsvamp	<i>Hydnellum mirabile</i>	EN	Granskog
Gulporing	<i>Junghubnia luteoalba</i>	NT	Tallåga
Kötticka	<i>Leptoporus mollis</i>	NT	Granlåga
Ullticka	<i>Phellinus ferrugineofuscus</i>	S/NT	Granlågor
Gränsticka	<i>Phellinus nigrolimitatus</i>	S/NT	Granlågor
Stor aspticka	<i>Phellinus populicola</i>	S/NT	Gammal asp
Ostticka	<i>Skeletocutis odora</i>	S/VU	Asplåga
Hasselticka	<i>Dichomitus campestris</i>	S	Hassel
Rutskinn	<i>Xylobolus frustulatus</i>	NT	Eklåga

ARTDATABANKEN, RÖDLISTADE ARTER SEDAN 2009:	SKOGSSTYRELSEN METODIK FÖR NYCKELBIOTOPSINVENTERING
CR Akut hotad	S Signalart
EN Starkt hotad	karaktärsart för naturtypen, allmän bedömning
VU Sårbar	K Karaktärsart
NT Missgynnad	

I området förekommer flera skyddsvärda naturtyper enligt EU´s nätverk för skyddad natur ”Natura 2000”. De mest betydande är ”Taiga, 9010” och i mindre omfattning ”Näringsrika granskogar , 9050”, ”Nordlig ädellövskog 9020”, ”Ädellövskog i branter 9180”, ”Källor och källkärr 7160”, ”Lövsumpskogar 9080” samt ”Skogsbevuxen myr 91D0”.

### B. Geologiska bevarandevärden

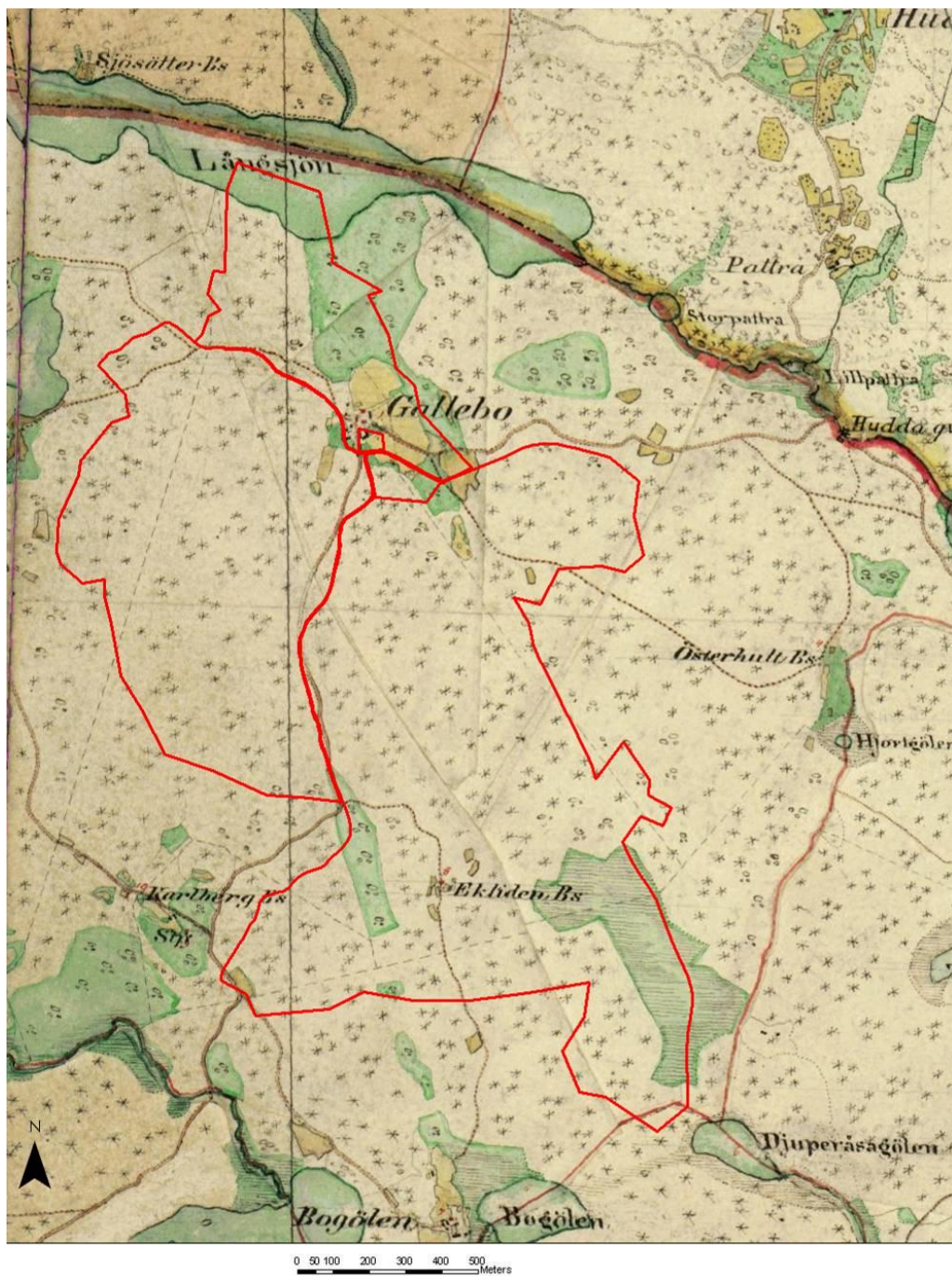
Gallebo naturreservat ingår i ett regionalt sprickdalslandskap. Området utgörs av ett relativt opåverkat storkuperat moränlandskap med granitknallar och förkastningsbranter representativt för södra Östergötland. Moränen är bitvis ursvallad och storblockig. Området ligger ovanför den ”högsta kustlinjen”.

## Gallebo naturreservat

### C. Kulturhistoriska bevarandevärden

Inom området som helhet finns relativt få lämningar från gångna tiders brukande. Flest lämningar, främst i form av stentippar och odlingsrösen finns direkt i anslutning till odlingslandskapet intill Gallebo gård i norra delen av naturreservatet. Är man riktigt uppmärksam kan man även se spår efter ploghaken i kanterna av de gamla åkerplättar som syns på kartan nedan (se karta 2). En torplämning finns också, Ekliden, där tomten aldrig beskogs utan vårdträd och fruktträd mm fortfarande finns kvar (skötselområde 6, kulturhistorisk lämning Raä nr Norra Vi 148:1). De vägar som syns på häradskartan finns kvar och utnyttjas till stor del än idag.

De stora ängsmarkerna i norr är idag beskogade men med lövskog till skillnad från övriga delar av reservatet. Sannolikt har även kolning och tjärbränning förekommit i området men några lämningar efter denna verksamhet är inte hittade i dagsläget.



**Karta 2:** Utdrag ur häradskartan. Gul- åker; grön-äng/slättermark; vit- utmark; runda symbol- lövträd; sjärnsymbol- barrträd. Bakgrundskartor © Lantmäteriet



## Gallebo naturreservat

### **D. Intressen för friluftslivet**

Områdets värde för friluftslivet består främst i att det finns ett större område gammelskog med liten grad av störningar vilket förväntas ge en positiv och avslappnande upplevelse. Även de kulturhistoriska lämningar vid Gallebos gamla gårdscentrum och intill det lilla torpet Ekliden kan vara intressanta att utforska för besökare. Under våren när körsbärsträden står i blom ges vackra vyer närmast runt Gallebo gård. I reservatet finns även ett par utsiktspunkter som ligger på höjder över högsta kustlinjen och som bjuder på fina vyer över det omliggande skogslandskapet. Gallebo ligger nära ett flertal andra naturreservat som det finns planer på att ev. länka samman med en gemensam vandringsled, vilket skulle öka besöksvärdet för Gallebo avsevärd. Eventuellt kan i samband med detta även andra anläggningar för friluftslivet blir aktuella inom naturreservatet som t ex eldplats och vindskydd.

### 3.4 Källuppgifter

Naturvårdsprogram Ydre kommun 2001.

Nyckelbiotopsinventering: nr 8G2d61 mfl, Skogsvårdsstyrelsen Östra Götaland.

Fornminnesregistret.

Gärdenfors, U. (ed.) 2010 *Rödlistade arter i Sverige 2010*. Artdatabanken, SLU, Uppsala.

SGUs berggrundsgeologiska kartdatabas- regional nivå.

## B. PLANDEL

### 1 Syfte med naturreservatet

Syftet med Gallebo naturreservat är att bevara ett större område med gammal barrblandskog, lövskog och källpåverkade våtmarker med en rik biologisk mångfald. Naturvärdena i området är knutna såväl till ett varierat trädskikt i ålder och trädslagssammansättning som till död ved i olika lokalklimat. Syftet med naturreservatet är vidare att restaurera relativt stora områden med, av skogsbruk, påverkad mark för att på sikt få en skog med höga biologiska värden. Även ljusöppna tallskogar, som hotas av igenväxning med gran, ska gynnas. Kulturhistoriska lämningar ska bevaras. Ett övergripande mål är även att reservatet ska kunna nyttjas av friluftslivet.

Syftet ska nås genom att skogen undantas från skogsbruk. Drygt en tredjedel av naturreservatet lämnas för fri utveckling. Restaureringsmarker, som utgör ca 40% av naturreservatet, ska skötas så att varierade bestånd med god förekomst av spridda nyckelelement och evighetsträd skapas och därmed höjs de biologiska värdena. På knappt 30% av reservatets yta kan skötselåtgärder bli aktuella såsom frihuggning, ringbarkning, skapande av död ved och ljusöppna partier samt avdödning av barrträd, främst gran utan naturvärde, för att både gynna ljusöppna tallskogspartier och lövträdsdominerade bestånd. Även naturvårdsbränning, åtgärder för att återställa påverkade områdets hydrologi samt hävd kan bli aktuellt i några mindre delområden. Kulturhistoriska lämningar kommer att skötas så att lämningarna blir synliga och inte förstörs av t ex rotvältor. För att nå syftet för friluftslivet kan anläggningar som t.ex. parkeringsplats, informationsskyltar, vandringsled, eldplats och vindskydd bli aktuella.

### 2 Disposition och skötsel av mark

Skogens karaktär är till stor del uppkommen genom störningar, både naturliga och mänskliga. Längre tillbaka satte branden sin prägel vilket delvis har gett ljusöppna miljöer i skogen. Trots att den dominerande marktypen är eldfångad, är inte spåren efter tidigare skogsbränder omfattande. Skogar i sydöstra Sverige har historiskt sett brunnit ofta, uppemot var 30:e-50:e år. Bränderna har gett tall- och lövföryngring och en ljusöppen skogsmiljö som har gynnat mycket av tallens biologiska mångfald, bl a många av de hotade tallarter som är knutna till sydöstra Sveriges tallskogar. Bränderna har samtidigt missgynnat gran och på så sätt hållit nere andelen gran i skogen. Bränderna har i stort sett upphört de senaste 200 åren pga brandbekämpning mm, vilket har lett till en förtätning av skogen och en ökning av gran på bekostnad av löv och tall, vilka missgynnas när de beskuggas allt mer. Även ett upphört skogsbete har lett till en förtätning. Förtätningen har gett stor andel ”onaturliga” skogar som inte funnits tidigare och som inte är lämpliga för många av de hotade arterna knutna till sydöstra Sveriges ljusöppna tall- och lövskogar.

Den här generella processen för sydöstra Sveriges tallskogar pågår även i Gallebo naturreservat. På sikt kan den innebära att den ljusöppna tallskogen med dess strukturer och karaktäristiska och hotade arter missgynnas så att syftet med reservatet inte nås. Behovet av skötselåtgärder i dagsläget är inte så stort eller akut, utan de bedöms endast vara nödvändiga i mindre delar av reservatet under planperioden. I framtiden kan åtgärder däremot möjligen att behöva göras i större delar.

Naturreservatet ska i delar lämnas för fri utveckling. Ett par skötselområden ska skötas genom en aktivt avveckling av planterad gran, planterad tall och contorta. Ett mindre område närmast gården sköts genom röjningar och eventuell bete som syftar till att efterlikna ängsbrukets påverkan på trädskiktet. Gamla åkerytor och betesmarker kan ev. komma att betas alternativt hållas öppna med återkommande röjningsinsatser. Vad gäller lövskogsbestånden ska utvecklingen av dessa få ske fritt med de förskjutningar av trädslagssammansättning och variation av mängder död ved och gamla träd som det innebär. Gran utan naturvärde kan emellertid behöva avdödas för att förhindra att den utkonkurrerar värdefulla lövträd. Även ljusöppna tallskogsmiljöer ska gynnas genom avdödning av gran som inte utvecklats till naturvärde än. I gallringsskogarna och ev. även i delar av naturskogen kan om möjligt naturvårdsbränningar genomföras med syfte att skapa värdefulla strukturer.

## Gallebo naturreservat

Fornlämningar och/eller kulturhistoriska lämningar i reservatet ska skötas på ett sådant sätt att lämningen inte förstörs. När det handlar om övergivna åkrar och fornlämningsklassade diken sköts ploghak och diken så att de hålls trädfrä och körskadorna undviks (åkrar och diken underhålls alltså inte). Odlingsrösen, stenmurar och liknande kulturhistoriska lämningar röjs på sly och barrträd. Om diken med avvattnande effekt påträffas kan dessa läggas igen. Åtgärder på befintliga diken ska alltid föregås av en hydrologisk utredning för att säkerställa att dessa inte riskerar att påverka områden utanför reservatet.

Om stora stormfällningar med mer än ca 10 skm<sup>3</sup> gran per hektar och två år sker så bör färskas granlågorna barkas och skiljas från rot, för att hindra stora angrepp av granbarkborre.

Eventuella jätteträd (grövre än 1 m dbh) och/eller hamlingspåverkade träd frihuggs från träd som växer in i kronan. Även kronreducering av äldre hamlingspåverkade träd kan komma i fråga för att undvika risk för stormskador när igenväxningen kring träden tas bort och trädet därmed blir mera utsatt för vind. Vid nyhamling av ersättningsträd ska även dessa träd hållas fria från igenväxning framöver.

Eventuella nettointäkter från skötselinsatser inom naturreservatet tillfaller staten.



**Bild 4:** En av reservatets små sumpskogar. Den höga luftfuktigheten ger en rik moss- och lavflora.

### 2.2 Skötselområden

Reservatet är indelat i 17 skötselområden;

- 1) Naturskog
- 2) Ung lövskog
- 3) Gallringsskog
- 4) Sumpskogar
- 5) Ädellövskog
- 6) Torptomt
- 7) Barrskog
- 8) Lövrik barrskog
- 9) Plantering contortatall
- 10) Damm
- 11) Åkrar
- 12) Gräsmarker
- 13) Allé
- 14) Brandfält
- 15) Ung barrskog
- 16) Del av Långsjön
- 17) Anläggning för friluftslivet (parkering, skyltar, vandringsled etc)

### Skötselområde 1 - Naturskogen

**Areal:** 1a – 51,1 ha    1b – 37,9 ha    1c – 4,1 ha    1d – 7,5 ha (9050)

**Naturtyp enligt Natura 2000:** 1a, 1b och 1c består av 93 ha ”9010 Västlig taiga”  
1d består av ”9050 Näringsrik granskog”

### **Beskrivning**

Skötselområdet består av äldre barrskog med varierat inslag av lövträd. Delområde 1a består av grandominerad fattig till medelrik barrskog. 1b består av barrskog av hållmarks- eller ristyp som till stor del domineras av tall, men med varierande graninslag. 1c består av barrdominerad blandskog med inslag av ek och asp. 1d består av örtrik granskog. Delområdena 1b och 1c har brandspår på flera ställen. Naturvärdena i området är knutna såväl till ett varierat trädskikt i ålder och trädslagssammansättning som till död ved i olika lokalklimat (se även ”Biologiska bevarandevärden” ovan). De rödlistade arter som är knutna till barrskog eller barrträd är påträffade inom detta område.

### **Bevarandemål och gynnsamt tillstånd**

- Skötselområdet ska bibehålla samt utveckla de naturvärden som finns knutna till trädkontinuiteten, de gamla träden och den grova döda veden liksom gammelskogsmiljön som helhet.
- Alla arter som är knutna till trädkontinuitet, gamla träd och grov död ved liksom gammelskogsmiljön som helhet ska fortleva på lång sikt och helst öka i sin utbredning eller populationsstorlek. Gränsticka, gul taggsvamp och talticka är lämpliga att följa upp.
- Mängden gamla träd och grov död ved i olika nedbrytningsstadier ska öka så mycket som möjligt och gynnsamt är ett inslag av död ved på minst 20% av virkesförrådet fördelat på många olika nedbrytningsstadier.
- Lövträd gynnas så att dagens lövandel bevaras eller helst ökar.
- Detta kommer även att på lång sikt innebära en gynnsam bevarandestatus för naturtyperna ”Örtrika skogar med gran” (9050) och ”Västlig taiga” (9010).

### **Åtgärder**

#### ***Restaureringar:***

- Gran som inte utvecklat några naturvärden än och som tränger asp, björk, sälg och ädellövträd ringbarkas eller avverkas. Åtgärden bör ske i liten skala under många år. Flest träd i behov av frihuggning finns inom delområde 1c, där ibland en handfull riktigt gamla grova ekar. All död ved lämnas.
- Om möjligt ska området skötas med naturvårdsbränningar eller brandimiterande skötsel utan virkesuttag.
- Tidigare ljusöppna äldre tallskogspartier (främst inom delområdena betecknade 1b) som håller på att växa igen med gran ska gynnas även om det skulle visa sig inte möjligt att genomföra en naturvårdsbränning. Detta ska i så fall ske genom avdödning av gran som inte utvecklat några naturvärden än och som växer in i tallarnas kronor. Inom planperioden ska maximalt 30% av granbeståndet avdödas för att gynna tallmiljöerna. Avdödningen ska ske på ett varierat sätt (skapa både stående och liggande död ved) och över en längre tidsperiod för att minimera risken för granbarkborreangrepp. All död ved lämnas.
- I skötselområdena 1b ringbarkas en grupp om 10 tallar per delyta för att gynna vedinsekter knutna till tall och för att snabbare nå kvalitetsmålet.
- Där skötselområdet angränsar till åker och gräsmark kan en brynzon på ca 10-15 meter skapas.

### **Löpande skötsel:**

- Om det finns risk för omfattande skadedjursangrepp ska lämpliga åtgärder enligt gällande rutiner sättas in.

### **Övrigt**

En liten del av skötselområdet (i norr, intill Långsjön) omfattas av strandskydd.



**Bild 5:** Skötselområde 1b består huvudsakligen av olikåldrig blåbärstallskog.

### **Skötselområde 2 - Unga lövskogen**

**Areal:** 2a – 4,1 ha      2b – 12,1 ha      2c – 3,0 ha

Naturtyp enligt Natura 2000: -

Mål: 2a och 2b: 9010 Västlig taiga, triviallövskog      2c: ev 9070 Trädklädd betesmark

### **Beskrivning**

Skötselområdet består av hyggen eller mycket ung röjningsskog. Delområde 2a domineras av granplantor medan delområde 2b domineras av löv. Delområde 2c liknar delområde 2a men det består av bestånd i tre olika åldrar där den planterade granen är ca 40 år längst i öster, ca 20 år i mitten och 5 år längst i väster. I den östra delen står en handfull spärrgreniga ekar i planteringen. Den delen har tidigare nyttjats som äng medan övriga delar hävdats som trädklädda utmarksbeten. I kanten mot det öppna odlingslandskapet kring Gallebo gård, som ligger utanför naturreservatet, förekommer kulturhistoriska lämningar som tex odlingsrösen.

### **Bevarandemål och gynnsamt tillstånd**

- Skötselområdet ska på sikt utveckla naturvärden knutna gamla lövträd, hålträd, enstaka gamla grova granar och tallar samt död ved.
- Skötselområdet ska skötas mot en lövdominerad skog (minst 80 % av virkesförrådet ska vara löv) som på sikt ska bli mycket rik på hålträd och död ved. Någon talldominerad magrare del kan förekomma.

## Gallebo naturreservat

- För delområde 2c bör man, i händelse av möjlighet till betesdjur, sköta området mot en trädklädd betesmark med minst 25 % krontäckning av lövträd och då helst ädellövträd eller asp och ett välutvecklat buskskikt med bla hasselbuketter. Mot det angränsande öppna odlingslandskapet kan med fördel brynzoner skapas. Även här ska finnas gott om död ved.
- Om betesdriften inte kan återupptas ska område 2c istället utvecklas mot en lövdominerad miljö som sköts med återkommande röjningar av gran. Gamla och vidkroniga träd som de gamla ekarna hålls frihuggna. Den yttersta raden träd mot den öppna marken hålls gles för att få fram lite ljusare stående grova snabbväxande lövträd. I kanten mot det öppna odlingslandskapet vid Gallebo gård kan med fördel enstaka yngre ädellövträd eller björkar nyhamlas då det finns en hamlingstradition i området. Det är också positivt om brynzoner skapas här. För att gynna gräs- och örtvegetationen ska virket från frihuggningar och utglesningar tas bort från delområdet och bör istället läggas upp i andra delar av reservatet för att öka andelen död ved där det idag finns brist. Däremot kan röjningsrester från ung gran eller slyröjningar lämnas kvar.

### Åtgärder

#### *Restaureringar:*

- Granplantor, under ca 13 cm i diameter, röjs bort. Virke och/eller röjningsavfall kan lämnas kvar. Grövre granplantor lämnas på rot inom delområde 2a och 2b. Om åtgärden inte hinns med innan en stor del (ca 30%) av granen blir för grov tas rotstocken ut eller barkas. Alla åtgärder genomförs med så lite skada som möjligt på befintligt lövsly. Vid åtgärder prioritera att spara ädellöv framför asp, asp före björk, björk före barr.
- Delområde 2c sköts genom avvecklande av granplanteringarna. Spärrkroniga ekar friställs samt den yttre raden av lövträd glesas ut. Om möjlighet till betesdjur finns så stängslas området och hävd tas upp. Då glesas även sly ut inom hela ytan. Granvirke från planteringarna tas ut i denna del. Om lämpliga unga träd för hamling finns så genomförs detta.

#### *Löpande skötsel:*

- Löpande hävd inom delområde 2c om betesdjur finns. Vid behov slyröjning kring kulturlämningar, vidkroniga träd och hamlade träd. Återkommande hamling var 5e till 10e år.

### Övrigt

En del av delområde 2b omfattas även av strandskydd (intill Långsjön).

### Skötselområde 3 - Gallringsskogen



**Bild 6:** Tät gallringsskog i södra delen av område 3b.

**Areal:** 3a – 15,5 ha    3b – 23,7 ha

Naturtyp enligt Natura 2000: -

Mål: 9010 Västlig taiga, på lång sikt

#### **Beskrivning**

Skötselområdet består av unga huvudsakligen planterade barrbestånd med ett litet inslag av lövträd. Delområde 3a domineras av gran och delområde 3b domineras av tall.

Inom närområdet (ca 500m SV om naturreservatets gräns) har den stark hotade arten mosippa (EN) hittats. Mosippa trivs i sandiga miljöer eller på magra tallhedar med lite markvegetation och gynnas av brand. Om det blir aktuell med naturvårdsbränning inom skötselområdet bör man utreda om mosippan ev. kan sås in på lämpliga platser.

#### **Bevarandemål och gynnsamt tillstånd**

- Området ska på sikt utveckla vissa strukturer som återfinns i barrnatturskogar, t ex död ved, luckighet och gamla träd.
- Det är gynnsamt när det finns minst 20% död ved av virkesförrådet i olika nedbrytningsstadier.
- På kort sikt (2020) ska bestånden bli glesare och det ska finnas etablerade örter, gräs och/eller risvegetation på marken och död ved ska förekomma med minst 5 skm per hektar i delområde 3a och 10 skm<sup>3</sup> per hektar i delområde 3b.
- Delområde 3b ska även fortsättningsvis vara tydligt talldominerat.
- Mosippa och andra brand- och störningsgynnade arter ska lyckas etablera sig.

### Åtgärder

#### *Restaureringar*

- En utglesning av barr genomförs i bestånden för att släppa ner ljus till marken och möjliggöra etablering av örter och ris. Där lövträd eller sly finns huggs dessa fritt från barrträd. Stickvägarna som behövs i samband med restaureringen bör göras slingrande för att skapa en mera naturlig struktur. Åtgärden i 3a kan anpassas delvis för järpe, genom toppning av ung gran så att levande ”högstubbar” med gröna grenar mot marken bildas.
- Om möjligt ska naturvårdsbränningar genomföras på lämpliga delar av områdena 3b (bl a intill skötselområde 15). Förhoppningen är att naturvårdsbränning kan skapa de strukturer som idag är bristvara som förekomsten av död ved, andelen löv och luckigheten i bestånden. Brand kan i så fall ersätta behovet av de beskrivna gallringsåtgärderna inom områdena 3b. En ev. naturvårdsbränning ska följa en särskilt upprättad bränningsplan.
- Det ska vara möjligt att så in mosippa inom reservatet om det visar sig vara lämpligt t ex efter genomförd naturvårdsbränning.

#### *Löpande skötsel:*

- Ev. kan det behövas återkommande skötsel på ”nyskapade” mosippelokaler.

### Skötselområde 4 - Sumpskogar

**Areal:** 4a – 6,8 ha      4b – 0,6 ha      4c – 4,4 ha      4d – 0,9 ha

#### **Naturtyp enligt Natura 2000:**

4a) 9010 ”Västlig taiga, blandsumpskog”      4b) 7160 ”Mineralrika källkärr”      4c) 91D0 ”Skogbevuxen myr”      4d) 9080 ”Lövsumpskog”

#### **Beskrivning**

Skötselområdet består av sumpskogar av olika typer. 4a består av blandsumpskogar dominerade av barrträd men med ett ganska stort inslag av lövträd. 4b består av ett skogklätt källkärr, 4c består av tallrismossar och 4d består av lövdominerad sumpskog. I samtliga delområden finns inslag av gamla träd och död ved förutom delområde 4c där skogen är ung.

#### **Bevarandemål och gynnsamt tillstånd**

- Skötselområdet ska bibehålla eller erhålla en hydrologi opåverkad av dikningar eller annan markavvattning.
- Trädsnittet ska vara varierat vad gäller trädslag och ålder. Död ved ska förekomma rikligt i naturlig mängd.

### Åtgärder

- Inga åtgärder planeras.
- En hydrologisk utredning ska ske innan åtgärder genomförs för att restaurera hydrologin. Om diken påträffas som påverkar området hydrologi däms dessa om detta kan göras utan att påverka områden utanför reservatet. I dessa fall kan träd komma att behöva avverkas för att möjliggöra åtgärden, men inget virke tas ut.





Bild 7: Blandsumpskogen är oftast gles och har ett varierat trädskikt.

### **Skötselområde 5 - Ädellövskogen**

**Areal:** 5a - 3,0 ha      5b – 1,1 ha

**Naturtyp enligt Natura 2000:** 5a – Trädklädd betesmark 9070, 5b – 9020 Boreonemoral ädellövskog

#### **Beskrivning**

Området består av lövskogar med varierande inslag av ädellöv och hassel. I delområde 5a dominerar alm och ask men även ek och lind förekommer i trädskiktet. I mindre utsträckning hittar man oxel, sälg, björk och asp. Tidigare har området utnyttjats för slåtter (se häradskartan sida 8) och sannolikt utnyttjades hasslarna för nötskörd. Det är även möjligt att delar av marken utnyttjades under en period som betesmark eftersom man kan hitta rester av taggträd. Området har dock inte slåtrats eller betats på länge och växt igen med både lövsly och invandrande gran från den omgivande barrskogen. En del planterade granar förekommer också. I kanten mot den angränsande åkermarken finns ett antal gamla lindar som bär spår av lövtäkt. I övergångszonen mellan den öppna åkermarken och den före detta lövängen finns kulturhistoriska lämningar som ett flertal ganska omfattande stentippar och mindre odlingsrösen. Förmodligen finns även fler kulturhistoriska spår som är knutna till det gamla odlingslandskapet. I området finns en rik lav- och svampflora.

Delområde 5b utgörs av fuktigare, slutna lövskogspartier med stembunden mark.

#### **Bevarandemål och gynnsamt tillstånd**

- Skötselområdet ska bibehålla och utveckla naturvärden knutna gamla lövträd, hålträd, hassel samt död ved av samtliga lövträdslag.
- Skötselområdet ska vara lövdominerat (minst 90 % av virkesförrådet ska vara löv) och i form av skog (delområde 5b) eller relativt tät trädklädd löväng/betesmark som på sikt ska bli mycket rik på hålträd och död ved.

### Åtgärder

#### *Restaureringar:*

- Smågranar röjs bort och alla planterade granar avverkas. Ris och virke förs bort från skötselområdet för att gynna markvegetationen men kan lämnas som död ved i andra barrdominerade delar av reservatet.
- Enstaka kjolgranar, som har växt upp när marken var betydligt öppnare sparas, under förutsättning att inga andra höga natur- eller kulturvärden skadas.
- Hamlingspåverkade träd samt vidkroniga lövträd (bla ek, oxel och björk) frihuggs från gran och sly som är på väg upp i deras kronor. Ev. kan försiktig kronreducering av äldre träd med hamlingsspår bli aktuell för att göra de mer motståndskraftiga mot t ex stormbrott, det gäller särskilt träd i utsatta lägen.
- I övergångszonen mot åkern skapas bryn så att en mjuk övergång mellan den helt öppna åkerkanten och lövskogen uppstår. Störst värde för den biologiska mångfalden har brynet om det både är flerskiktat (buskar och träd av olika höjd) och flikigt så att det uppstår varma, ljusöppna rum mellan buskar och trädstammar. Bra är också om busk- och trädskiktet innehåller en mängd olika bärande och blommande trädslag och buskarter som t ex sälg, hassel, rönn, lind, ek, nypon och hagtorn. Genom bete kan behovet av återkommande rönjningar i brynzonen begränsas.
- Yngre hassel av ”slykaraktär” röjs bort där det behövs för att skapa en gynnsam struktur i brynzonen eller för att gynna vidkroniga träd. Gamla, grova hasselbuketter sparas alltid.
- Unga träd, lämpliga för hamling, nyhamlas utmed kanten mot åkern.
- Om det är möjligt att återinföra hävd i form av bete stängslas området ihop med angränsande betes- och åkermarker. Målet för lövängen (5a) och delar av område 5b (mellan 2c och 11c) är dock inte en restaurering till öppen betesmark som är berättigat till miljöersättning utan i första hand ska de naturvärden som är knutna till trädskiktet bevaras. Initialt kan det dock behövas en rönjning av slyuppslagen kring vidkroniga träd, hamlade träd, i brynzoner och kring kulturhistoriska lämningar. Betesdjuren ska sedan främst hjälpa till att hålla efter slyuppslagen och skapa en betespräglad markvegetationen i ljusöppna partier.

#### *Löpande skötsel:*

- Det är positivt om det är möjligt att få område 5a och delar av område 5b (mellan 11c och 2c) betat ihop med de angränsande åker- och betesmarksytorna. Underhåll av stängsel och återkommande slyrönjningar kan bli aktuella i samband med detta.
- Om området inte kan betas ska istället slyuppslag och invandrande granar kontinuerligt hållas efter.
- De unga nyhamlade träden återhamlas var 5e till 10e år och hålls fria från igenväxning.
- Kulturspår som odlingsrösen och diken hålls fria från igenväxning. Träd med höga naturvärden som råka stå på eller direkt intill kulturlämningar ska däremot alltid sparas.

### Skötselområde 6 - Torptomten



**Bild 8:** En stenmur i södra delen av området som gömmer sig bakom en vägg av planterade granar.

**Areal:** 1,95 ha

#### **Beskrivning**

Området består av en torplämning med tillhörande ”tomt” och några lämningar av åkrar från torpartiden. På en äldre alm växer de krävande lavarna västlig njurlav, bårdlav och dvärgtufs. På torptomten finns vårdträd, fruktträd och några bärande och blommande buskar kvar. Tyvärr har dessa skadats under de senaste årens mycket snörika vintrar (år 2010 och 2011). I södra delen av området finns stenmurar och gamla åkerytor som idag göms under planterat gran. Även i de nordöstra delarna av området har gran planterats.

#### **Bevarandemål och gynnsamt tillstånd**

- Bebyggelse lämningarna, odlingsrösen och stenmurar ska inte förstöras ytterligare och hållas fria från igenväxning.
- Åkerhak och eventuella dikesrester hålls synliga.
- Vårdträden och fruktträden finns kvar och hålls fria från igenväxning. Ersättningsträd tas fram för de mest skadade träden.
- Krontäckningen i skötselområdet ska inte överstiga 30%.
- Det är positivt om torpmiljön om möjligt kan hållas öppen med bete.

#### **Åtgärder**

##### **Restaureringar:**

- Planterad gran i S och NO av området avvecklas.
- Ersättningsträd skapas genom att friställa yngre träd av samma trädslag som de mest skadade eller döende vård- och fruktträden ( tex fågelbär och oxel).

##### **Löpande skötsel:**

- Återkommande röjningar av inträngande gran behövs sannolikt på sikt för att bibehålla statusen i området.

## Gallebo naturreservat

- Hävd området genom bete ska vara möjligt om betesdjur finns (men lägre prioritet jämfört med delområden 2c och 5a).
- Trädförnygring röjs kontinuerligt bort från byggnadslämningar, odlingsrösen, stenmurar och ploghak och eventuella rester av åkerdiken. Nyetablering av lövträd tillåts i övrigt med målsättningen att hålla en krontäckning strax under 30 %.

### Skötselområde 7 - Barrskogen

**Areal:** 7a – 4,3 ha      7b – 13,7 ha

Naturtyp enligt Natura 2000: -

Mål: 9010 Västlig taiga

#### **Beskrivning**

Området består av yngre barrskogar som skötts för produktion och genomgått gallringar. 7a är grandominerad och 7b är talldominerad.

#### **Bevarandemål och gynnsamt tillstånd**

- Skötselområdet ska på sikt utveckla naturvärden knutna till gammal skog med ett stort inslag av död ved. På sikt ska andelen död ved inte understiga 20% av virkesförrådet.
- Lövinslaget ska på lång sikt vara minst 5% i bestånden.

#### **Åtgärder**

##### ***Restaureringar:***

- Befintliga lövträd frihuggs (gäller även unga träd) med målsättningen överlevnad, inte vidkronighet.
- Inom 7b skapas gläntor genom att 10 tallar fälls alternativt ringbarkas på 2 ställen per hektar (dvs totalt ca 28 gläntor och 280 tallar).

##### ***Löpande skötsel:***

- Återkommande genomförande av restaureringsåtgärden inom delområde 7b var 10e år tills bevarandemålet är nått alternativt skapas hälften så många gläntor var 5e år.

### Skötselområde 8 – Lövrika barrskogen

**Areal:** 8a - 5 ha      8b – 1,6 ha      8c – 3,4ha

Naturtyp enligt Natura 2000: 8a och 8b 9010 Västlig taiga, lövrik barrskog

Mål: 9010 Västlig taiga, Lövrik barrskog

#### **Beskrivning**

Området består av barrskog med inslag av lövträd. I delområde 8a och 8c utgörs lövinslaget främst av ek och i 8b av asp och någon alm och hassel. 8a är en sydbrant med lövträd i, 8c består av yngre tallskog med ett litet inslag ung ek.

#### **Bevarandemål och gynnsamt tillstånd**

- Skötselområdet ska bibehålla och utveckla naturvärden knutna till en barnaturskog med inslag av gamla grova lövträd och på bördiga delar hassel.
- Död ved ska på sikt inte utgöra mindre än 20% av virkesförrådet.
- I delområde 8a och 8c ska det alltid finnas minst 10 gamla grovbarkiga ekar per hektar och lövandelen ska inte understiga 30 % och i delområde 8b ska lövandelen inte understiga 15 % av det levande virkesförrådet.
- Återväxten av gammal ek ska främst ske i 8c.

### Åtgärder

#### *Restaureringar:*

- Hög prioritet: I skötselområde 8a frihuggs de gamla ekarna från granar och tallar som är på väg att växa upp direkt i kronorna.
- Hög prioritet: I delområde 8c huggs de unga ekarna fritt ordentligt. Även andra lövträd frihuggs men ek prioriteras. Virket som uppstår i samband med frihuggningarna lämnas som död ved.
- I delområde 8b frihuggs träd med höga naturvärden från granar som är på väg att växa upp direkt i kronorna på både gamla tallar, aspar och ädellövträd. Stora hasselbuketter huggs också fram försiktigt. Virket kan lämnas kvar, men om det blir mer än 10 skm<sup>3</sup> granvirke vid åtgärden barkas grövre granar.

#### *Löpande skötsel:*

- Återkommande röjningar av unga barrträd behövs sannolikt på sikt för att nå skötselmålet i delområdena.



**Bild 9:** 8a Områdets bergbranter är ofta lövrika.

### **Skötselområde 9 - Contortaytan**

**Areal:** 2,6 ha

Naturtyp enligt Natura 2000: -

Mål: 9010 Västlig taiga, triviallövskog

#### **Beskrivning**

Området består av en ung (30 år) contortaplantering på en höjd ovan högsta kustlinjen.

#### **Bevarandemål och gynnsamt tillstånd**

- Skötselområdet ska utvecklas till ett löv/tallbrännelikt successionsstadium med inslag av ek.
- Långsiktigt ska den nya skogen bli gammal och rik på död ved. Den döda veden ska nå en naturlig nivå som oftast är minst 20% av virkesförrådet. I området ska minst 25 ekar äldre än 50 år finnas.

#### **Åtgärder**

##### ***Restaureringar:***

- Hög prioritet: Contortan avverkas och tas ut. Eventuella fröföryngrade contortaplantar röjs bort. Alla individer av inhemska trädslag lämnas.
- Unga ekplantor gynnas vid röjningen med syfte att kunna uppfylla det långsiktiga bevarandemålet..

##### ***Löpande skötsel:***

- Återkommande röjningar av contorta kan behövas. I övrigt lämnas området för fri utveckling efter restaureringen med undantag av att ekplantor kommer att behöva röjas fram för inte konkurreras ut av andra trädslag.

### **Skötselområde 10 - Dammen**

**Areal:** 0,1 ha

#### **Beskrivning**

Området består av en liten ganska sentida anlagd damm vid gården Gallebo. Dammen är inte inventerad på sitt biologiska innehåll men småvatten som detta är ofta viktiga miljöer för groddjur och en rad insekter.

#### **Bevarandemål och gynnsamt tillstånd**

- Dammen ska bibehålla en delvis öppen vattenspegel och fungera som yngelmiljö för groddjur och insekter.
- Träd och buskar ska inte växa fram till stranden på mer än 40% och den södra stranden ska alltid hållas helt trädfri.

#### **Åtgärder**

##### ***Restaureringar:***

- Ingen åtgärd planeras i dagsläget.

##### ***Löpande skötsel:***

- Regelbundna röjningar av igenväxningsvegetation kring dammen kommer att behövas.

### **Skötselområde 11 - Åkrar**

**Areal:** 5,08 ha indelat i tre delytor (11a, 11b och 11c)

#### **Beskrivning**

Området består av åkrar varav två delområden (11a och 11b) har nyttjats som betesmark på senare tid. Den tredje åkerytan (11c) håller på att växa igen och har används för en mindre grönsaksodling samt uppställningsplats för diverse maskiner och material med anknytning till jakt. Till åkermarken räknas även de träd- och buskbärande åkerenarna.

#### **Bevarandemål och gynnsamt tillstånd**

- Åkrarna hålls i första hand öppna genom putsning, vallodling eller bete.
- Om det inte är möjligt att arrendera ut marken ska åkerytorna istället bidra till att förstärka de ädellövvärden som finns på angränsande mark (bl. a. 2c, 5a och 5b). Detta ska ske genom betesfredade stödplanteringar med ek och lind, då det troligen inte är möjligt att åstadkomma en naturlig föryngring av ädellövträd inom området. Blommande och bärande träd och buskar gynnas bland spontant uppkomna slyuppslag. Målet är att skapa en mosaikartad struktur tillsammans med de planterade ädellövträden.

#### **Åtgärder**

##### ***Restaureringar:***

- För område 11a och 11b behövs ingen restaurering.
- På område 11c behöver befintliga slyuppslag röjas bort. Dessutom ska upplag tas bort och grönsaksodlingen avvecklas.
- Om åkerytorna inte kan brukas eller betas ska de istället stödplanteras med ek och lind. Detta ska ske genom att ca 5 träd samplanteras i betesskyddande burar. För att skapa förutsättningar för i första hand vidkroniga träd ska 20 burar per ha sättas upp. Det innebär att hela åkerarealen inom naturreservatet totalt rymmer 100 burar, varav 75 planteras med ek och 25 med lind.
- Direkt intill burarna röjs spontant uppkomna slyuppslag bort. För övrigt gynnas bärande och blommande träd och buskar under förutsättning att de inte konkurrerar med planterade ädellövträd, hamlade träd eller riskera att skada kulturhistoriska lämningar som t. ex. odlingsrösen.

##### ***Löpande skötsel:***

- Åkrarna hålls om möjligt öppna genom vallodling eller beteshävd. För att få rationella fallindelningar kan åkrarna betas ihop med angränsande skötselområden som 2c, 5a och 12.
- Om åkern istället stödplanteras med ek och lind ska det livskraftigaste trädet väljas ut när föryngringen är säkerställt. Övriga ungträd inom buren röjs bort. För att lyckas med planteringen måste även gräsvegetationen kring ungträden hållas efter de första åren.
- Återkommande slyröjningar intill planterade eller hamlade träd samt kring kulturhistoriska lämningar genomförs vid behov. Vid slyröjning gynnas även ett antal bärande och blommande träd och buskar.

### Skötselområde 12 - Gräsmarken

**Areal:** 0,9 ha

#### **Beskrivning**

Området består av igenväxande fd åker och äng. En grupp sälgar står centralt i området och i norr ansluter en liten damm.

#### **Bevarandemål och gynnsamt tillstånd**

- Skötselområdet hålls i huvudsak öppet. Ett tiotal sälgar i solexponerat läge sparas.
- Området närmast söder om dammen ska vara helt träd- och buskfritt för att gynna värmekrävande arter i dammen.

#### **Åtgärder**

##### **Restaureringar:**

- I dagsläget krävs ingen restaureringsinsats.

##### **Löpande skötsel:**

- Återkommande röjningar av sly och självföryngrad gran kan komma att krävas.
- Området kan med fördel betas. För att få rationella fällindelningar kan skötselområdet ev. betas ihop med angränsande skötselområden som 11a och 5a.

### Skötselområde 13 - Allé



**Bild 10:** Ensidig allé med gamla oxlar, fågelbär, lönn, ek och ask (skötselområde 14a)  
Foto: Magnus Melander

**Längd:** 184m (14a) + 152m (14b)

#### **Beskrivning**

Det finns två alléer vid infarten till Gallebo gård. Delobjekt 14a består av en ensidig allé med äldre oxlar, fågelbär, lönn, ek och ask. Delobjekt 14b består av en äldre dubbelsidig björkallé. Enstaka björkar har dött. Björkallén gynnas om den planerade avverkningen av gran genomförs på område 2c och om slyröjs utmed åkerkanten till område 11b.



### Bevarandemål och gynnsamt tillstånd

- Skötselområdena ska bibehålla och utveckla naturvärden knutna till gamla lövträd och hålträd.
- Träd som dött står kvar men har unga ersättare.
- Träd som bedöms kunna utgöra en risk för besökare kan tas ner i förebyggande syfte. Den döda veden bör dock lämnas kvar på lämplig plats inom naturreservatet.

### Åtgärder

#### *Restaureringar:*

- Där det är möjligt skapas ersättare för de träden som har dött eller håller på att dö.

#### *Löpande skötsel:*

- Återkommande röjningar sly och gran. Ersättare sparas vid behov.

### Skötselområde 14- Brandfält



Bild 11: Sotade stammar och lågor som skapats av brand.

**Areal:** 0,50 ha 9010 brandfält

**Målhabitat:** 0,50 9010 successionsstadie efter brand

#### **Beskrivning**

Ett litet talldominerat brandfält som har brunnit relativt nyligen. Det finns både liggande och stående död ved. Flera levande träd har svedda stammar och enstaka träd fick djupare skador i barken s. k. brandljud i samband med branden.

Inom närområdet (ca 500m SV om naturreservatets gräns) har den starkt hotade arten mosippa (EN) hittats. Mosippa trivs i sandiga miljöer eller på magra tallhedar med lite markvegetation och gynnas av brand. Om det blir aktuellt med naturvårdsbränning inom skötselområdet bör man utreda om mosippan ev. kan sås in på lämpliga platser.

### Bevarandemål och gynnsamt tillstånd

- Skötselområdet ska bibehålla och utveckla naturvärden som har uppstått i samband med branden.
- På sikt få området övergå i ett nytt successionsstadium som är typiskt efter brandstörning.
- Bra om nya bränder kan uppstå i områdets närhet så att de brandgynnade arterna bevaras.
- Mosippa och andra brand- och störningsgynnade arter ska lyckas etablera sig.

## Gallebo naturreservat

### Åtgärder

#### *Restaureringar:*

- Inget behov av åtgärder -området lämnas för fri utveckling.
- Det ska vara möjligt att så in mosippa inom naturreservatet om det visar sig vara lämpligt.

### Löpande skötsel

- Det kan finnas behov att utföra löpande skötselåtgärder med syftet att gynna eventuell insådda mosippeplantor.

### Övrigt

- Det vore positivt om det kunde uppstå nya brandfält i närheten av området. Eventuellt finns i framtiden möjlighet att utföra naturvårdsbränningar på skötselområde 3B som ligger i direkt anslutning till det lilla brandfältet.

### Skötselområde 15 – unga barrskogen

**Areal:** 15a – 8,5 ha    15b – 6,3 ha

#### **Beskrivning**

Skötselområdet består av nyföryngrade hyggen. Delområde 15a är granplanterad med enstaka överståndare av löv och tall. Delområde 15b är i huvudsak föryngrad med tall med en skärm av äldre frötallar. Strukturer som död ved, luckighet, inslag av gamla träd och lövträd saknas i stor utsträckning.

#### **Målsättning**

- Området ska på lång sikt utvecklas mot en naturskogartad barrblandskog som har gott om död ved, gamla träd och ett stort inslag av löv. Luckiga miljöer kring äldre löv och tall ska eftersträvas. Alla frötallar och evighetsträd sparas.

### Åtgärder

#### *Restaureringar:*

- I delar där asp eller ädellöv föryngrat sig röjs alla barrplantor bort.
- De planterade granplantorna glesas ut ojämnt för att skapa en mera naturlig struktur.
- Om det är praktiskt möjligt kan delar av område 15 b naturvårdsbrännas för att skynda på utvecklingen mot en naturskogartad struktur. Eventuellt fläckbränning i 15a för att gynna uppkomst av löv.

### Skötselområde 16 - del av Långsjön

- En mindre del av Långsjön har följt med vid fastighetsförvärvet. Fiskerätt har ej medföljt vid köpet. Området omfattas av strandskyddet.

### **Skötselområde 17 – anläggningar för friluftslivet**

#### **Beskrivning**

Området saknar idag anläggningar för friluftslivet men är lätt att nå via grusvägarna som passerar reservatet. För att informera allmänheten och öka tillgängligheten för besökare planeras i första hand anläggning av en parkeringsplats med informationsskylt. Gallebo ligger nära ett flertal andra reservat som på sikt ev. ska länkas samman med en gemensam vandringsled. Om det skulle bli aktuellt kan det även vara lämpligt att göra fler åtgärder för friluftslivet t ex genom anläggning av vindskydd och eldplats på lämpliga platser inom naturreservatet (ev. vid Långsjön).

#### **Målsättning**

- Minst en parkeringsplats med informationstavla ska finnas vid en av vägarna in till reservatet.
- Informationstavlorna ska omfatta föreskrifter för allmänheten samt en beskrivning av områdets naturvärden och syftet med skyddet.
- Parkeringsplatsen ska ha plats för minst tre personbilar.
- Ev. skapas på sikt en gemensam sammanlänkande vandringsled som går igenom flera naturreservat i närområdet (t ex Bläsebo och Österhult) i samband med detta kan det även bli aktuellt med flera anläggningar för friluftslivet som t ex vindskydd eller eldplats.

#### **Åtgärder**

- Parkering anläggs.
- Skylt med information tas fram.
- Ev. anläggs vandringsled, vindskydd och eldplats.
- Eventuell ansökan om strandskyddsdispens görs av förvaltaren.

#### ***Löpande skötsel:***

- Underhåll av samtliga anläggningar.

#### **Vägar**

Flera grusvägar går genom reservatet. Dessa är samfälliga och berörs inte av reservatets föreskrifter.

## 2.3 Sammanfattning och prioritering av planerade skötselåtgärder

Skötselåtgärd	När	Var	Prioritet
Gynna träd och buskar med höga naturvärden genom röjning/avdödning av gran och andra konkurrerande trädslag som inte har utvecklat höga naturvärden än.	2013-18	Omr 1b,1c, 7b, 8a, 8b och 8c	1
Gynna värdefulla lövträd och buskar genom huggning/avdödning av gran	Vid behov	Omr 2c, 3, 5a, 5b, 6	1
Hävd	När möjligt	Omr 2c, 5a, 11, 12, ev 6 (lägre prioritet än övr. områden)	2
Slyröjning	Vid behov	Omr 6, 5a, 11,12, 13	2
Skapa bryn	2013-2018	Omr 2c, 5b	2
Röjning av strandkant för att bibehålla solbelysning av småvattnet	Vid behov	Område 10	1
Anpassad ”gallring” med syfte att skapa naturskogskaraktär i de av skogsbruk påverkade områden	2016-20	Omr 3a, 3b(gallring på 3b ersätts om möjligt av naturvårdsbränning)	2
Naturvårdsbränning	När möjligt	Omr 1b,3b, 15	1
Frihuggning och slyröjning kring kulturlämningar, vådräd och hamlade träd	2011-16	Område 2c, 6, 5b,11	1
Allévård	2011 -	Omr 14 a, 14b	2
Avveckling av contorta respektive planterad gran	2013-2015	Omr 9(contorta), område 2, område 6,	1
Fri utveckling	-	Område 1a	-
Skapande av död ved	2013-18	Omr 1b, 3, 7	2
”Åkerbruk” genom vallodling, putsning eller bete	Tillsvidare	Omr 11	3
Anläggningar för friluftslivet	2013-2016	Omr 17	3

## 2.3 Jakt

Vid jakt får jakthund användas. Älgdragare för fällt vilt får användas med stor försiktighet. Markskador pga körning ska undvikas.

## 2.4 Utmärkning av reservatets gräns

Utmärkning av reservatsgränsen ska utföras av naturvårdsförvaltaren enligt svensk standard SIS 031522 och enligt Naturvårdsverkets anvisningar.

## 3. Tillsyn

För närvarande bedöms ingen speciell tillsynsman behövas inom reservatet. Tillsyn av reservatet skall ombesörjas av Länsstyrelsen

## 4. Dokumentation och uppföljning

Uppföljning av skyddade områden är nödvändigt för att effektivisera och förbättra naturvårdsarbetet i skyddade områden. Uppföljning i skyddade områden ska alltid vara kopplad till syftet med det skyddade området. Uppföljningen ska ligga till grund för revidering av skötselplanen.

### 4.1. Inventeringar

Inga särskilda inventeringar planeras i dagsläget inom reservatet.

### 4.2. Uppföljning

#### 4.2.1. Uppföljning av bevarandemål

Uppföljningen ska ske enligt en för reservatet beslutad uppföljningsplan som anger målindikatorer, tröskelvärden och metodik kopplade till bevarandemålen för olika naturtyper i denna skötselplan. Precisering ska ske i databasen Skötsel-DOS. Uppföljningsplanen ska hållas uppdaterad av Länsstyrelsen. Uppföljningsplanen ska ha sin utgångspunkt i den regionala uppföljningsplanen för Östergötland.

#### 4.2.2 Dokumentation av skötselåtgärder

Alla skötselåtgärder som utförs inom naturreservatet ska dokumenteras med foto och skriftligt före och efter genomförande. I dokumentationen ska framgå vilka åtgärder som genomförts och när de genomfördes, samt vem som utförde åtgärden.

Strukturella beståndsförändringar efter storskaliga störningar skall alltid följas upp.

## 5. Finansiering av naturvårdsförvaltningen

### 5.1 Finansiering av naturvårdsförvaltningen

Alla i planen redovisade åtgärder bekostas av offentliga medel. Även andra finansiärer, exempelvis fonder eller stiftelser, kan bli aktuella. Dessa medel skall i så fall administreras av Länsstyrelsen. Eventuella intäkter från gagnvirke tillfaller staten.



Bild 12: En frodig källmiljö i området

## 6 Kartor



**Karta 3:** Av kartan framgår reservatets indelning i skötselområden.

Reservatet är indelat i 17 skötselområden; 1) naturskog, 2) ung lövskog, 3) gallringsskog, 4) sumpskog, 5) ädellövskog, 6) torplänning, 7) barrskog, 8) blandskog, 9) contorta för avveckling, 10) damm, 11) åker, 12) gräsmark, 13) allé, 14) brandfält, 15) ung barrskog, 16) Långsjön 17) anläggningar för friluftslivet tex parkering/info. Ortofoto © Lantmäteriet