

Enligt sändlista

BILDANDE AV NATURRESERVATET LÖVBERGET I LULEÅ KOMMUN

BESLUT

Med stöd av 7 kap 4 § miljöbalken (1998:808) förklarar länsstyrelsen det område som utmärkts på bifogad karta, Bilaga 1, som naturreservat.

Med stöd av 3 § förordningen om områdesskydd enligt miljöbalken m.m. (1998:1252) fastställer länsstyrelsen bifogad skötselplan (Bilaga 4) med mål, riktlinjer och åtgärder för reservatets skötsel och förvaltning.

I enlighet med 2 § förordningen om områdesskydd enligt miljöbalken m.m. (1998:1252) ska länsstyrelsen vara förvaltare i naturvårdshänseende för naturreservatet.

För att tillgodose syftet med reservatet beslutar länsstyrelsen med stöd av 7 kap 5, 6 och 30 §§ miljöbalken att nedan angivna föreskrifter ska gälla i reservatet.

SYFTE

Syftet med reservatet är att bevara den biologiska mångfalden samt att vårda och bevara den värdefulla naturmiljön i området. Reservatets opåverkade karaktär ska bevaras. Syftet är även att bevara och stärka områdets naturskogsvärden. Inom ramen för dessa mål ska reservatet även ge möjlighet till naturupplevelser, friluftsliv och vetenskaplig forskning.

Syftet ska nås genom att:

- Inget skogsbruk bedrivs i området.
- Områdets orördhet bibehålls genom att exploateringar och arbetsföretag i området förhindras.
- Området sköts enligt fastställd skötselplan.

UPPGIFTER OM NATURRESERVATET

Naturreservatets namn: Lövberget
Kommun: Luleå
Lägesbeskrivning: 13 km nordväst om Råneå
Area: 52,9 ha
Fastigheter och ägare: Prästhalm 38:3, Staten genom Naturvårdsverket

RESERVATSFÖRESKRIFTER

A. Föreskrifter enligt 7 kap 5 § miljöbalken om inskränkningar i rätten att använda mark- och vattenområden inom reservatet.

Utöver vad som annars gäller är det förbjudet att:

1. Bedriva skogsbruk.
2. Fälla eller på annat sätt skada levande eller döda träd och buskar eller tillvarata vindfällen.
3. På annat sätt än vad som anges under punkt 1 och 2 skada eller förändra mark eller vegetation, t ex genom att borra, anordna upplag, gräva, schakta, dika, dämna eller dumpa.
4. Uppföra byggnad eller annan fast anläggning.
5. Anlägga ledningar i luft, mark eller vatten.
6. Inplantera växt- eller djurart.
7. Släppa ut eller sprida avloppsvatten, gifter, vådliga ämnen, bekämpningsmedel, kalk eller växtnäringsämnen på land eller i vatten.
8. Framföra motordrivna fordon.

Vidare är det utan länsstyrelsens tillstånd förbjudet att:

9. Utöka eller förändra befintlig byggnad eller anläggning.
10. Uppföra älgstom.
11. Sätta upp tavla, plakat, skylt, göra inskrift eller liknande.

Undantag från reservatsföreskrifterna i punkt A:

1. Föreskrifterna ska inte utgöra hinder för förvaltaren att utföra de åtgärder som erfordras för reservatets vård och skötsel.
2. Ovanstående föreskrifter ska inte utgöra hinder för underhåll av befintliga byggnader, vägar, stigar eller andra anläggningar.
3. Utan hinder av ovanstående föreskrifter får renskötsel utövas i enlighet med Rennäringslagen (1971:437). Före anordnandet av fasta anläggningar ska samråd

ske med länsstyrelsen enligt 12 kap 6 § miljöbalken, vilket framgår av förordningen (1998:904) om täkter och anmälan för samråd.

4. Vid uttransport av fälld älg eller björn får terrängskoter, t ex fyrhjuling, användas. Vid körning skall i första hand befintliga stigar och leder användas och särskild försiktighet skall iaktas för att undvika skador på mark och vegetation.
5. Snöskoteråkning är tillåten i reservatet på väl snötäckt mark.
6. I de fall Totalförsvaret har intressen (anläggningar och/eller planerade grupperingsplatser) inom reservatet får tillsyn och skyddsarbetsuppgifter utföras utan hinder av föreskrifterna.

B. Föreskrifter enligt 7 kap 6 § miljöbalken om skyldighet att tåla visst intrång

Ägare och innehavare av särskild rätt till fastigheterna förpliktigas att tåla sådana intrång i området som behövs för att tillgodose:

1. Områdets vård och skötsel.

C. Ordningsföreskrifter enligt 7 kap 30 § miljöbalken

Utöver vad som annars gäller är det för allmänheten förbjudet att:

1. Bryta kvistar, fälla eller på annat sätt skada levande eller döda träd och buskar.
2. Skada vegetationen i övrigt genom att t ex gräva upp växter såsom ris, örter, mossor eller lavar eller ta bort vedlevande svampar.
3. Skada eller störa djurlivet genom att t ex klättra i boträd eller att medvetet uppehålla sig i närheten av rovfågelbo, lya eller gryt.
4. Fånga och insamla ryggradslösa djur.
5. Förstöra eller skada berg, jord eller sten genom att t ex borra, hacka, spränga, rista, gräva eller måla.
6. Elda.
7. Framföra motordrivna fordon.

Undantag från reservatsföreskrifterna i punkt C:

1. Snöskoteråkning är tillåten i reservatet på väl snötäckt mark.
2. Bär- och matsvampplockning är tillåtet i området.
3. Om behov finns kan länsstyrelsen anvisa plats där eldning får ske.

Föreskrifterna träder i kraft tre veckor efter den dag de utkom från trycket i länets författningssamling.

ÖVRIGA UPPLYSNINGAR

1. Föreskrifterna förhindrar inte upplåtelse av jakt i reservatet.

SKÅLEN FÖR LÄNSSTYRELSENS BESLUT

Beskrivning av området

Area: 52 ha
Naturtyper: Vatten 1 ha
Skogsmark 51 ha, varav produktiv skog 42 ha

Lövberget ligger norr om Påltrasket mellan Råneå och Niemisel, knappt fyra mil nord-nordväst om Luleå. Området ligger under högsta kustlinjen inom naturgeografisk region 29B, kustslätter och dalar med finsediment kring norra Bottenviken. En region som karaktäriseras av slätter samt vågig terräng med låga kullar.

Reservatet utgörs av det skogsklädda Lövberget som når 115 meter över havet. Skogen på berget utgörs av en bränna från mitten av 1800-talet. De lägre delarna domineras av gran medan toppen av berget utgörs av tallhällmark. Hela området har ett stort inslag av löv. Tallar med dubbla brandljud visar på återkommande bränder. De flesta av överståndarna har plockats bort efter den senaste branden. Äldre stubbar, ofta kolade, påträffas i hela området medan nyare avverkningsspår saknas.

Bergets norra sluttning består av en grandominerad blandskog med ett stort lövinslag av främst vårtbjörk och asp. Beståndet har uppkommit efter brand varför trädåldern ligger på ca 150 år. De äldsta granarna börjar dö ut och på flera av dem finner man naturskogsindikerande arter som gammelgranskål. Inslaget av gamla grova aspar är stort. Här finns även gott om äldre björk och sälg. I vissa delar av sluttningen är björk dominerande och i dessa delar finns rikligt med död ved i form av lågor.

Toppen av berget utgörs av tallhällmark med ett relativt stort inslag av gamla kläna vårtbjörkar som etablerat sig efter branden. De flesta av tallarna har en ålder på 150-200 år även om det finns enstaka äldre individer med en ålder uppåt 300 år.

Bergets sydsluttning är talldominerad, brant och blockrik. Längre mot sydost domineras reservatet av 150-årig tall med en viss underväxt av gran. Vårtbjörk utgör även här ett stort inslag men andelen löv är lägre här än på bergets norra sida.

ÄRENDETS BEREDNING

Områdets höga naturvärden uppmärksammades dels i samband med Luleå kommuns naturvårdsplan, dels av skogsvårdsstyrelsen i samband med nyckelbiotopsinventering. Även den tidigare markägaren har kontaktat länsstyrelsen angående Lövbergets höga naturvärden.

Under 2003 och 2004 har länsstyrelsen gjort egna inventeringar av området och konstaterade att Lövberget har så höga naturvärden att det bör ges ett formellt skydd. Under 2005 ansökte därför länsstyrelsen om medel från naturvårdsverket för att skydda Lövberget som naturreservat. Ansökan beviljades och en värdering av området genomfördes. Efter förhandling köpte staten år 2006 in det område som berörs av reservatet.

Datum
2007-06-01

Diarienummer
511-10740-06

RegDOS ID
2005611

Beslutet har föregåtts av samråd med Luleå kommun som tillstyrker förslaget.

Förslaget har även remitterats till Försvarmakten, SGU, Bergstaten samt Skogsstyrelsen. Försvaret, SGU och Bergsstaten har svarat att de inte har någon erinran mot reservatsbildningen, Skogsstyrelsen har valt att inte svara.

Gällivare sameby har förelagts att yttra sig i ärendet men avstått.

Ekonomistyrningsverket har givits tillfälle att yttra sig enligt 27 § 3 verksförordningen, men avstått.

LÄNSSTYRELSENS BEDÖMNING

Lövberget ligger i en region som är kraftigt påverkad av ett rationellt skogsbruk. Reservatet utgör en av Luleå kommuns mest skyddsvärda skogar. Detta beror på områdets storlek, dess kustnära läge samt den ringa påverkansgraden från modernt skogsbruk.

Området utgör en från naturvårdssynpunkt mycket värdefull naturskog som hyser en stor mångfald av växter och djur knutna till naturskogsmiljöer, bland annat flera rödlistade arter. Skogsavverkningar och annan exploatering skulle innebära att områdets naturvärden skulle äventyras. Med anledning av detta har frågan om bildande av ett naturreservat tagits upp.

Länsstyrelsen bedömer att ett naturreservat i det aktuella området är förenligt med kommunens översiktsplan och med hushållningsbestämmelserna i 3 och 4 kap miljöbalken.

Länsstyrelsen finner vid en vägning mellan enskilda och allmänna intressen i enlighet med 7 kap 25 § miljöbalken att det för att skydda och bevara ovanstående naturvärden finns skäl att besluta om att bilda ett naturreservat i området samt att förordna om föreskrifter för att skydda området samt att fastställa en skötselplan. För att uppnå det starka skydd som behövs för områdets naturvärden bör föreskrifterna bl a omfatta förbud mot såväl exploateringsföretag som skogsbruk.

DE SOM DELTAGIT I LÄNSSTYRELSENS BESLUT

I detta ärende har beslut tagits av länsstyrelsens styrelse. I beslutet deltog landshövding Per-Ola Eriksson samt ledamöterna Bengt Ek, Kristina Zakrisson, Yvonne Stålnacke, Kent Ögren, Erika Josbrandt, Åsa Wikström, Lars Häggström, Per Arne Kerttu, Alf Sundström, Kennet Sandberg och Pia Sandvik Wiklund. Föredragande var naturvårdshandläggare Robert Sandberg. I den slutliga handläggningen av ärendet deltog även länsassessor Inger Fältros Lundgren samt tf. enhetschef vid naturvårdsenheten Ronny Edin.



Länsstyrelsen
Norrbotten

BESLUT

6 (6)

Datum
2007-06-01

Diarienummer
511-10740-06

RegDOS ID
2005611

Per-Ola Eriksson

Robert Sandberg

HUR MAN ÖVERKLAGAR

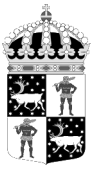
Detta beslut kan överklagas hos Regeringen (Miljödepartementet) enligt Bilaga 3.

Bilagor

1. Karta över reservatet
2. Översiktskarta
3. Hur man överklagar
4. Skötselplan

SÄNDLISTA

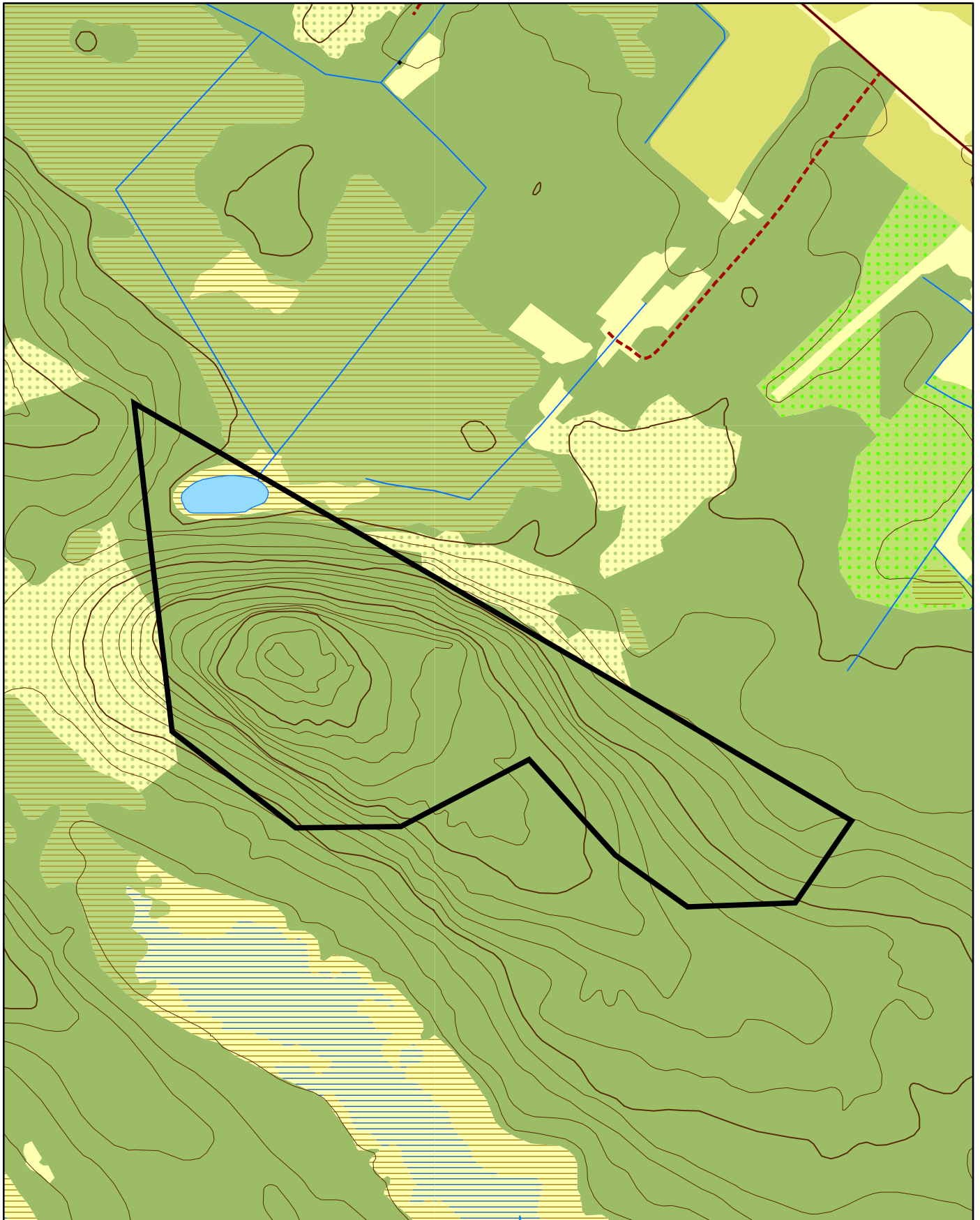
Naturvårdsverket, 106 48 Stockholm
Skogsstyrelsen Region nord, Box 50 123, 973 24 Luleå
Riksantikvarieämbetet, Box 5405, 114 84 Stockholm
Luleå kommun, 971 85 Luleå
Lantmäterimyndigheten, Box 847, 971 26 Luleå
Sveriges Geologiska Undersökning, Box 670, 751 28 Uppsala




Naturreseptatet Lövberget

Area 52,9 ha

Skala 1:10 000

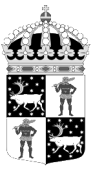
Länsstyrelsen
Norrbotten

© Copyright Lantmäteriet 2007. Ur GSD - Produkter, ärende 106-2004/188

 Gräns för naturreseptatet

0 250 500 750 1 000 Meter



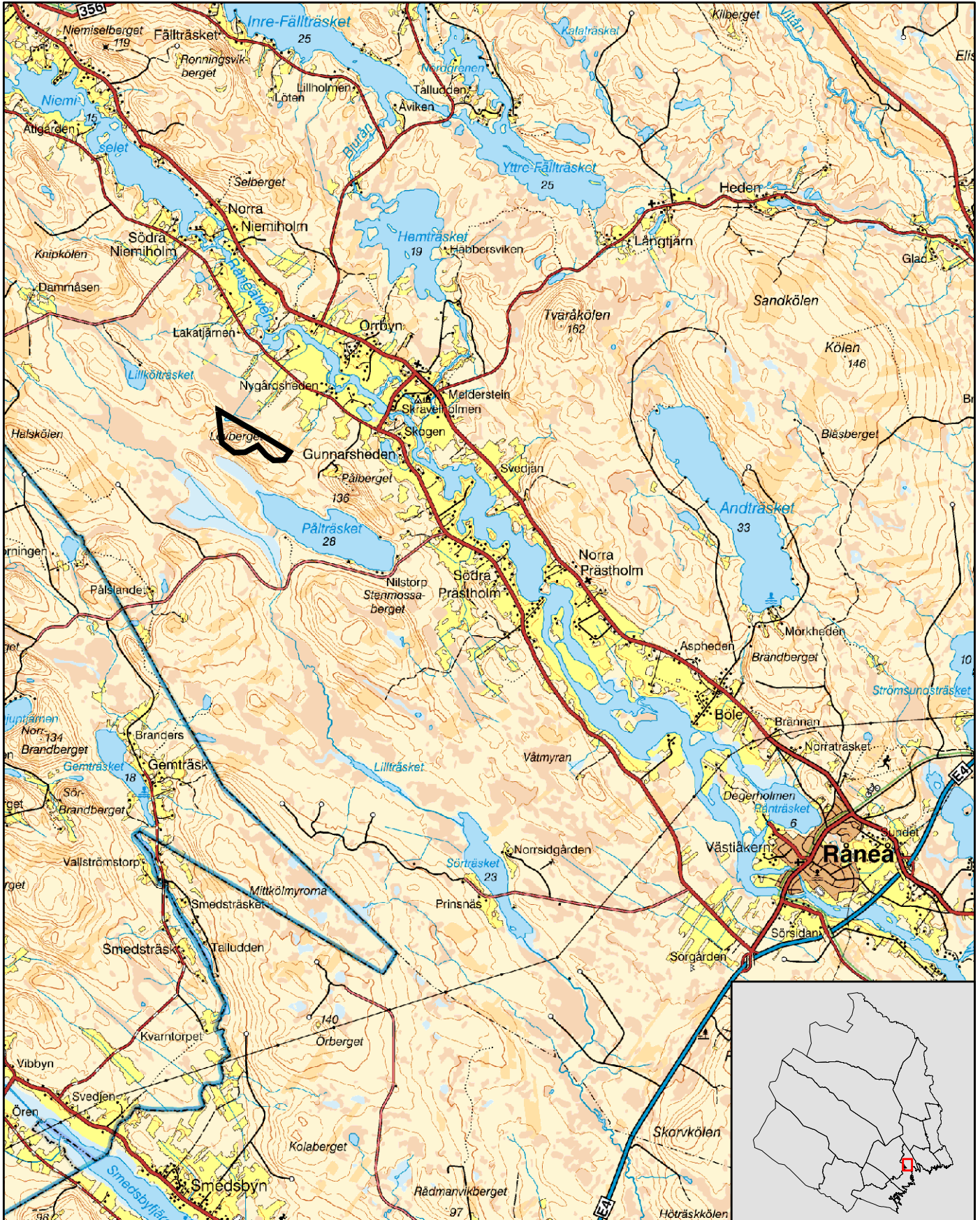


Naturreseptatet Lövberget


Luleå kommun

Skala 1:100 000

Länsstyrelsen
Norrbotten



© Copyright Lantmäteriet 2007. Ur GSD - Produkter, ärende 106-2004/188

 Gräns för naturreseptatet

