

BILDANDE AV *Billabergets naturreservat*

Objektnummer	2004566
Län	Västernorrland
Kommun	Örnsköldsviks
Socken	Själevad
Fastighet	Del av Överbilla 2:2 Del av Överbilla 5:7 Del av Överbilla 1:1 Överbilla 3:6
Markägare	Privata och Staten genom naturvårdsfonden
Förvaltare	Länsstyrelsen
Lägesbeskrivning	ca 7 km NV Själevads kyrka
Ekon kartblad	19 I NO
Mittpunkt	x: 7026629 y: 1634181 (Rikets nät)
Areal [hektar]	50,1
Prod skogsmark [ha]	29,0
Naturtyper [ha]	Tallskog 9 Granskog 3 Lövblandad barrskog 6 Triviallövskog 11 Impediment 20

LÄNSSTYRELSENS BESLUT

Med stöd av 7 kap 4 § miljöbalken (1998:808) förklarar länsstyrelsen det område som utmärkts på bifogad karta, bilaga 1, som naturreservat.

För att trygga ändamålet med naturreservatet förordnar länsstyrelsen i enlighet med 7 kap, 5, 6 och 30 §§ miljöbalken samt 3 och 22 §§ förordningen om områdesskydd enligt miljöbalken mm (1998:1252), att de föreskrifter samt vård- och förvaltningsbestämmelser som framgår av detta beslut skall gälla beträffande naturreservatet.

Föreskrifterna enligt 7 kap 30 § miljöbalken gäller från 2006-05-25 även om de överklagas.

I enlighet med 2 § förordning om områdesskydd enligt miljöbalken mm, ansvarar länsstyrelsen för förvaltningen av reservatet

Med stöd av 3 § förordning om områdesskydd enligt miljöbalken mm beslutar länsstyrelsen att fastställa bifogad skötselplan.

SYFTE

Området ska skyddas i syfte att bevara biologisk mångfald och en värdefull naturmiljö, närmare bestämt ett sydväxtberg med en stor variation av biotoper, såsom äldre brandpåverkad tallskog, lövrik barrskog och område med självföryngrad lövskog, där bland annat hassel påträffats. Detta bör ske genom en anpassad skötsel som röjning, ringbarkning och enstaka fällningar av gran för att gynna lövträd som exempelvis hassel.

Syftet är även att - inom ramen för ovannämnda syften - ge allmänheten möjlighet till naturupplevelse och i begränsad omfattning göra delar av området tillgängligt för allmänhetens friluftsliv.

RESERVATSFÖRESKRIFTER

A. Föreskrifter enligt 7 kap 5 § miljöbalken om inskränkningar i rätten att använda mark- och vattenområden.

Utöver vad som för övrigt gäller är det förbjudet att:

- 1 uppföra byggnad (till- eller ombyggnad) eller annan anläggning.
- 2 bedriva täkt, anordna upplag, borra, spränga, schakta, gräva, muddra, utfylla, tippa eller på annat sätt skada mark och block.
- 3 dika, dikesrensa eller dämna.
- 4 anlägga väg, stig eller spång.
- 5 anlägga luft- eller markledning, stängsel eller hägnad.
- 6 avverka, fälla eller skada växande eller döda träd, upparbeta vindfällan eller utföra annan skogsvårdsåtgärd.
- 7 sprida kemiska bekämpningsmedel, kalk eller gödselmedel.
- 8 inplantera djur, växter eller andra organismer.
- 9 framföra motordrivna fordon annat än i samband med uttransport av skjutna älgar, varvid särskilda anvisningar ska följas, se skötselplan.
- 10 upplåta mark för militär övningsverksamhet.

B. Föreskrifter om förpliktelser för ägare och innehavare av särskild rätt att tåla intrång enligt 7 kap 6 § miljöbalken.

Markägare och innehavare av särskild rätt till marken förpliktigas tåla att följande åtgärder vidtas för att tillgodose ändamålet med reservatet:

- 1 upphuggning och markering av reservatsgränsen.
- 2 underhåll av stig.

- 3 uppsättning av informationstavlor.
- 4 ringbarkning, röjning och fällning i naturvårdande syfte att gynna lövträd, främst hassel, se vidare skötselplan bilaga 3.
- 5 undersökningar av mark, vatten, vegetation och djurliv.

C. Föreskrifter enligt 7 kap 30 § miljöbalken om rätten att färdas och vistas inom reservatet samt om ordningen i övrigt inom reservatet.

Utöver vad som för övrigt gäller är det förbjudet att:

- 1 fälla eller på annat sätt skada levande eller döda stående och omkullfallna träd och buskar.
- 2 insamla mossor, svampar eller lavar med undantag för plockning av matsvamp för husbehov.
- 3 klättra i boträd eller på annat sätt medvetet störa eller skada djurlivet.
- 4 insamla eller föra bort ryggradslösa djur.
- 5 genom grävning eller på annat sätt skada mark och block.
- 6 framföra motordrivet fordon med undantag för uttransport av fälld älg.
- 7 utföra vetenskapliga undersökningar som innebär markering av provytor eller annan åverkan inom reservatet utan länsstyrelsens tillstånd.
- 8 använda området för idrottsarrangemang utan länsstyrelsens tillstånd.
- 9 sätta upp skylt, tavla, affisch eller göra inskrift.

Föreskrifterna under A och C ovan ska inte utgöra hinder för underhåll av befintlig jordbruksmark/betesmark eller för markägarens rätt att ta tillvara träd som faller på jordbruksmark, ej heller för hästars rätt att söka skydd inom anvisade delar av reservatet, ej heller för visst fårbete samt för de åtgärder som behövs för reservatets skötsel enligt fastställd skötselplan (bilaga 3).

Föreskrifterna under C gäller även fastighetsägare och innehavare av särskild rätt till fastighet när de inte nyttjar sin rätt att bruka fastigheten.

SKÄLEN FÖR BESLUT

Sammanfattande beskrivning

Naturresevatet utgörs av de drygt 230 m höga Billaberget som är ett så kallat sydväxtberg, och domineras av den markanta sydbranten där bergsfoten ligger på ca 110 meter över havet. Brantens exponering mot söder utgör grunden för den vegetation som påträffas här. Genom den kraftiga instrålningen från solen och den värme som lagras i berget, skapas en förhållandevis längre och varmare växtperiod än i omgivande lägre liggande delar, vilket skapar en förutsättning för områdets rika flora med mindre vanliga kärlväxter och framför allt många nordliga utposter av sydliga växter.

Billaberget är ett av norra Ångermanlands viktigaste botaniska skyddsobjekt och en av de nordligaste utposterna för hassel och var länge ansedd som den nordligaste i Sverige.

Hasselförekomsten har varit känd i litteraturen sedan 1889. Reservatet omfattar naturskogspartier av äldre granskog samt lövrik barrskog där lövträd dominerar med ett stort inslag av gamla grova aspar och asplågor. Inom reservatet finns även ett mindre parti med äldre brandpräglad tallskog.

Stora delar av den produktiva skogsmarken består av yngre lövdominerad skog. Större delen av den lövdominerade skogen har undgått älgbete och därigenom utvecklats till en genuin lövskog. Här finns flera partier där rönn är det dominerande trädslaget.

Ärendets beredning

Området är utpekad i översiktsplanen för Örnsköldsviks kommun som ett område för naturvård BN 84044. Dessutom är det noterat som ett "Ekologiskt känsligt område" EKO 236 i översiktsplanen antagen 2003. Några motstående intressen finns inte redovisade i översiktsplanen för Örnsköldsviks kommun (2003-06-16).

Områdets förekomst av hassel har varit kända sedan mitten av 1600-talet, men publicerades först i slutet av 1800-talet (Arnell 1889). Flera andra kärlväxter har varit kända sedan början av 1900-talet (Andersson 1902). De skogliga värdena uppmärksammades i samband med Skogsvårdsstyrelsens nyckelbiotopsinventering 1994, då en del av området fick statusen av nyckelbiotop med benämningen "Lövrik barrnaturskog".

En anmälan om föryngringsavverkning lämnades in till skogsvårdsstyrelsen i oktober 2001. Anmälan var på 12 hektar och omfattade hela den del av skogsvårdsstyrelsens utpekade nyckelbiotopen, lövrik barrnaturskog, samt ett område med naturvärde, tallnaturskog.

Staten har genom köp, 2002-09-06, förvärvat en del av fastigheten Överbilla 3:2 och området fastighetsbildades med benämningen Överbilla 3:6. På övriga delar av området har staten träffat avtal med markägarna om intrångsersättning, 2002-08-28.

Vid remissbehandling har yttrande inkommit från Skogsvårdsstyrelsen, Jan W Mascher, Sveriges Geologiska Undersökning (SGU), Örnsköldsviks kommun och Stadsträdgårdsmästare Ove Johansson. Samtliga tillstyrker naturreservatsbeslut. Jan W Mascher anser att det sydliga inslaget i floran bör poängteras tydligare.

Länsstyrelsens bedömning

Länsstyrelsen har i möjligaste mån tagit hänsyn till de vid remissförfarandet inkomna synpunkterna, genom bearbetning av beslut och skötselplan.

Billaberget är ett sydväxtberg med en stor variation i biotop typer. I reservatet finns äldre granskog, äldre lövrik barrskog, yngre lövdominerad skog och ett mindre parti med äldre brandpräglad tallskog. Det höga inslaget av lövträd är en viktig förutsättning för många arter och dessa värden är fåtaliga i dagens skogsbrukspräglade landskap och hotas av ett konventionellt skogsbruk. Genom naturreservatsbeslutet undanröjs dessa hot och förutsättningarna för bevarande av naturskogsmiljön med dess strukturer och därtill hörande arter förbättras.

kommunens översiktsplan och med hushållningsbestämmelserna i 3 och 4 kap miljöbalken.

Länsstyrelsen finner vid en vägning mellan enskilda och allmänna intressen i enlighet med 7 kap 25 § miljöbalken att det för att skydda och bevara ovanstående naturvärden finns skäl att besluta om att bilda ett naturreservat i området samt att förordna om föreskrifter för att skydda området samt att fastställa en skötselplan. För att uppnå det starka skydd som behövs för områdets naturvärden bör föreskrifterna bland annat omfatta förbud mot såväl exploateringsföretag som skogsbruk.

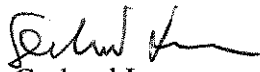
HUR MAN ÖVERKLAGAR

Den som vill klaga över detta beslut skall skriva till Regeringen, men skicka eller lämna skrivelsen till länsstyrelsen, postadress: Länsstyrelsen, Kultur- och naturavdelningen, 871 86 Härnösand.

Skrivelsen skall ha kommit in inom tre veckor från den dag klaganden fick del av beslutet. I skrivelsen skall anges vilket beslut som överklagas och den ändring som begärs. Skriv namn, adress, telefonnummer och ärendets nummer. Om ytterligare upplysningar önskas, kontakta Tomas Rydkvist telefon 0611-349 247 , fax 0611-349 377.

Beslutet ska kungöras i länets författningssamling och i ortstidningarna Örnköldsviks Allehanda och Tidningen Ångermanland.

I den slutliga handläggningen av detta ärende har även deltagit Göran Lundström, förste länsassessor, Bo Halvarsson, biträdande länsarkitekt, Britt-Marie Lindsröm, sektionschef naturvård samt Eva Carron chef Kultur- och naturavdelningen.


Gerhard Larsson
landshövding


Tomas Rydkvist
naturvårdshandläggare

Bilagor

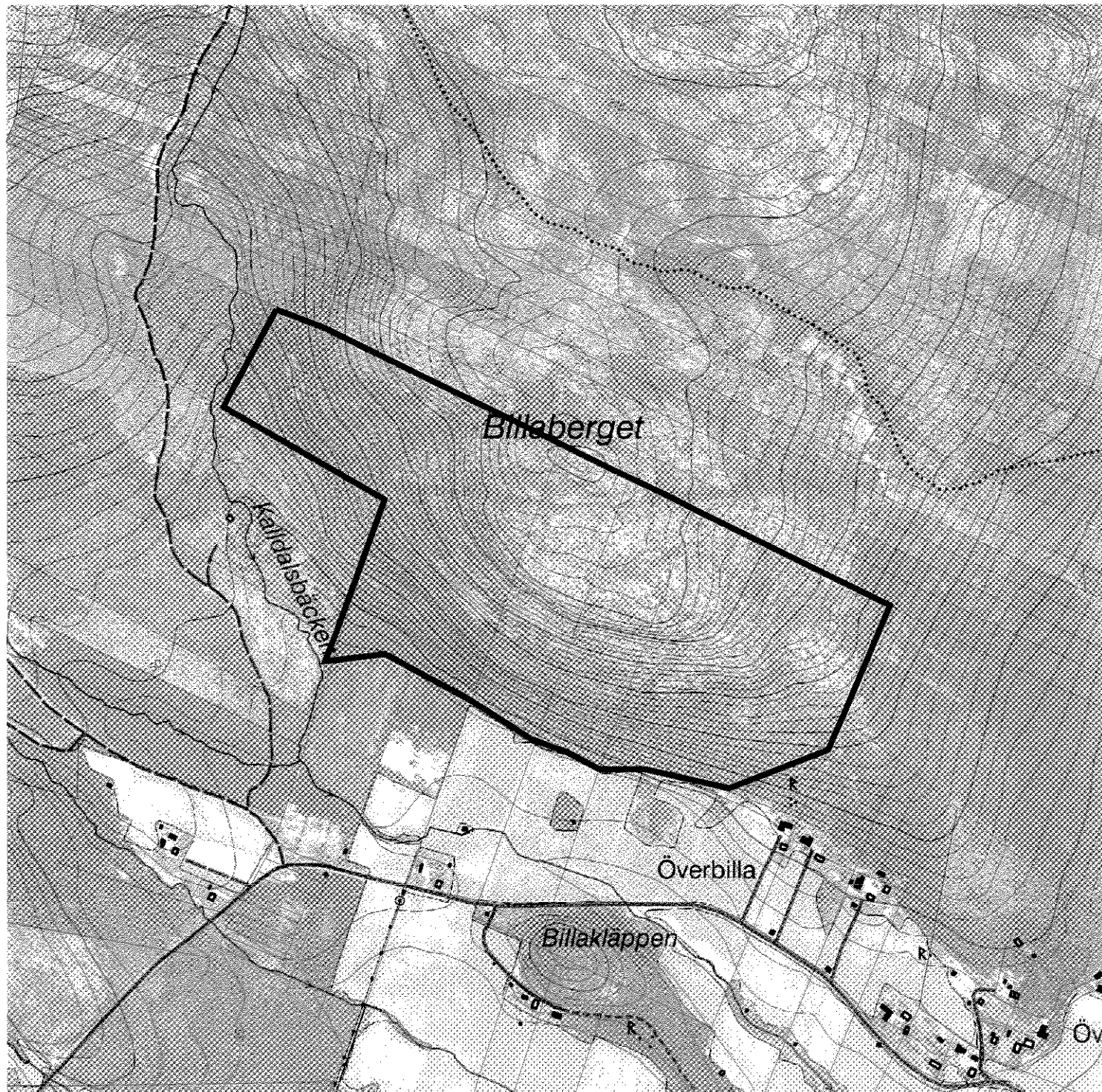
- 1 Beslutskarta
- 2 Sändlista
- 3 Skötselplan

Billabergets naturreservat



Bilaga 1.

Dnr 511-779-02

Beslutskarta



© Lantmäteriet, 2006. Ur GSD-Fastighetskartan ärende 106-2004/188-Y

 Billabergets naturreservat
 Fastigheter - Övik

1:10000

0 300 600 meter



Billabergets naturreservat

Sändlista

Birgitta Brodin, Överbilla 127, 894 91 Själevad
Thomas Edblad, Överbilla 117, 894 91 Själevad
Ragnar Lundqvist och Christine Åström, Överbilla 105, 894 93 Överhörnäs
Annelie och Jan-Åke Hörnberg, Överbilla, 894 93 Överhörnäs
Naturvårdsverket, Naturresursavdelningen, 106 48 Stockholm
Riksantikvarieämbetet, Box 5405, 114 84 Stockholm

Kopia för kännedom

Lantmäterimyndigheten, Djupövägen 3, 881 31 Sollefteå
Skogsstyrelsen, Region Mitt, Skedom, 881 92 Sollefteå
Örnsköldsviks kommun, 891 88 Örnsköldsvik
Örnsköldsviks naturskyddsförening, c/o Andro Stenman, Krönvägen 22, 891 42 Örnsköldsvik
Ångermanlands ornitologiska förening, c/o Thomas Birkö, Björkudden 105,
894 31 Själevad
Sveriges geologiska undersökning, Box 670, 751 28 Uppsala
Jan W Mascher, Skonertvägen 2, 891 78 Bonässund

Skötselplan för *Billabergets naturreservat*

Denna skötselplan används lämpligast tillsammans med det beslut som utgör grunden för denna skötselplan. I beslutet återfinns viktig information såsom beslutsmening, syfte, föreskrifter och en sammanfattande beskrivning av området.

BESKRIVNINGSDDEL

Historisk markanvändning

Skogen i anslutning till Billaberget har brukats extensivt under lång tid, bl.a. finns spår av dimensionshuggningar även i otillgängliga delar som ex.vis delområde 1 & 2. Inom delområde 3 avverkades skogen på 1970-talet och där har det bildats en lövskog med rika inslag av både rönn och sälg. Stora delar av området nedom rasbranten har utnyttjats för bete i äldre tider.

Kulturmiljövärden

Strax sydost om reservatet finns en fast fornlämning.

Friluftsliv

En stig, anlagd genom Billsta Samhällsförenings försorg, går genom reservatet och slutar vid den mest kända hasselförekomsten, där även en rastplats är iordningställd och en "gästbok" är utplacerad. Längs stigen upp mot hasselförekomsten finns ett tiotal informationsskyltar uppsatta som på ett kortfattat sätt beskriver de kärlväxter som kan påträffas. Av gästboken att döma kan man dra slutsatsen att området är tämligen välbesökt.

Servitut och samfälligheter

Några samfälligheter eller servitut finns inte inom reservatsområdet.

Jakt

På statens fastighet, Överbilla 3:6 finns inget avtal om jakt. På övriga fastigheter kvarstår jakträtten enligt tidigare.

Jakträttnnehavaren har att noga följa gällande lagar och bestämmelser rörande jakt samt övriga för naturreservatet gällande föreskrifter.

När jakt i reservatet pågår bör ett anslag sättas upp på informationstavlan samt utmed stig vid reservatsgränsen. Terrängtransport av skjutna älgar får ej ske så att markskador och spårbildning uppstår. Jaktorn får inte uppföras och siktgator inte röjas utan samråd med

länsstyrelsen.

Tillvaratagande av omkullblåsta träd

Ägarna till fastigheterna Överbilla 1:1, 3:3 samt 5:7 äger rätt att ta tillvara omkullfallna träd som hamnar på åkermark utanför reservatet.

Djurbete

Ägarna till Överbilla 3:2 och 5:7 äger rätt att låta får respektive hästar vistas och beta inom reservatet. Detta under förutsättning att betet inte på sikt äventyrar lövrikedomen inom reservatet.

PLANDEL

Gränser

Reservatet skall märkas ut enligt svensk standard (SIS 03 15 22) genom målning på träd inom reservatet i gränsgatan och uppsättning av stolpar med reservatsbricka i gränsvinklar och där det är naturligt för besökare att korsa reservatsgränsen. Det står markägaren fritt att ta till vara det gränsvirke som avverkas då reservatsgränsen huggs upp.

Brand

Om spontan brand uppkommer inom reservatet bör släckning inriktas mot naturliga avgränsningar och mot reservatets ytterkanter om räddningschefen anser att branden härmed slutligen kan bekämpas. All eventuell brandbekämpning skall ske med så skonsamma metoder som möjligt och med största hänsyn till mark, vegetation och vatten.

Tillsyn

Länsstyrelsen utser en praktiskt ansvarig för tillsyn av information samt efterlevnad av reservatsbestämmelser. Uppdraget regleras i avtal.

Indelning i skötselområden

Området har indelats i 4 skötselområden, se bilagd skötselplanekarta.

Skötselområde 1

Lövskog

Yngre lövskog med inslag av hassel

Mål

Att bevara ett lövdominerat skogsparti med inslag av hassel.

Ändamålet med naturreservatet är uppfyllt när:

- Lövträd och buskar utgör minst 80 procent av andelen stammar per hektar.

Åtgärder

- Framröjning av hasselbuskar

Övrig vegetation röjs bort för att gynna tillväxt av hassel.

■ Selektiv utglesning av barrträd

Uppväxande gran skall fällas när det anses att dessa utgör ett hinder för lövträden. I vissa delar av branten kan skötselåtgärder vidtas för att gynna en föryngring av lövträd, genom att luckor huggs upp i området för att öka ljusinsläppet och därmed stimulera ett ökat rot och stubbskottsbildande. Särskilda punktinsatser som ljushuggningar av både barr- och lövträd i omedelbar närhet av hasselbuskarna skall vidtas, om så är påkallat, för att gynna dessa.

Samråd med markägare skall ske innan åtgärderna påbörjas.

Skötselområde 2

Lövrik barrskog

Mål

Att bevara en lövrik barrskog med inslag av bland annat grova asplågor och skapa förutsättningar för föryngring av asp.

Ändamålet med naturreservatet är uppfyllt när:

- Lövträden utgör minst 40 procent av antalet stammar per hektar.

Åtgärder

- Selektiv utglesning av gran

De skötselåtgärder som är aktuella är ringbarkning, luck- och/eller plockhuggning av gran, för att på så sätt säkerställa områdets lövrikedom under en längre tidsperiod, samt stimulera en föryngring av asp.

Samråd med markägare skall vidtas innan åtgärderna påbörjas.

- Eventuell stängsling

Inom delar av skötselområdet, framförallt den norra delen, är aspföryngringen kraftigt påverkad av älgbete. I ett område som detta som är påverkat av älgbete måste åtgärder vidtas för att skydda de nya plantorna mot älgbete, exempelvis stängsling.

Samråd med markägare skall vidtas innan åtgärderna påbörjas.

Skötselområde 3

Övrig skogsmark och impediment

Äldre brandpåverkad tallskog, grannaturskog och bergimpediment.

Mål

Att låta de olika biotoperna som äldre, brandpåverkad tallskog, grannaturskog och bergimpediment, utvecklas fritt efter naturligt förekommande processer..

Åtgärder

Inga åtgärder förutom uppföljning.

Skötselområde 4

Friluftsliv

Omfattar hela reservatsområdet.

Mål

Att allmänhetens tillgänglighet till friluftsliv bibehålls.

Ändamålet med naturreservatet är uppfyllt när:

- Informationstavla är uppsatt.
- Aktuell information finns på länsstyrelsens hemsida.
- Befintlig stig till och igenom området är upprustad och försedda med nya skyltar.

Åtgärder

■ Informationstavlor

Informationstavla sätts upp vid parkeringsplats samt där stigen passerar reservatsgränsen (se skötselplanekarta).

■ Information på hemsida

En kort allmän beskrivning av reservatet läggs ut på länsstyrelsens hemsida (www.y.lst.se).

■ Stig

Till och igenom reservatet finns en befintlig stig som anlagts genom Billsta samhällsförenings försorg. Denna stig kommer att rustas upp och förses med nya informationsskyltar.

Inga särskilda rastplatser kommer att iordningsställas och inga sopbehållare kommer att sättas upp vare sig inom som utom reservatet utan besökare anmodas ta med sig sitt avfall.

Samråd med markägare skall ske innan åtgärderna påbörjas.

Sammanfattning och prioritering av åtgärder

prio	Åtgärd	Skötsel- omr	Start	Intervall	Finansiering
1	Information på hemsida	4	2006	engångsåtgärd	reservatsanslag
1	Informationstavlor	4	2006	engångsåtgärd	reservatsanslag
1	Framröjning av hasselbuskar	1	2007	vid behov	reservatsanslag
2	Stig	4	2007	årligen	reservatsanslag
2	Selektiv utglesning av gran	2	2007	vid behov	reservatsanslag
2	Selektiv utglesning av barrträd	1	2007	vid behov	reservatsanslag
3	Eventuell stängsling	2		vid behov	reservatsanslag

Uppföljning

Uppföljning av reservatets syfte och gynnsam bevarandestatus för miljöer och arter är en prioriterad uppgift för reservatsförvaltningen, förutom de åtgärder som anges ovan.

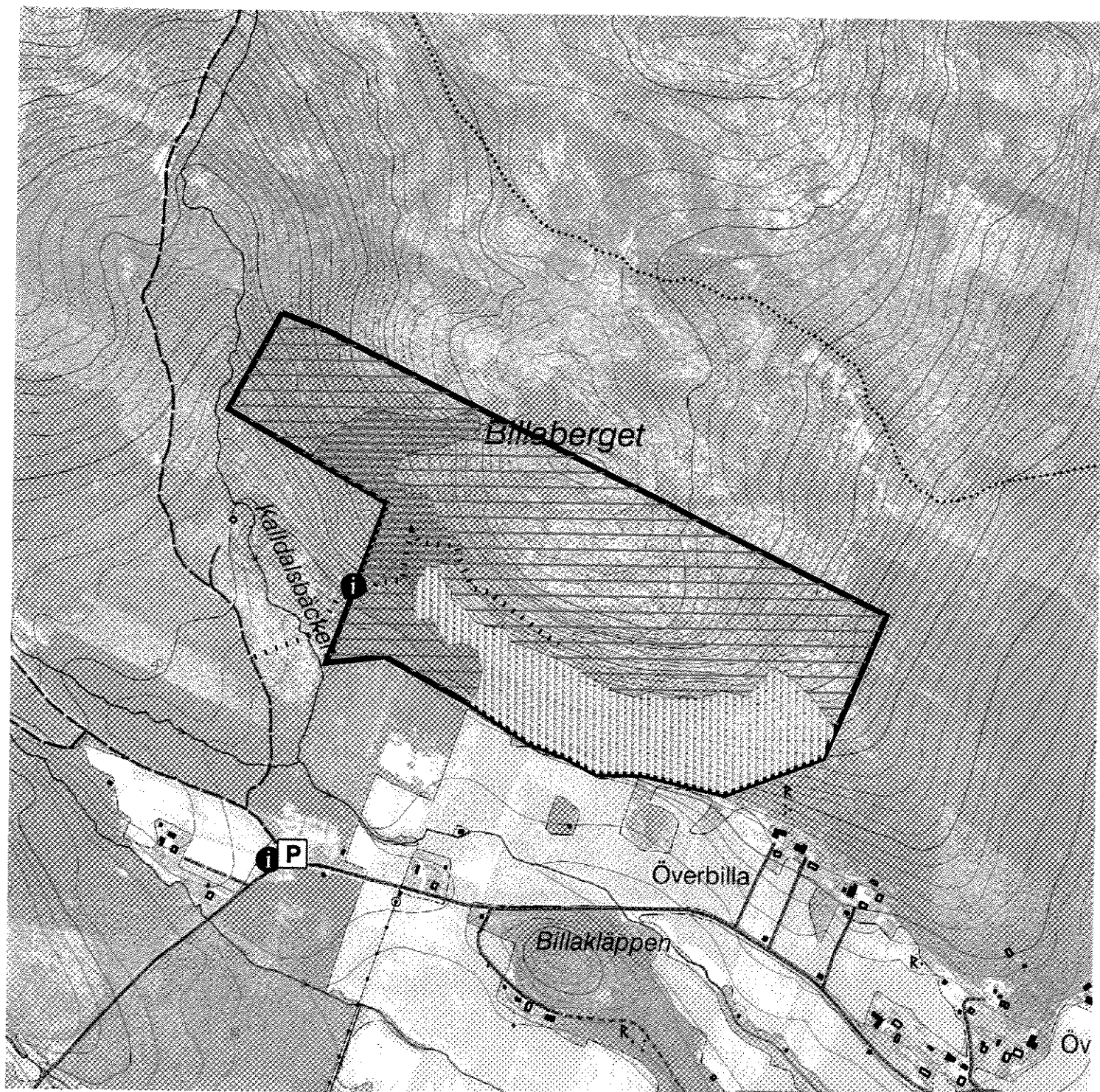
Sammanfattning av uppföljning

Skötsel- omr	Mål	Start	Intervall
1	Lövträd och buskar utgör minst 80 procent av andelen stammar per hektar.	2007	var 10:e år
2	Lövträden utgör minst 40 procent av antalet stammar per hektar.	2007	var 10:e år
4	Befintlig stig till och igenom området är upprustad och försedda med nya skyltar.	2007	löpandet tillsyn
4	Aktuell information finns på länsstyrelsens hemsida.	2006	löpandet tillsyn
4	Informationstavla är uppsatt.	2006	löpandet tillsyn

Billabergets naturrestervat

Dnr 511-779-02

Skötselplanekarta



© Lantmäteriet, 2006. Ur GSD-Fastigheskartan
ärende 106-2004/188-Y

1:10000

0 300 600 meter

- Stig
- Information
- i Infotavla
- P P-plats
- Skötselområden
- 1 - Lövskog
- 2 - Lövrik barrskog
- 3 - Övrig skog & impediment
- Billabergets naturreservat